

# Sommens griftegård

Tranås pastorat, Linköpings stift, Jönköpings län  
*Utdrag ur* Bevarande- och utvecklingsplan



# Innehåll

Inledning och syfte	
Metod.....	
Målsättning för förvaltningen.....	
Sommens skogskyrkogård.....	
Kyrkogårdens historia.....	
Händelsehistorik.....	
Kulturhistorisk bedömning av kyrkogården i dess helhet.....	
Beskrivning av kyrkogården idag.....	
Kyrkogårdens närmast omgivning.....	
Allmän karaktär.....	
Omgärdning.....	
Ingångar.....	
Gångsystem.....	
Trädvegetation.....	
Övrig vegetation.....	
Byggnader.....	
Gravvårdstyper övergripande.....	
Kriterier vid kulturhistorisk bedömning.....	
Beskrivning av enskilda kvarter.....	
Kvarter C, E och F närmast huvudgången och kapellet.....	
Allmän karaktär.....	
Vegetation.....	
Gravvårdstyper.....	
Kulturhistorisk bedömning.....	
Kvarter B och D i sydvästra delen.....	
Allmän karaktär.....	
Vegetation.....	
Gravvårdstyper.....	
Kulturhistorisk bedömning.....	
Urngravkvarteren BR och U.....	
Allmän karaktär.....	
Vegetation.....	
Gravvårdstyper.....	
Kulturhistorisk bedömning.....	
Administrativa uppgifter.....	
Referenser.....	
Bilaga 1. Lagstiftning.....	
Bilaga 2. Allmän kyrkogårdshistorik.....	
Bilaga 3. Allmänna skötselråd.....	

## Inledning och syfte

Griftegårdsenheten vid Tranås kommun har i samarbete med Jönköpings läns museum tagit fram föreliggande bevarandeplan för Sommens skogskyrkogård. Fältarbetet med inventering har genomförts av läns museet under sommaren 2023. Bevarande- och utvecklingsplanen har sammanställts av läns museet i nära dialog med uppdragsgivaren och efter mall framtagen av den sistnämnde.

Kyrkogårdar och begravningsplatser utgör en viktig del av landets kulturarv och deras kulturvärden regleras i de flesta fall av kulturmiljölagen. Den aktuella begravningsplatsen omfattas dock inte av denna lag eftersom den är tillkommen efter 1940.

Kulturmiljölagen ger dock möjlighet att skydda senare tillkomna anläggningar som anses särskilt värdefulla. Sommens skogskyrkogård har i nuläget inte bedömts uppfylla kriterierna för detta lagskydd. Däremot omfattas såväl anläggningen som dess kapell och klockstapel av förvanskningsförbudet i Plan- och bygglagen. Kulturhistoriskt värdefulla gravar kan också skyddas av begravningslagen. Inom Tranås kommungräns är det kommunen som är huvudman för begravningsverksamheten och är också den som har ansvaret för att förvalta detta kulturarv.

En bevarandeplan är ett kunskapsunderlag som placerar kyrkogården i ett sammanhang historiskt och beskriver och preciserar vilka karaktärsdrag och kulturhistoriska värden som är viktiga att beakta i den framtida förvaltningen. Den är därmed tänkt att vara till hjälp och vägledning vid skötsel, underhåll och förändringar på kyrkogården.

Eftersom anläggningen inte omfattas av tillståndsplikten i Kulturmiljölagen får bevarandeplanen främst ses som ett redskap för att upprätthålla de värden som i framtiden kan bli aktuella att skyddas via KML. Planen kan även fungera som beslutsunderlag för kommunen vid handläggning av plan- och bygglovsärenden.

I bevarandeplanen pekas även kyrkogårdens kulturhistoriskt värdefulla gravar ut. De läggs sedan in i den digitala gravboken och redan där kommer personalen veta hur de ska förfara med gravanordningen. Planen avser även att ge instruktioner vid återlämning och ny upplåtelse av sådana gravar.

Planen är även framåtblickande. I egenskap av en utvecklingsplan formuleras även målsättningar för den framtida förvaltningen där förhoppningen är att kyrkogården ska kunna fortsätta att fungera som en levande och funktionell mötesplats för människor här och nu samt i framtiden.

## Metod

Bevarandeplanen omfattar en översiktlig historik över kyrkogården och därefter en nulägesbeskrivning av anläggningen, dess olika beståndsdelar och gravkvarter. En bedömning av dess kulturhistoriska värden redovisas först övergripande och sedan för varje beståndsdel och gravkvarter. Därefter följer målsättningar och riktlinjer för den framtida förvaltningen samt förslag till åtgärder.

De kulturhistoriskt värdefulla gravarna klassas i två kategorier, med *mycket högt kulturhistoriskt värde klass 1* samt med *högt kulturhistoriskt värde klass 2*. Se mer utförligt om kriterier sid 19.

Arbetet har varit uppdelat i en fältedel med inventering och fotografering på kyrkogården samt en arkivgenomgång. De aktuella arkiv som gåtts igenom har varit aktuella kyrkoarkiv på Landsarkivet i Vadstena och Jönköpings läns museums arkiv. Utöver arkiv har uppgifter hämtats från aktuell litteratur, exempelvis hembygds litteratur. Någon tidigare kulturhistorisk inventering av kyrkogården har aldrig utförts.

Den 2011 sammanställda karaktäriseringen av Holavedskapellet (se JLM Byggnadsvårdsrapport 2011:51) har utgjort underlag vid sammanställningen. Historiken utgör en sammanfattning av genomgångna arkiv och ska därmed inte ses som komplett.

Inför planerade förändringar eller större underhållsåtgärder krävs i regel bygglov från kommunen. Inventering har utförts av antikvarie Margareta Olsson vid Jönköpings läns museum under 2023. Planen har sammanställts av ovannämnda antikvarie efter mall framtagen av Park- och griftegårdsavdelningen. Förvaltaren har medverkat vid formuleringen av målsättningar för den framtida förvaltningen och vid förslagen till åtgärder samt i vissa fall bidragit till beskrivningarna främst vad gäller vegetationen.

Vid urvalet av kulturhistoriskt värdefulla gravar har samråd förts med griftegårdsenheten.

Detta dokument är ett *Utdrag ur Bevarande- och utvecklingsplan* vilket vill inbjuda till läsning, inspiration och förundran över historiens gång, välbevarade dokument och framåttänkande människor långt tillbaka i tiden.

### **Målsättning för förvaltningen**

Målsättningen med planen är att koncentrera de ekonomiska resurserna till det som är prioriterat att bevara av kulturmiljön för samtiden och framtiden. Samtidigt behöver enheten möta samtidens lagstiftning, behov och krav på en levande begravningsplats som kan ge funktionalitet.

För hanteringen av gravanordningarna ska enheten använda sig av tre metoder. Den första och vanligaste är givetvis att återupplåta vanliga gravplatser och för att kunna göra det så måste befintliga gravanordningar tas bort då det annars blir svårt att återupplåta gravplatsen (finns där en befintlig sten så säger nya gravrättsinnehavare oftast nej till den gravplatsen).

De flesta kyrkogårdarna på landsbygden saknar jungfrulig mark vilket i förlängningen innebär att enheten antingen får utvidga eller bygga nya kyrkogårdar vilka båda är mycket kostnadskrävande alternativ. Utöver detta finns säkerhetsaspekten och ansvaret för gravanordningarna så att ingen personal eller besökare skadas. Därav inventeringen för att peka ut och lyfta fram de största kulturvärdena.

Den andra metoden är att teckna dispositionsavtal (för de värdefulla gravanordningarna där det inte har någon betydelse vad som står på gravstenen) vilket innebär att gravrättsinnehavaren hyr gravanordningen i 25 år till ingen kostnad. Gravrättsinnehavaren står för kostnader för skötsel, gravstenssäkring och inskription.

Den tredje varianten är de gravar som är klassade som mycket kulturhistoriskt värdefulla. Dessa ska därför bevaras oförändrade och inte heller förvanskas. Där får begravningsverksamheten stå för skötseln, vilket inneburit att enheten har varit noggranna i våra bedömningar innan en grav har getts den statusen.

Vinsten med bevarandeplanen är, utöver syftet med att bevara kulturmiljö, att kyrkogårdens framtida behov av en eventuell utvidgning minskar samt att skötselkostnaderna begränsas. Dessutom kan den medverka till trivsel hos personal och besökare. Allt detta förutsätter information, marknadsföring och engagemang hos personalen när enheten åter upplåter äldre gravar.

Finansieringen av kyrkogårdens underhåll samt vårdinsatser på värdefulla gravar sker genom skatteintäkter (begravningsavgiften) och via medel som avsätts i budgeten för kulturhistoriskt motiverade åtgärder.

## Sommens skogskyrkogård

### Kyrkogårdens historik

Tätorten Sommen uppstod först vid Östra stambanans dragning 1874 då en station anlades här. På platsen fanns tidigare oländiga skogsbygder med några enstaka mindre gårdar och torp. Med den samtidigt anlagda ångbåtshamnen vid sjön Sommen kom stationssamhället att utvecklas till en viktig omlastningsplats inte minst för den betydande virkeshandeln i trakten.

Samhället som erhöll samma namn som stationen upplevde en kraftig tillväxt under det sena 1800-talet. Då etablerades här, utöver handel, en rad industrier däribland sågverk, möbelfabrik, lådfabrik och mössfabrik. Samhället är även känt för att den enda laestadianska frikyrkoförsamlingen utanför Norrland tidigare fanns på orten.

Skogskyrkogården utanför Sommen började planeras 1947. Initiativet till en begravningsplats för Sommen kom från fabrikör Elias Baard vid Sommens Mössfabrik genom en donation. Ett markområde för ändamålet inköptes 1949 från Norra Vedbo Häradssällmanning och Stallberga gård.

En kommitté tillsattes med bland andra nämndemannen Bror Ljunggren och kyrkovärden Johan Wängö. Två alternativa förslag till begravningsplats utarbetades, dels ett av Tranås stadsträdgårdsmästare, dels ett av arkitekt Johannes Dahl i Tranås, där det blev det sistnämnda som slutligen kunde godkännas av Kungliga byggnadsstyrelsen 1950.

Begravningsplatsen kom enligt arkitekt Dahls förslag att få en något avvikande orientering i nordvästlig-sydostlig riktning parallellt med landsvägen men något indragen i skogen. Detta för att anpassas till omgivande terräng och i synnerhet till den storvuxna granskogen på platsen. Skulle den, enligt starka önskemål från många på orten, istället ges en strikt öst-västlig orientering hade betydande delar av den omgivande skogen fått tas ned.

Det slutliga förslaget kom av denna anledning att innehålla en kompromiss; ett snedställt gravkvarter i sydväst, där de som önskade öst-västlig gravsättning kunde hänvisas.

Kyrkogården kom att få en för 1940-talet typisk utformning väl inpassad i omgivande natur även om den inte blev en helt renodlad skogskyrkogård. Delar av hagmarken på platsen, däribland den kuperade höjden i norr, kom medvetet att sparas.

Huvuddelen av begravningsplatsen kom däremot att få en öppen karaktär med stora gräsfält men där vissa av hagarnas lövträd behölls som en del av grönstrukturen. Gravarna ordnades i gravrader utmed höga rygghäckar av liguster. Trots dessa tecken på moderna kyrkogårdsideal kom kyrkogården att få påfallande inslag som utgick från äldre kyrkogårdsarkitektur, bland annat med huvudgång i axeln mellan huvudentrén och det tilltänkta kapellet, planterad allé och trädkrans med lövträd samt ringmur i natursten.

De bakre delarna åt väster planerades dock att omgärdas med häckar. Kyrkogårdens huvudentré förlades till den norra delen vilket var lämpligast med hänsyn till terrängen. Inom kvarteren med familjegravar tilläts även vid denna tid grusbäddar och häckramar kring gravarna enligt äldre gravtradition.

Kyrkogården anlades 1951–52 med omfattande stenröjning och utplanering på platsen. Den skickligt lagda stenmuren utfördes av stenhuggare Olle Sjöstedt från orten. Efter invigningen 1952 överlämnade Säby pastorat kyrkogården till Tranås griftegårdsnämnd som herefter kom att svara för driften.

Redan från början var avsikten att kyrkogården skulle förses med gravkapell och klockstapel och plats för dessa reserverades i norra delen. Kapellet skulle förläggas i foden av huvudgången där det ”på ett vackert sätt kommer att kringgärdas av den befintliga skogen”.

Kring kapellet ordnades en rektangulär plan kringgärdad av häckar samt med en grusad ceremoniplats framför dess entré. Arkitekt Dahl ritade redan initialt ett förslag till gravkapell men det kom dock att dröja fram till 1960 innan ett kapell kom till utförande.

Ett nytt förslag i en mera modernistisk formgivning utarbetades 1958 av ingenjör Erik Persson som då hade tagit över arkitektfirman efter den framlidne Johannes Dahl. Även delar av kapellets inredning gestaltades av Erik Persson, däribland predikstolen och knäfallen. Kapellet uppfördes av byggfirman Egon Forsberg, Hogstad och stod klart i början av 1961.



Kapellet och delar av gravytorna i söder omkring 1975. Det allmänna kvarteret närmast kapellet hade nyligen tagits i anspråk. Inom de sydvästra kvarteren fanns kalkstensgångar, vilka numera har avlägsnats. Utmed gravraderna växer häckar av liguster.



Förslag till gravkapell å Sommens kyrkogård av Erik Persson, Johannes Dahls arkitektfirma i Tranås 1958. Tranarks arkiv.

Klockstapeln ritades av Erik Persson redan 1953, men kom att uppföras först 1965. Erik Persson tog fram flera ritningsförslag, två i traditionellt utförande och en modernistisk "kampanil" (fristående rakt klocktorn). I det förslag som genomfördes var inspirationen direkt hämtad från 1700-talets spånklädda klockstaplar.

Klockstapeln placerades på den kuperade höjden direkt innanför huvudentrén i nordost och kom härigenom enligt arkitektens intentioner att bli "en accent och en trevlig anblick från landsvägen". För byggnadsarbetena svarade Karlsson & son i Tranås medan klockorna tillverkades vid Bergholtz Klockgjuteri i Sigtuna.

Från början var kapellet mer av ett gravkapell. Redan 1962 försågs det med dopfont vilket indikerar att det avsågs att nyttjas även för andra förrättningar. År 1976 väcktes frågan om att formellt få använda gravkapellet som stadigvarande gudstjänstlokal för Sommen. Av denna anledning gjordes 1979 en tillbyggnad åt väster med utrymmen för sakristia, förråd och toalett.

Tillbyggnaden ritades även den av Erik Persson. Delar av interiören omdanades vid samma tillfälle. Bland annat kom altarpålsväggen att prydas av en väv komponerad av Persson och vävd av Kristine Packalén.

Till de tillskott och förändringar som skett på kyrkogården i senare tid hör asfalteringen av huvudgången samt utläggning av två urngravkvarter i de norra och östra delarna. År 1993 anordnades en minneslund med en stensatt damm i den västra slänten till kullen i norr.

Det senaste tillskottet är en askgravlund som anlagts någon gång på 2010-talet direkt innanför huvudentrén, söder om densamma.

## Händelsehistorik

1949 Markområde inom Norra Vedbo häradsallmänning styckas av och inköps.

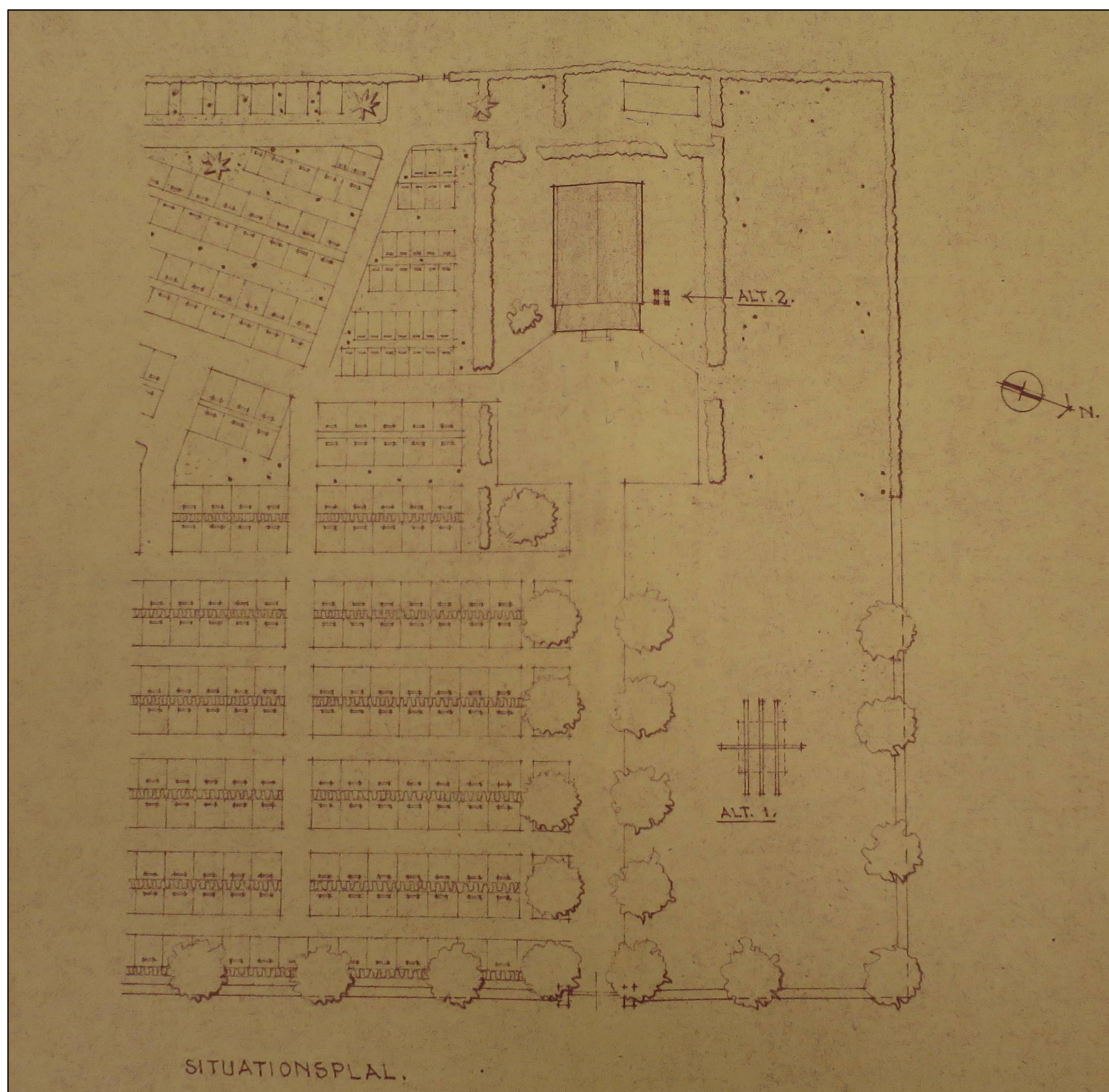
1951–52 Kyrkogården anläggs enligt förslag av arkitekt Johannes Dahl, Tranås. (Säby kyrkoarkiv, VaLa)

1960–61 Nybyggnad av gravkapell enligt ritningar av ingenjör Erik Persson, Johannes Dahls arkitektfirma, Tranås, daterat 1958. (Säby kyrkoarkiv, VaLa)

1965 Nybyggnad av klockstapel enligt ritningar av ingenjör Erik Persson, Johannes Dahls arkitektfirma, Tranås, daterat 1963. (Säby kyrkoarkiv, VaLa)

1979 Tillbyggnad av sakristia till kapell enligt ritningar av Erik Persson, Johannes Dahls arkitektfirma, Tranås, daterat 1977. (JLM)

1993 Minneslunden anläggs inom den kuperade hagmarken i norr.



Plan över kyrkogårdens norra hälft upprättad 1963 för att visa alternativa placeringar för klockstapeln av Johannes Dahls arkitektfirma, VaLa. Notera trädkransen och allén i den norra delen.

### Kulturhistorisk bedömning av kyrkogården som helhet

Sommens skogskyrkogård är anlagd vid ett och samma tillfälle 1950–51 enligt ritningar av den välkände kyrkoarkitekten i Tranås Johannes Dahl. I sin konsekvent genomförda och ännu oförändrade utformning utgör den en god representant för 1940-talets kyrkogårdsideal (de första skisserna utarbetades i slutet av 1940-talet). I kyrkogårdsanläggningen återfinns både kvardröjande inslag från det tidiga 1900-talets klassicerande anläggningar och exempel på nya strömningar, som började få genomslag i slutet av 40-talet, där kvaliteter i landskapet på platsen togs tillvara och den nya anlagda grönstrukturen avsåg att ansluta till naturkaraktären.

Redan i valet av placering, djupt inbäddad i Holavedens djupa skogar, kan man skönja en strävan efter att använda naturen och skogen som stämningsskapande inslag i anläggningen. Någon renodlad skogskyrkogård blev det dock inte tal om även om den omslutande skogen kom att spela en avgörande roll för upplevelsen. Delar av den öppna hagmark som fanns på platsen med typiskt blåbärsris, enbuskar och lövträd ursparades och återfinns inom anläggningens nordöstra del där den stigande terrängen lyfter sig över den i övrigt plana kyrkogården.

På en höjd inom hagmarken har klockstapeln i traditionell utformning placerats som ett utropstecken, väl synlig från huvudentrén och landsvägen.

Även i området norr om kapellet samt utefter östra ringmuren finns partier med sparad skogsmark, inom vilka urngravkvarter med små naturstensvårdar hänsynfullt inpassats på 2000-talet.



I sina huvudsakliga delar har kyrkogården en utformning som ansluter till det tidiga 1900-talets kyrkogårdar. Här kan man ana den klassiskt skolade arkitektens preferenser. Kyrkogårdens planstruktur bygger på klassicismens grundprinciper med rektangulär utbredning och en tydlig huvud- och tvärxel, även om huvudgången och entrén av praktiska skäl förskjutits åt norr. Andra typiska kvardröjande element är omgärdningen med naturstensmur, huvudentréns monumentala smidesgrind och att alléträd och trädkrans ursprungligen har funnits utmed huvudgången och ringmuren i nordost. Av de sistnämnda träden finns endast en silverlönk kvar idag.

Ett gravkapell i nyklassicistisk stil fanns med i ursprungsförslaget. Holavedskapellet kom dock av ekonomiska skäl inte att uppföras förrän 1960 och kom därav istället att få en gestaltning i den tidens internationella modernism. Både Holavedskapellet och klockstapeln utgör byggnader med höga arkitektoniska värden och är därmed båda att betrakta som särskilt värdefulla byggnader enligt Plan- och bygglagens 8 kap 13§.

Begravningsplatsen har sin huvudsakliga utbredning åt söder och upptas av öppna plana kistgravområden anlagda enligt efterkrigstidens ideal. Även här finns kvardröjande drag i de rätvinkliga krattade grusgångarna. Här finns två olika områden med inbördes sammanhållen gestaltning, dels området närmast huvudgången och kapellet i söder, dels den sydvästra delen.

Det förstnämnda har en strikt formell karaktär med långsträckta formklippta granhäckar som understryker den rätvinkliga strukturen. Inom området finns både kvarter med familjegravar och ett allmänt gravkvarter och trots att gravvårdarna skiljer sig i storlek mellan dessa kvarter så bidrar de höga rygghäckarna till att rent visuellt hålla samman området.

I det allmänna kvarteret finns en nordlig häck som gränsar mot kapellet vilken utgör en rest av ett tidigare system av häckar som tidigare kringgärdat byggnaden.

Det sydvästra området har i sin väl sammanhållna utformning höga gestaltningsmässig kvaliteter. Det upptas numera av ett stort gräsfält med långa rader med likformiga uppresta gravhällar utmed ligusterhäckar.

Inom området har den strikt ordnade strukturen lättats upp med planterade lövträd, av körsbär och rönn utmed raderna. En björkdunge som fanns på platsen har bibehållits i den sydvästra utkanten och bildar här en naturlig övergång till omgivningens skog.

Kyrkogården är överlag relativt oförändrad sedan anläggningstiden och i framtiden bör man slå vakt om just de skilda och kontrasterande uttrycken, av vild natur och ordnad parkanläggning, som finns inom de olika delarna, liksom gravområdenas olika utformning.

## Beskrivning av kyrkogården idag

### Kyrkogårdens närmaste omgivning

Kyrkogården ligger inom ett större skogsområde söder om samhället strax innanför riksvägen Tranås-Mjölby och med tillfartsväg från denna. Den omges helt av gammal naturskog som ingår i Norra Vedbo häradsallmänning. Skogen med stort inslag av högvuxen gran omsluter kyrkogården och bildar även en skyddande ridå mot den närliggande riksvägen i öster.

Tillfartsvägen ligger i den norra delen i rät linje med huvudentrén och här öppnar sig en glänta som skapar fri siktlinje, så att begravningsplatsens norra delar med kapell och klockstapel blir synliga från vägen.

Förplatsen framför huvudentrén är ordnad med en asfalterad parkering på tillfartsvägens norra sida. Parkeringen avskärmas visuellt åt söder med en rabatt med rododendronbuskar och förädlade träd. Parkeringens nordliga gräns markeras av en rad popplar.

Utanför kyrkogårdsmuren i nordost har en ek från de anslutande lövängarna sparats. Genom den djupa granskogen i norr leder en slingrande gång- och cykelväg från samhället till kyrkogården och dess norra entré.

### Allmän karaktär

Kyrkogården har en rektangulär plan med en något vinklad nord-sydlig orientering, som vid anläggandet förhöll sig till de naturliga skogsbrynen på platsen. Med den helt omslutande täta naturskogen upplevs den ligga i en glänta som öppnar sig lokalt och på så sätt skapas ett rum avskilt från omgivningen.

Naturskogen bildar en stämningsskapande fond till anläggningen. I stället för att låta skogen stå för huvudkaraktären även inom själva begravningsplatsen, så har anläggningen fått en mera öppen karaktär med många kvardröjande inslag av formellt ordnad kyrkogård. På så sätt står den i kontrast till naturskogen. Huvudentrén med huvudgång och kapellet placerat längs samma axel är belägen i den norra delen.

Området norr om huvudgången upptas av en kuperad höjd med naturlig hagmark i nordost på vilken klockstapeln är placerad samt ett naturligt lövängsområde norr om kapellet. Det sistnämnda togs först på 2000-talet i anspråk som urngravområde.

Närmast kapellet finns en plan gräsyta utan gravar med flaggstång intill kapellets entré. I det nordvästra hörnet finns en brunn dold av idegranshäck. Området delas av en tvärgång som anlades först 1993 och som leder fram till den nordliga entrén. Vid tvärgången ligger minneslunden från samma tid med stensatt damm med rinnande vatten från en ränna i berget och en halvcirkulär viloplats med körsbär och vildvin.

Begravningsplatsens huvudsakliga utbredning ligger åt söder och denna till ytan plana del delas av en tvärgång och upptas i huvudsak av öppna gräsfält med långa raka gravrader. Området upptas av tre gravområden som till utformningen tydligt skiljer sig åt.

Närmast huvudgången och kapellet i söder ligger kvarteren C, E och F vilka har en strikt ordnad och formell karaktär med gravrader i rät vinkel mot huvudgången och med formklippta granhäckar längs raderna. Mot kapellet finns i kvarter C en avgränsande granhäck som utgör en rest från de kringgårdande häckar som ursprungligen definierade platsen kring kapellet.

Kvarteren inom den sydvästra delen, kvarteren B och D, har en sammanhållen gestaltning med långa rader med enhetlig formade gravvårdar utefter rygghäckar och där de västligaste raderna erhållit en avvikande vinklad riktning. Inom denna del förekommer friväxande träd som bidrar till en naturstämning.

Utmed ringmuren i söder och väster finns kvarter A med några enstaka sentida gravar. I den östra delen finns ett stort område med naturlig löväng som sparats ur. Detta har fått bilda utgångspunkten för det urngravområde som iordningställdes på 2000-talet.



Inom kyrkogården finns både områden med en strikt ordnad utformning och delar där naturen på platsen bevarats. Mellan områdena med skilda karaktärer skapas en effektfull kontrast.

I det sydöstra hörnet finns en ekonomibyggnad med avfallsplats vilken avskärmats visuellt från övriga delar med en numera högvuxen ligusterhäck. Längs den nordsydliga tvärgången finns två skötselplatser, en centralt belägen vid mötet mellan huvudgångarna vilken inhägnas av tuktade idegranshäckar och en i fonden av den södra tvärgången omgärdad av låga buskar av spirea.



Minneslundan i den norra delen med sin porlande stensatta damm inbäddad i grönska utgör en rofylld plats.



Karta över kyrkogården med kvartersbeteckningar.

## Omgärdning

**Nuläge:** Kyrkogården omgärdas av en kallmur av råkilad röd granit från anläggningstiden. Den uppfördes av stenhuggare Olle Sjöstedt från Sommen. I de branta partierna i nordost har den succesivt trappats upp för att följa terrängen. På murens krön växer mossa medan utsidan bitvis har riklig påväxt av lavar. En minnesplakett över upphovsmannen till muren finns intill huvudentrén.

**Kulturhistorisk bedömning:** Kyrkogårdsmuren är från anläggningstiden. Den utgör prov på stenhantverk av hög kvalitet. Den är en viktig komponent i anläggningens kvardröjande drag från 1900-talets första decennier.

**Målsättning och riktlinjer:** Muren bevaras och upprätthålls i gott skick. Skötselmetodik utvecklas. Vid reparationer och partiella omläggningar ska nuvarande uppbyggnad och utseende bibehållas. Stenmaterialet bör återanvändas samt vid behov kompletteras med råkilad lokal granit. Befintlig krönvegetation värnas.



Huvudentrén med sin monumentala grind och den nyligen anlagda askgravlunden.

## Ingångar

**Nuläge:** Vid huvudentrén i nordost finns ett kraftigt grindparti med smidesgrindar mellan storskaliga grindstolpar, ritade av arkitekt Johannes Dahl och uppfört 1951–52. Grindstolparna är murade av råkilade stenar i horisontell skiftgång utan synliga fogar. Stolparna kröns av stora hällar med svag lutning och kröns av handsmidda svartmålade latinska kors.

Grindarna är hantverksmässigt utförda i smide och delade i tre sektioner, där den mittersta utgör ingång. Övriga ställs upp vid inkörsel med fordon. Grindarna är svartmålade och har ett stramt vertikalt spjälverk med band längsmed kanterna försedda med upprepade dekorelement i traditionella former samt med de infällda inskriptionerna "ANNO" och "1952".

Vid den norra inkörsporten, vilken tillkommit i senare tid, finns breda smidesgrindar med snarlik utformning som huvudgrinden men tillverkade av formpressat bandjärn med svetsade fogningar. Grindarna sitter i enkla stolpar av råkilad röd granit.

**Kulturhistorisk bedömning:** Huvudgrinden är samtida med kyrkogården och ritad av samme arkitekt. Grinden har en monumental utformning i hög såväl konstnärlig som hantverksmässig kvalitet. I sin typ ansluter den till det tidiga 1900-talets nyklassicistisk ideal men har samtidigt en utformning i 40-talsmodernism.

Tillsammans med ringmuren och perspektivet med huvudaxel och kapellet i fonden utgör grindpartiet en viktig komponent i kyrkogårdens klassicerande formgivning.

**Målsättning och riktlinjer:** Det väl gestaltade grindpartiet med hantverksmässigt tillverkad grindar från 1952 bevaras och bibehålls i sitt ursprungliga utförande. Väl fungerande entréer bör eftersträvas, både generellt och för funktionshindrade. Vid eventuella lagningar av smidesgrindarna bör smed kunnig i traditionellt konstsmide anlitas. Underhåll av smidesgrindarna bör ske med traditionella metoder och material typiska för 1940-talet.

## Gångsystem

**Nuläge:** Kyrkogården har rätvinkligt anlagd huvudgång med en korsande tvärgång i den södra delen. Tvärgångens norra utlöpare är anlagd först på 1990-talet. Både huvudgången och den norra tvärgången är avsedda för inkörsel av fordon och har därför belagts med asfalt i senare tid.

Inom den södra delen finns ett ursprungligt system av grusgångar som avdelar kvarteren. Gångsystem har förenklats avsevärt genom att vissa gångar, främst de mindre, såtts igen med gräs. Därmed saknas det numera helt gångar inom området öster om tvärgången samt i den sydvästra delen.

Undantaget är en gång som leder fram till ekonomigården i sydost. Gångarna är belagda med ett tunt lager ljusst toppgrus (krossat 2–5 mm) som krattas. Inom de båda sydvästra gravkvarteren, kvarter B och D, fanns det ursprungligen interna gångar belagda med kalkstensplattor med breda gräsfogar. Dessa är sedan länge avlägsnade.

Framför kapellet fanns ursprungligen en grusplan avsedd för samlingar och ceremonier. Denna har i senare tid lagts igen och istället ansluter numera asfaltgången till kapellets entré samt omges av gräsytor. En gång belagd med sjöstensplattor finns längs kapellets södra sida. Denna anlades 1979 för att leda fram till de båda nytillkomna entréerna på kapellets baksida.

**Kulturhistorisk bedömning:** Det kvarvarande systemet av krattade grusgångar inom den södra delen är av vikt för den formella karaktären inom denna del. Dessa utgör ett drag från det tidiga 1900-talets kyrkogårdsanläggningar som levde kvar under 1940-talet.

**Målsättning och riktlinjer:** Att bibehålla nuvarande system med grusgångar inom den södra delen. Sköts fortsatt med kanthuggning, harvning och krattning.



System med krattade grusgångar som finns kvar inom den södra delen är viktigt för den formella karaktären.

## Trädvegetation

**Nuläge:** Inom kyrkogården varierar karaktären mellan de anlagda kistgravområdena vilka är mestadels öppna utan träd och partier av hagmarker i ytterkanterna i den norra och östra delen med sina barr- och lövträd. Inom höjden med hagmarker i nordost samt i partiet längs den östra ringmuren finns med ett rikt naturligt bestånd av tall, björk och enbuskar. Urngravområdet norr om kapellet har liksom minneslunden öster om detta inslag av planterade träd av naturligt förekommande sorter såsom körsbär, en och sälg.

Inom kistgravområdena i sydvästra delen med sina stora gräsfält finns dels planterade rönn och körsbär längs gravraderna, dels en mindre lund av naturliga björkar längst i sydväst.

Ursprungligen fanns en allé av silverlönne längs huvudgången och samt en trädkrans utmed kyrkogårdsmuren vid huvudentrén i öster. Av detta planterade trädbestånd återstår idag endast en lönn placerad vid mötet mellan huvudgångarna.

**Kulturhistorisk bedömning:** Den omgivande orörda naturskogen är av stor upplevelsemässig betydelse för karaktären på platsen och för skogskyrkogården. Skogen bidrar till att skapa en fond till anläggningen men skapar även ett avgränsande rum som skänker platsen en rofylld stämning. Områdena med naturlig hagmark som medvetet bevarats inom anläggningen, med sitt naturliga bestånd av träd och buskar, är typiska för tidens vurm för naturen. Även björklunden inom södra delen samt de planterade träden längs gravraderna bidrar till en karaktär typisk för 1940-talets kyrkogårdsanläggningar.

Av den ”trädkrans” och allé som ursprungligen funnits i anslutning till huvudentrén finns numera endast ett träd kvar. Därigenom har en stor del av den formella karaktären inom denna del gått förlorad. Det enda kvarvarande alléträdet, en numera storvuxen silverlönne, är viktigt att bevara som enda rest av denna grönstruktur.

**Målsättning och riktlinjer:** Att upprätthålla en zon med naturskog kring kyrkogården, som sköts med ett hyggesfritt skogsbruk (dvs utan kalavverkning). Man bör verka för att skogsområdet på sikt avsätts och skyddas som naturskyddsområde (om det inte redan har denna status). Det naturliga och glesa beståndet av träd och buskar inom hagmarksområdena i nordost och öster bevaras och förnygras med samma trädslag som förekommer på platsen.

Björkdungen och de planterade träden utmed gravraderna inom den sydvästra delen tillhör de ursprungliga planteringarna och är en viktig del i gestaltningen och bör därför bibehållas. Det enda kvarvarande trädet i huvudgångens allé bör bevaras och skötas som skyddsvärt träd. Målsättningen är ett friskt trädbestånd som beskärs och sköts enligt trädvårdsplanen och att dåligt utvecklade/döda träd byts ut efter behov.

## Övrig vegetation

Kyrkogården har en grönstruktur som till stora delar har tillkommit i samband med anläggandet 1951–52 och i karaktär skiljer sig inom de olika delarna. Grönstrukturen har även använts för att ge de olika gravkvarteren en egen gestaltning.

Ursprungligen omgavs platsen kring gravkapellet med häckar, varav endast häcken utmed den södra sidan kvarstår. Sannolikt var samtliga rygghäckar inom kyrkogården ursprungligen varit av liguster och har senare ersatts med idegran inom kvarteren C, E och F. (Se vidare under respektive gravkvarter).

## Byggnader

### Holavedskapellet

**Nuläge:** Holavedskapellet är uppfört 1960 efter ritningar av Erik Persson. Det har en typisk kapellform med vitputsade (ädelputs) tegelväggar under ett högt brant tak klätt med koppar. Uttrycket är modernistiskt med strama odekorerade fasader och rektangulära fönsteröppningar. I öster finns ett lågt vapenhus i samma bredd som kapellet. Mitt för huvudgången finns huvudentrén med pardörrar av brunlaserad furu med vertikala rutor av gult råglas. Till entrén finns en trappa av krysshämrad röd Tranåsgranit, kompletterad med en betongramp.



Fönstren på kapellets långsidor har vitmålade träbågar med spröjsning och rutor av gul-tonat antikglas. Vapenhusets kortsidor har högsmala fönstergluggar i samma utförande. I kapellets östra gavelröste sitter ett sentida rundfönster med glasmålning av konstglasmästare Winfried Baier, Tranås. Kapellet har ett brant sadeltak som flackar ut nederst. Vapenhuset har ett mycket flackt pulpettak. Taktäckningen utgörs av skivtäckt kopparplåt med förskjutna tvärfalsar. Plåten är neddragen något på fasaderna som en modern markerad taklist. På östgaveln sitter ett förgyllt kors som en kröndecor.

Takavattningen består av ståndrännor och stuprör av koppar.

Holavedskapellet från 1960 utgör en god representant för 1950-talets sakrala arkitektur.

Kapellet är i väster tillbyggt med en något smalare sakristia 1979. Tillbyggnaden har en utformning som ansluter till resten av kapellet och med samma takform som huvuddelen.

På dess södra sida finns en enkeldörr med samma utförande, vilken leder till en bisättningskällare.

Ingången till sakristian är belägen på västgaveln och har en modern standarddörr. **Kapellet ägs och förvaltas av Svenska kyrkan och ingår inte i begravningsverksamhetens huvudmannaskap.**

### Klockstapeln

**Nuläge:** Klockstapeln från 1965 är placerad på ett krönläge inom höjden i nordost. Den är, enligt ingenjör Erik Perssons ritningar, utformad som en traditionell västsvensk 1700-talsstapel men där arkitekten ändå tillåts omforma vissa detaljer. Den har en öppen klockbock med sex runda spånklädda stolpar och tvärgående syllar mellan varje benpar.

De båda klockorna, gjutna vid Bergholtz i Sigtuna hänger mellan tre hjärtstockar som i likhet med stolparna är runda och klädda med kluven furuspån. Över klockorna finns en svängd huv med plana sidor och över denna reser sig en slank spira med utsvängd ”kjol” och en åttkantig lanternin nederst. Hela huven, är liksom spiran, klädd med furuspån. Huven har dekor med smidda kors med svängda konsoler vid varje gavelpets och spiran kröns av en smidd tupp.

Stapeln är i sin helhet behandlad med tjära med undantag av smidesdetaljerna vilka är målade med svart oljefärg.

**Kulturhistorisk bedömning:** Klockstapeln fanns med i de initiala planerna för begravningsplatsen 1950. Den kom trots en försenad tillkomst först 1965 att få en utformning i en kvardröjande nationalromantik i stället för i modernism.

Bland förslagen 1965 fanns ett i renodlad modernism men man valde att hålla kvar vid en historiserande utformning. En bidragande orsak till detta var säkert att den traditionella formen i hantverksmässigt tjärstruket trä stämmer väl in i anläggningens naturromantiska karaktär. Stapeln har därmed utformats för att bli en naturlig del inom hagmarken på platsen.

Den är utförd i en hög gestaltningsmässig kvalitet som är kännetecknande för offentliga byggnader på 1950-talet där stor omsorg ägnats såväl åt helheten som detaljerna. Även materialbehandlingen håller en hög kvalitet där åtminstone den yttre spåntäckningen och krönдекорerna i smide är utförda helt hantverksmässigt.





Klockstapeln uppfördes 1965 efter ritningar av Erik Persson, Tranås. Trots sin tillkomst på 1960-talet höll man fast vid en utformning i nationalromantisk stil.

**Målsättning och riktlinjer:** Klockstapeln är i det närmaste bevarad helt i ursprungligt skick. Vid framtida vård- och underhållsinsatser bör detta beaktas och insatserna därmed begränsas. Vid en eventuellt större omtäckning behöver denna utföras helt i enlighet med den befintliga spåntäckningens utförande.

Kröndekorerna har höga konstnärliga värden, som unika dekorelement särskilt ritade för objektet och hantverksmässigt tillverkad. Vid vård och underhåll ska traditionella material och metoder avsedda för att långsiktigt skydda och bevara byggnaden användas.

## Gravvårdstyper övergripande

**Nuläge:** Kyrkogårdens gravvårdar representerar de moderna ideal som växt fram på 1930-talet men som fick sitt genomslag först efter andra världskriget. Här kom det tidiga 1900-talets stora mångfald i formspråk och ofta i högresta varianter att ge få vika för ett stramare modernt uttryck och även en strävan efter enhetlighet mellan vårdarna inom fälten.

De allmänna strömningarna om ett mera jämlikt samhället under folkhemstiden kom även att avspeglas i gravvårdarnas utformning, där tidigare behov av att manifesteras sin samhällsställning istället ersattes med en modesthet i vårdens storlek och framtoning.

Gravvårdarnas utformning sågs nu som en del i helhetsgestaltningen av kyrkogården och reglerades därför noggrant genom föreskrifter.

Inom kvarteren C, E och F direkt söder om huvudgången och kapellet avsattes initialt skilda områden för allmänna- respektive familjegravar, vilket visar att den sociala hierarkiska indelning från sekelskiftet levde kvar även efter seklets mitt. Kvarter C söder om kapellet var reserverat för allmänna gravar, med småskaliga vårdar i kronologisk följd. Vid familjegravarna fanns möjlighet till grusbädd med ram men det var långt ifrån alla som valde att förse graven med sådana.

Gravvårdarna från 1950–60-talen är generellt moderna rektangulära hällar, som inom kvarteren E och F är liggande. Inom det mera öppna fältet i den sydvästra delen har samtliga vårdar en smal upprest form. Uttrycket är mycket homogent med företrädesvis ljusa granitsorter samt i modernistisk utformning där dekoren reducerats till ett gryningsmotiv eller ett enkelt rakt kors.

Några enstaka vårdar har givits en mera individualistisk utformning, till exempel förekommer stramt avskalade kors.

Titlar förekommer på vissa av familjegravvårdarna från 1950- och 60-talen men detta bruk upphör sedan nästan helt på vårdarna från senare delen av 1900-talet.

**Kulturhistorisk bedömning:** Gravvårdarna speglar efterkrigstidens strömningar och ideal. Genom uttalade målsättningar för kyrkogårdens utformning och noga reglerade föreskrifter har vårdarnas utformning blivit en del i den övergripande gestaltningen av anläggningen.

Vårdarna inom respektive karaktärsområdet är därmed homogent utformade. Med ett nästan helt intakt gravbestånd från decennierna efter anläggningstiden och där även senare tiders gravar anpassats efter samma föreskrifter, är fortfarande helhetsgestaltning inom de olika områdena på kyrkogården fortfarande väl bevarad.

**Målsättning och riktlinjer:** Genom att bevara vissa valda sektioner av det äldsta gravvårdsbeståndet samt att fortsätta att följa de äldre gravföreskrifterna kan ursprungskaraktären inom de olika områdena upprätthållas.

Denna målsättning kan även främjas genom att befintliga gravvårdar återanvänds inom samma område i händelse av att graven återlämnas.

Ibland uppstår frågan om ansvar och skydd för en enskild gravvård. Så länge gravrätten inte gått ut ägs graven och dess inrättningar av gravrättsinnehavaren. När gravrätten gått ut övertas ansvaret av upplåtaren, i det aktuella fallet Griftegårdsenheten.

Gravanläggningar och gravvårdar som har ett kulturhistoriskt värde skyddas generellt av kulturmiljölagen. **Eftersom Sommens skogskyrkogård tillkommit efter 1939 omfattades den i nuläget inte av denna lag. Att ändra eller ta bort gravvårdar som har ett kulturhistoriskt värde kräver därför inget tillstånd från länsstyrelsen.**

### Kriterier vid urval av kulturhistoriskt värdefulla gravar

Vid den kulturhistoriska bedömningen av gravanläggningarna på en begravningsplats utgår man från ett antal kriterier. Målet är att urvalet av de utvärderade gravarna skall spegla gravkulturen i vid bemärkelse inom en begravningsplats, men i förlängningen också inom ett vidare område.

Utformningen av en gravanläggningen har stor betydelse vid bedömningen av det kulturhistoriska värdet. Vårdar som har stilmässig och för efterkrigstiden typisk utformning, är utformade med hög konstnärlig kvalitet eller genom sin anspråkslöshet speglar gravskicket inom det allmänna gravområdet är i här särskilt intressanta. Om det finns sammanhållna gravkvarter med gravar i enhetlig gestaltning eller som ingår i allmänna linjen kan, sektioner av gravar, inom dessa olika typer av områden vara viktiga att bevara.

Gravanläggningar som har inskrifter som anger titel och hemvist för de begravda berättar mer om gravplatsen än om dessa uppgifter saknas. Med ledning av texten kan man även få veta mer om den demografiska sammansättningen och vilka näringar som präglar trakten. Ibland finns också citat eller referenser med anknytning till Bibeln, psalmboken eller en sångbok inom väckelserörelsen. Ju fler uppgifter som står angivna desto större samhällshistoriskt värde har ofta gravvården.

Ibland är gravvårdar resta över betydelsefulla personer eller personer som haft en tydlig anknytning till församlingsarbetet, exempelvis präster, klockare, kyrkvårdar och skollärare. Detta kan förstärka det kulturhistoriska värdet på en gravvård.

Industriellt framställda gravstenar bär ibland någon form av märkning från tillverkaren. Att veta varifrån stenen kommer och vem som tillverkat den höjer gärna det kulturhistoriska värdet.

Efterkrigstidens gravskick kan upplevas enahanda och likformigt. Det finns dessutom en väldigt stor mängd gravvårdar av likande typer på länets kyrkogårdar. Det är inte rimligt att bevara dessa i lika hög grad som äldre gravvårdar, men det är ändå angeläget att ett urval av dessa bevaras, i synnerhet då de ingår i kyrkogårdar med en sammanhållen gestaltning av hög kvalitet.

Sammanfattningsvis gäller att gravar från decennierna efter kyrkogårdens anläggande 1951–52 som i material och utformning är typiska för tiden, i synnerhet om de bidrar till helhetsgestaltning inom kvarteret är viktig att uppmärksamma.

Andra gravstenar har också ett kulturhistoriskt värde som kan kopplas dess särskilda konstnärliga utformning, att de rests över någon person av lokalhistorisk betydelse eller har försetts med titlar som speglar orten Sommens historiska. Detta är värden som enheten på olika sätt kommer att kommunicera till våra besökare genom informationsskyltar, kyrkogårdsvandringar, information på hemsidan etc.

## Beskrivning av enskilda gravkvarter

### Kvarter C, E och F - kvarteren närmast huvudgången och kapellet



#### Allmän karaktär

Dessa kvarter ligger utmed huvudgångens och kapellets södra sida och har därmed en framträdande placering nära huvudentrén. Kvarteren närmast huvudgången avsattes initialt för familjegravar varav några fick en något mera påkostad form med hägnade grusbäddar även om vårdarna överlag var lågmälda. Kvarteret söder om kapellet avsattes för allmänna gravar och detta avskärmades med en häck mot kapellet.

Kvarteren inom området har en sammanhållen formell utformning som skapas av rätvinkliga planer omgivna av grusgångar samt med rytmiskt placerade gravrader utmed formklippta rygghäckar. Eftersom gravvårdarna generellt understiger häckarna i höjd är intrycket, trots skillnaden i status mellan kvarteren, mycket homogent och domineras av rygghäckarna.

Ursprungligen var kvarteren indelade av gångar i långsmala sektioner men dessa har i slutet av 1900-talet lagts igen. Inga av familjegravarna har numera någon grusbädd eller ram kvar.

#### Vegetation och markanläggningar

**Nuläge:** Kvarteren har alla samma utformning med plana gräsytor och höga formklippta rygghäckar av idegran. De långa raka häckarna står jämnt placerade i rät vinkel mot huvudgången och bildar härmed en formell välordnad struktur inom denna del.

Den tidigare omnämnda häcken utmed gränsen mot kapellet inom det allmänna gravkvarteret är en rest av den ursprungliga gestaltningen där kapellet avsågs att kringgärdas av häckar. Ursprungligen har samtliga häckar inom kyrkogården varit av liguster och det är oklart när dessa ersattes med de nuvarande granhäckarna. Enligt det ursprungliga förslaget från 1950 avsågs rygghäckarna hållas på en höjd av 1,2 meter.

**Målsättning och riktlinjer:** Gravkvarterens rätvinkliga struktur, plana gräsytor och formklippta rygghäckar är en viktig del i den ursprungliga gestaltningen och bör därför bibehållas. Nuvarande häckar av idegran ger kvarteren en egen identitet som urskiljer sig från området i den sydvästra delen. Denna variation i häckmaterial bör därför eftersträvas även i framtiden även om den inte funnit med initialt.

Den avgränsande häcken mot kapellet bör bibehållas. Häckarna beskärs och hålls formklippta på en ungefärlig höjd av 1,2 meter. Gräsytorerna hålls plana och välklippta.

### **Gravvårdstyper**

**Nuläge:** Inom de båda kvarteren med familjegravar E och F återfinns de äldsta vårdarna från 1950-talet i kvarter E. Här finns typiska efterkrigstida gravvårdstyper, samtliga liggande rektangulära hållar i modernistisk stil.

De flesta är av ljus grå granit och har slät finhuggen yta samt ett stramt uttryck. Inom kvarter F är vårdarna från 1900-talets senare decennier och ofta med något friare formspråk, exempelvis vildhuggna låga stenblock med polerad framsida. Bland dessa är den röda graniten mer vanlig och enstaka exempel av vit marmor finns även.

Förekomsten av titlar är relativt låg men bland dessa återfinns fabrikör och smidesmästare. Några enstaka personer som haft förtroendeuppdrag i samhället under sin levnad återfinns bland de gravsatta i kvarter E och F.

De äldsta allmänna linjevårdarna återfinns i den östligaste raden i kvarter E. Först år 1970 tas det allmänna gravkvarteret, kvarter C, i bruk. Inom raderna med allmänna gravar är vårdarna typiska katalogvårdar från tiden men i en mindre skala. Även bland dessa dominerar den ljusa graniten och flertalet har ett modernistiskt uttryck men med klassicerande drag såsom vinkelbrutna krön eller oljelampa som dekor.

Med en likvärdighet i storlek och material har intrycket även inom detta kvarter blivit mycket homogent. Bland de allmänna vårdarna återfinns några enstaka med en mera påkostad utformning eller med titlar såsom disponent. Att även mera bemedlade personer valt sin gravplats inom det allmänna kvarteret återspeglar att de sociala skillnaderna i samhället då börjat jämnas ut.

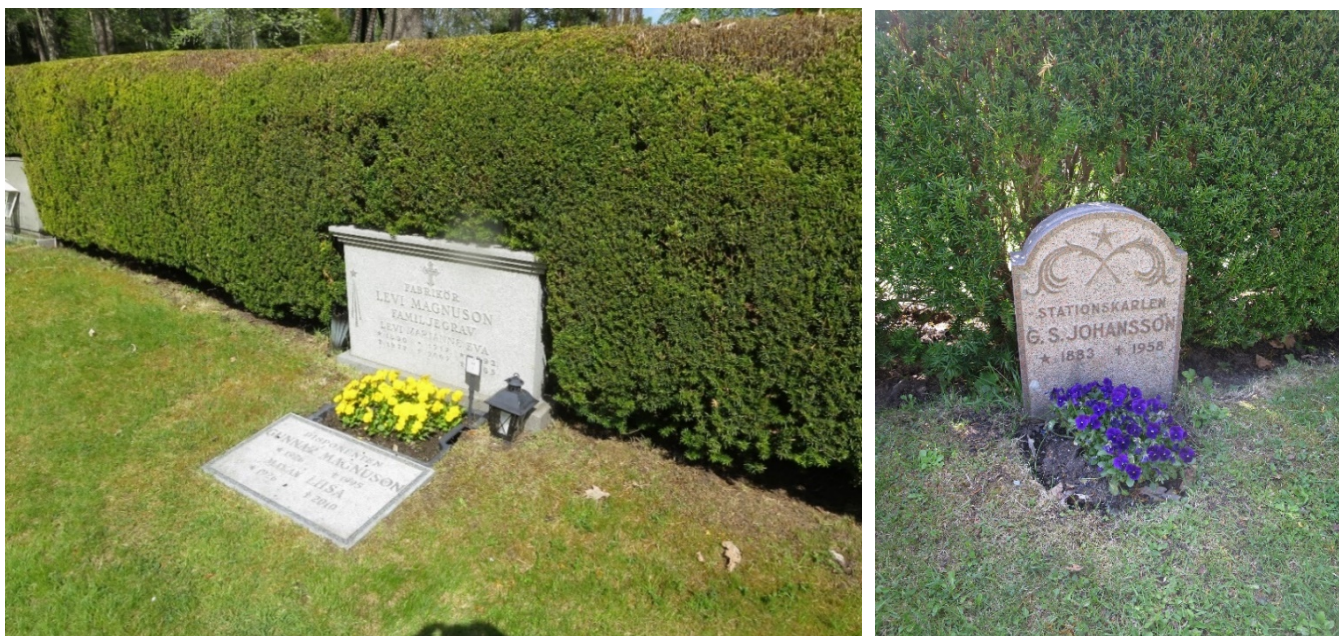
### **Kulturhistorisk bedömning**

De aktuella kvarteren utgör med sin sammanhållna gestaltning från anläggningstiden ett representativt exempel på 1940-talets kyrkogårdsideal. Inom kvarter E där de äldsta familjegravvårdarna finns bidrar de likformade vårdarna i ljus granit till ett över lag mycket homogent intryck.

De enskilda vårdarna är av en typ som fortfarande är mycket väl representerade på landets kyrkogårdar och betingar därför i sig inte något högt kulturhistoriskt värde. Värdet ligger snarare i den karaktärsskapande effekt de skapar, i synnerhet inom kvarter E. Att begravningsplatsen försetts med ett allmänt gravkvarter är anmärkningsvärt med tanke på kyrkogårdens tillkomst i början av 1950-talet. Att detta trots allt skedde, tyder på att en konservatism fanns på orten vad gäller gravskicket.

Att bibehålla denna hierarkiska struktur, med skilda kvarter för köpe- och allmänna gravar, är därmed viktigt ur ett samhällshistoriskt perspektiv.

De få titlar som förekommer på gravvårdarna är samtliga av intresse eftersom de återspeglar den unga ortens historia som stationssamhälle med småskalig industri och hantverk.



Exempel på de likartade familjegravvårdarna från 1950- och 60-talen inom kvarter E, denna vård är över fabrikör Levi Magnussons familj och rest 1965. Till höger en allmän linjevård från 1958 med titeln stationskarlen. Även bland dessa är utformningen mycket homogen, där samtliga är småskaliga uppresta i finhuggen ljus granit.

### ***Kulturhistoriska gravar klass 1***

Inom kategorin klass 1 avses gravar med mycket högt kulturhistoriskt värde. Dessa bör bevaras på ursprunglig gravplats och i sin helhet lämnas utan förändringar.

Inom de berörda kvarteren är det främst de tidiga exemplen på familjegravvårdar och allmänna linjevårdar från 1950- och 60-talen som bör bevaras oförändrade eftersom de är viktiga för karaktären inom respektive del (här avses kvarter E med familjegravar samt östra raden inom samma kvarter med allmänna gravar).

Förekomsten av titlar förstärker motivet för att graven ska bevaras på plats eftersom dessa bär på vittnesbörd om orten Sommens historia.

***Kulturhistoriska gravar klass 2:*** Inom kategorin klass 2 avses gravar med högt kulturhistoriskt värde. Bland dessa återfinns några senare (1970-talet) familjegravvårdar inom kvarter E som är av karaktärsskapande betydelse. Även den äldsta raden med allmänna linjevårdar inom kvarter C finns med inom denna kategori.

Det kulturhistoriska intresset ligger framför allt i gravanordningens betydelse för karaktären inom kvarteret eller området som den ingår i. Den kan även spegla en tidsepok eller stilriktning inom gravvårdskonsten.

## Kvarter A- B och D - i sydvästra delen

### Allmän karaktär

De båda kvarteren inom den sydvästra delen har en sammanhållen gestaltning. Denna del upptas av ett stort sammanhängande gräsfält med flera långsträckta gravrader, där de i västra delen har en från huvudaxeln något avvikande vinkel. Dessa gravrader ligger orienterade helt i nord-sydlig riktning för att möjliggöra begravningar i korrekt öst-västlig riktning enligt äldre gravskick.

Kvarteret har en efterkrigstida karaktär i sin ordnade struktur med helt plan yta och strikta gravrader försedda med rygghäckar.

Att samtliga gravvårdar har en enhetlig utformning med uppresta smala hällar ofta i ljus grå granit bidrar avsevärt till det enhetliga intrycket. Till den ursprungliga gestaltning hörde interna nord-sydliga gångar med kalkstensbeläggning vilka numera är borttagna.

En yttre gång löpte tidigare utmed kvarterens västra och södra sida och avskilde det från kvarter A utmed muren. Efter att denna lagts igen är planstrukturen numera inte längre lika tydlig i denna del.



### Vegetation och markanläggningar

**Nuläge:** Kvarteret upptas av en sammanhängande gräsmatta och har en grönstruktur från anläggningstiden 1951–52. Längs med gravraderna samt i mindre sektioner mot gången i norr finns häckar av björkspirea. Dessa annars meterhöga häckar var vid inventeringstillfället nedklippta vid en föryngring.

I gravraderna finns även planterade träd av körsbär och rönn, vilka bidrar till en lummig grönska och skänker skugga inom kvarteret. Längst i sydväst finns en mindre dunge med ursparade björkar.

**Kulturhistorisk bedömning:** Grönstruktur inom det sydvästra området utgör viktiga komponenter i kvarterets individuella gestaltning och tillhör de ursprungliga planteringarna. Den är även typisk för efterkrigstidens kyrkogårdsideal med stora sammanhängande gräsytor, rygghäckar och prydnadsträd. Den ursparade dungen med lövträd finns även omnämnd i programmet för kyrkogården och är typisk för tidens naturromantiska synsätt.

**Målsättning och riktlinjer:** Den befintlig grönstrukturen bibehålls. Prydnadsträd och häckar upprätthålls så de förblir livskraftiga. Träden i björkdungen föryngras succesivt med nyplantering av motsvarande trädslag från närområdet. Häckarna beskärs och föryngras till rätt form och höjd. Plana välklippta gräsytor.

### Gravvårdstyper

**Nuläge:** Gravvårdsbeståndet inom kvarteren är mycket enhetligt. Inom de tre västligaste gravraderna, där de äldsta gravarna från 1950- och 60-talen återfinns, består vårdarna uteslutande av smala uppresta hällar i modernistisk stil. Det stora flertalet är av ljus grå granit och har en finhuggen eller finslipad yta. Formspråket är modernt avskalat och stramt.

Flera vårdar håller en hög kvalitet i utformningen, bland annat återfinns motiv från perioden med funktionalistisk gravkonst, exempelvis med korsformer. Inom den nordliga delen av kvarter D har flera personer som haft betydelse för det unga samhällets framväxt valt sin gravplats, däribland initiativtagaren till begravningsplatsen fabrikör Elias Baard, tillika grundare av Sommens mössfabrik samt även en av de drivande i kyrkogårdskommitteen Bror Ljunggren. Även stenhuggaren Olle Sjöstedt som lade kyrkogårdsmuren har sin gravplats inom området.

Enstaka vårdar har titlar, bland dessa återfinns nämndeman, fanjunkare, svärdsman, disponent, trädgårdsmästare, byggmästare, köpman och folkskollärare.



### Kulturhistorisk bedömning

Det sydvästra området med kvarter B och D har ett mycket enhetligt uttryck, där de likformiga gravvårdarna inom det stora fältet har en avgörande betydelse som helhetsgestaltningen. Omsorgen om gestaltningen, såväl övergripande som i minsta beståndsdelarna, är typisk för efterkrigstidens begravningsplatser.

De äldsta gravarna återfinns inom de tre östligaste gravraderna och dessa är i de det närmaste fortfarande helt intakta. Många av gravvårdarna inom dessa rader håller även en hög konstnärlig kvalitet.

Kvarter D i området östra del utgör därmed ett mycket väl bevarat och representativt exempel enligt efterkrigstidens kyrkogårdsideal där just helheten i utformningen med hela gravbeståndet är värdefullt och därmed viktigt att värna om.

Vissa enskilda gravvårdar har därutöver ett värde då de är resta över personer som haft betydelse för Sommens framväxt eller för kyrkogården tillkomst. På vissa vårdar förekommer titlar som speglar orten Sommens historia som handels- och industriort framväxt i spåren av järnvägen och stationen som exempelvis *soldaten* och *hushållerskan* inom de allmänna gravarna och *hemmansägaren* inom de enskilda är intressanta.

### Kulturhistoriska gravar klass 1

Inom kategorin klass 1 avses gravar med mycket högt kulturhistoriskt värde. Dessa bör bevaras på



ursprunglig gravplats och lämnas i sin helhet utan förändringar.

Inom de båda berörda kvarteren är det framför allt det enhetliga och väl bevarade gravvårdsbeståndet inom kvarter D som bör bevaras i den mån det är möjligt. Här har hela den östligaste raden av familjegravvårdar från 1950- och 60-talen avsatts som skyddsvärda gravar. Dessa gravar avspeglar karaktären av typiskt efterkrigstida gravkvarter. Bland övriga gravar är det främst sådana som rests över betydelsefulla personer i lokalsamhället eller sådana som där det förekommer titlar som bedömts som viktiga att bevaras på plats.

### ***Kkulturhistoriska gravar klass 2***

Inom kategorin klass 2 avses gravar med högt kulturhistoriskt värde. Samtliga förekommer inom kvarter D och har en karaktärsskapande betydelse inom denna del.

Det kulturhistoriska intresset ligger framför allt i gravanordningens betydelse för karaktären inom kvarteret som den ingår i. Den kan även spegla en tidsepok eller stilriktning inom gravvårdskonsten.

## Urnggravkvarteren BR och U i norr och öster

### Allmän karaktär

De båda kvarteren med urngravar har anlagts på 2000-talet i de ursparade hagmarksområdena norr om kapellet och i den östra delen. Här har mindre gravar inpassats i den blockrika terrängen i mindre runda sektioner där varje grav markeras med en mindre natursten.



### Vegetation och markanläggningar

**Nuläge:** I östra området är hagmarken i det närmaste orörd medan området norr om kapellet omges av klippta gräsytor och har även fler planterade inslag. I den östra hagmarken finns en naturlig undervegetation i form av blåbärsris och ängsblommor samt ett rikt bestånd av enbuskar, björk och tall.

**Kulturhistorisk bedömning:** De bevarade områdena med hag- och lövängar inom kyrkogårdens norra och östra delar utgör medvetna inslag i den ursprungliga kyrkogårdsanläggningen, där delar av platsens natur använts som stämningsskapande inslag. Dessa är viktiga för karaktären av skogskyrkogård och bör därför bibehållas. De nya urngravsområdena har på ett pietetsfullt sätt fogats in i hagmarkerna utan att förändra karaktären.

**Målsättning och riktlinjer:** Områdena med hagmarker inom de båda urngravkvarteren bibehålls och sköts även fortsatt på ett sätt som gynnar den naturliga vegetationen. Den naturliga floran av ängsblommor kan gynnas genom ett traditionellt ängsbruk där marken hålls mager/ogödslad och gräset i vissa partier tillåts växa fritt och slåss sent på sommaren. Buskar och träd förnygras om möjligt naturligt. Gräset slåss med lie sent på sommaren.

### Gravvårdstyper

**Nuläge:** Inom båda kvarteren med urngravar finns flera mindre ovala sektioner där varje grav markeras med en mindre kullersten. Inskriptionen i stenen är oftast graverad. Vid vissa gravar finns planterade prydnadsväxter i form av ljung, buxbom eller cypress.

**Kulturhistorisk bedömning:** Kvarteren är sentida och fortfarande väl representerade på landets kyrkogårdar och är därmed ännu av ringa intresse kulturhistoriskt. Inom dessa båda kvarter med sentida gravar finns inga med kulturhistoriskt värde.

## Administrativa uppgifter

Jönköpings läns museums dnr:..	2022-082
Beställare:.....	Griftegårdsenheten vid Tranås kommun
Inventering och rapportansvarig:	Margareta Olsson
Rapportgranskning: .....	Anders Franzén
Län:.....	Jönköpings län
Kommun: .....	Tranås kommun
Socken: .....	Säby socken
Fastighetsbeteckning: .....	Hålaveden 2:3

Dokumentationsmaterialet förvaras i Jönköpings läns museums arkiv.

## Referenser

### Arkiv

*Antikvarisk-topografiska arkivet, Stockholm (ATA)*

Handlingar rörande Sommens skogskyrkogård.

*Jönköpings läns museum (JLM)*

Handlingar rörande Sommens skogskyrkogård och Holavedskapellet.

*Landsarkivet i Vadstena (VaLa)*

Säby kyrkoarkiv. Ritningar, kartor och övriga handlingar som rör Sommens kyrkogård och kapell.

### Referenser på webben

*Bebyggelseregistret*

Holavedskapellet (Bebyggelseregistret (BeBR) - Riksantikvarieämbetet (raa.se)).

### Tryckta källor och litteratur

Andréasson, Anna. *Gravvårdar i sten, ett mångskiftande kulturarv*

Bengtsson, Rune & Bucht, Eivor (red.). 1992. *Kyrkogårdens gröna kulturarv*. Alnarp.

Gullbrandsson, Robin 2011. *Holavedskapellet. Kulturhistorisk karakterisering och bedömning. Säby socken i Tranås kommun. Jönköpings län, Linköpings stift. Jönköpings läns museum, Byggnadsvårdsrapport 2011:51.*

Hansson, Hans-Erik, Bielawski, Jarema & Jönsson, Karna. 2002. *Vård av gravstenar*. Stockholm.

Jonsson, Magdalena (red.). 2009. *Ett levande kulturarv: kyrkogårdar i Växjö stift*. Växjö.

*Jönköpings län i porträtt och bild*. Halmstad 1941.

Klingborg Ahlklo Åsa. *Mellan trädkrans och minneslund -Svensk kyrkogårdsarkitektur i utveckling 1940-1990*. Movium 2001.

Kågén, Elis. 1973. *Tranås med omland*. Linköping

Linden, Berit. 2021. *Sorgen gestaltad. Svensk gravskulptur och dess skulptörer*. Danmark.

Svala, Catharina. 2010. *Kyrkogårdsmuren: kultur och konstruktion*. Alnarp.

Theorell, Anita, Wästberg, Per & Hammarskiöld, Hans. 2001. *Minnets stigar: en resa bland svenska kyrkogårdar*. Stockholm.

Westerdahl, Maria. 1996. *Den svenska skogskyrkogården: en bild från norr till söder*. Alnarp.

## Bilaga 1. Lagstiftning

Kulturvärden på kyrkogårdar skyddas såväl i kulturmiljölagen som begravningslagen. Här nedan följer utdrag som har bäring på förvaltningen av kyrkogårdarnas kulturvärden.

### **Kulturmiljölagen (1988:950)**

1 kap. Inledande bestämmelser

1 § Det är en nationell angelägenhet att skydda och vårda kulturmiljön.

Ansvaret för kulturmiljön delas av alla. Såväl enskilda som myndig heter ska visa hänsyn och aktsamhet mot kulturmiljön. Den som planerar eller utför ett arbete ska se till att skador på kulturmiljön undviks eller begränsas.

Bestämmelserna i denna lag syftar till att tillförsäkra nuvarande och kommande generationer tillgång till en mångfald av kulturmiljöer. Lag (2013:548).

4 kap. Kyrkliga kulturminnen

1 § Kulturhistoriska värden i kyrkobyggnader, kyrkotomter, kyrkliga inventarier och begravningsplatser är skyddade enligt bestämmelserna i detta kapitel.

Begravningsplatser

11 § I värden av en begravningsplats skall dess betydelse som en del av vår kulturmiljö beaktas.

Begravningsplatserna skall vårdas och underhållas så att deras kulturhistoriska värde inte minskas eller förvanskas.

12 § Begravningsplatser enligt detta kapitel är sådana områden eller utrymmen som avses i 1 kap. 1 § begravningslagen (1990:1144).

Bestämmelserna om begravningsplatser omfattar också sådana byggnader på begravningsplatsen som inte är kyrkobyggnader samt fasta anordningar såsom murar och portaler. Lag (1990:1146).

13 § I fråga om en begravningsplats som anlagts före utgången av år 1939 krävs tillstånd av länsstyrelsen

1. för att utvidga eller på något annat sätt väsentligt ändra begravningsplatsen,
2. för att där uppföra någon ny byggnad eller fast anordning eller riva eller väsentligt ändra befintlig byggnad eller fast anordning.

Länsstyrelsen får ställa de villkor för tillståndet som är skäligen med hänsyn till de förhållanden som föranleder ändringen. Villkoren får avse hur ändringen skall utföras samt den dokumentation som behövs. Lag (1999:304).

Väsentliga förändringar kan innebära till exempel ändring av omgärdning, trädplanteringar, större omplaneringar av gravkvarter, ändringar i gångsystem och dess beläggning och nya belysningsinstallationer.

Begravningslag (1990:1144)

### **7 kap. Gravrätt**

Gravanordningar m.m.

25 § Gravplatsen får förses med gravanordning, om det inte strider mot vad som är avsett att gälla för den del av begravningsplatsen där gravplatsen är belägen.

26 § Gravrättsinnehavaren bestämmer gravanordningens utseende och beskaffenhet. Detsamma gäller gravplatsens utsmyckning och ordnande i övrigt. Upplåtaren får dock besluta de begränsningar i gravrättsinnehavarens bestämmanderätt som är nödvändiga för att tillgodose en god gravkultur.

Gravrättens upphörande

37 § Om en gravanordning har tillfallit upplåtaren och den är av kulturhistoriskt värde eller av något annat skäl bör bevaras för framtiden, ska upplåtaren om möjligt lämna kvar den på gravplatsen.

Om gravanordningen ändå måste föras bort från gravplatsen, ska den åter ställas upp inom begravningsplatsen eller på någon annan lämplig och därtill avsedd plats. Ytterligare föreskrifter om hänsynen till kulturmiljöarbetets intressen finns i kulturmiljölagen (1988:950). Lag (2013:552).

Ibland uppstår frågan om ansvar och skydd för en enskild gravvård. Så länge gravrätten inte gått ut ägs gravvården m.m. av gravrättsinnehavaren. När gravrätten gått ut övertas ansvaret av upplåtaren, vilket oftast är pastoratet. Om gravvården flyttas till en annan plats på kyrkogården eller förvaras i kyrkobyggnaden kan det vara aktuellt att föra in den i församlingens inventarieförteckning.

## Bilaga 2. Allmän kyrkogårdshistorik

I stort sett alla våra landsortskyrkogårdar är jämnåriga med den första kyrkan på platsen och i de flesta fall medeltida. Efter flera hundra år av obruten kontinuitet är de ännu i bruk. Från medeltidens kyrkogårdar finns dock väldigt litet bevarat. De viktigaste förändringarna som kristendomen införde gällande våra begravnings seder är att platsen för begravingarna skulle vara vigd och inhägnad. Den medeltida inhägnaden kunde bestå av en stenmur, men vanligare var att den var uppförd av timmer, bogårdsbalken, som ibland kunde vara manshög. Till den typiska bilden av en medeltida inhägnad kyrkogård hörde även stigluckan, som både hade en symbolisk och praktisk funktion som port till den vigda jorden.

Den medeltida kyrkogården saknade ett tydligt system med gångar och kvarter. Man gravsätte folk efter deras gårds- eller bytillhörighet i grupperingar med olika form, vilket var en förkristen sedvänja. Det var ovanligt att man satte en vård över graven. Gravar markerades istället endast av en jordhög.

Om en vård trots allt sattes upp var den vanligen av trä, men sten eller smide förekom undantagsvis. Det var också vanligt att man använde sig av kyrkogården även på ett mer nyttobetonat sätt. Man kunde exempelvis idka slätter och bärga hö.

Den medeltida kyrkogårdens utformning levde kvar väldigt länge, och påminde mest om en äng med små gravkullar och enstaka spridda vårdar. I stort sett började förnyelsen under tidigt 1800-tal, men ännu vid sekelskiftet 1900 hade många landsortskyrkogårdar kvar den ålderdomliga ängskaraktären. Förnyelsevågen började i städerna genom nya bestämmelser om externa begravningsplatser. Gravsättningar på stadskyrkogårdarna förbjöds av hygieniska skäl och i stället skulle friliggande begravningsplatser förläggas utanför städerna. Denna process inleddes på 1780-talet och en kunglig förordning från 1815 angav att begravingar innanför stadskärnan måste upphöra och att begravningsplatser – utan andra kyrkobyggnader än t ex gravkapell – skulle anläggas utanför stadsområdena. År 1805 beslutades dessutom att staten genom sin myndighet Överintendentsämbetet skulle ansvara och ha överinseende över att kyrkogårdar och begravningsplatser blev prydligt och hälsosamt anlagda.

Runt om i landet anlades många begravningsplatser precis utanför stadskärnorna under de första decennierna av 1800-talet. De anlades med symmetriska gångsystem och kvartersindelningar, trädplanteringar för att förbättra luftkvaliteten och stenmurar med smidesgrindar. I dessa arkitektoniskt anlagda begravningsplatser exponerades vissa gravar tydligare än andra. Att begravas utifrån vilken gård eller by man tillhörde ersattes nu av kategorierna köpegravar respektive allmänna gravar. Detta var en social indelning där de som hade möjlighet att köpa sin gravplats både kunde få en större sådan för hela sin familj och en attraktiv placering utmed gångar eller nära entréerna. Köpegravarna anlades ofta med grusbäddar och stenramar och senare även häckomgärdningar.

Andra begravdes kostnadsfritt utmed den så kallade allmänna linjen. Där gravsattes man tätt i en kronologisk ordning allt eftersom dödsfallen inträffade. Man begravdes således inte familjevis. Gravvårdarna var oftast oansenliga. Indelningen av kyrkogården mellan köpegravsområde och allmänt område speglade ett socialt uppdelat samhälle.

Trädkransen utefter kyrkogårdens yttre begränsningar introducerades först på städernas begravningsplatser, men nådde under 1800-talets slut även många landsortskyrkogårdar. Då introducerades också de typiska sorgeträden med ett hängande växtsätt. I början av 1900-talet planlades även kyrkogårdarna på landsorten i kvarter med symmetriskt lagda gångar, grusbäddar på gravarna och välklippta häckar eller stenramar runt om. På 1920-talet började en ny typ av begravningsplats att anläggas: skogskyrkogården. Dessa präglas av friväxande och naturligt förekommande träd, såsom gran, tall och björk. En av de tidigaste i landet var skogskyrkogården i Skillingaryd från 1922.

Vid 1900-talets mitt var kyrkogårdarna särskilt utvecklade, men nu inleddes en period av förenkling och rationalitet. Företeelsen med allmänna linjen levde kvar till mitten av 1900-talet, men upphörde officiellt 1964. Samtidigt började man av rationella skäl ta bort stenramar, häckomgärdningar och

grusbäddar för att ersätta det med mer lättskötta gräsmattor. Den sociala utjämningen av ståndssamhället avspeglades på kyrkogårdarna genom allt mer enhetliga gravvårdar utan titlar och oftast i ett liggande format.

Från och med 1980-talet blev gravvårdarna återigen mer individualiserade. Idag ser man en mångfald olika former på gravstenar från liggande naturstenar till mer fantasifullt utformade vårdar. Den ökade individualiseringen under 1900-talets slut speglas också genom de många olika begravningsformer som idag erbjuds. Förutom kistbegravning och urngravar med personliga vårdar, erbjuds också exempelvis minneslundar för aska som grävs ner anonymt utan plats för namn, men med gemensam plats för blommor. Ett annat alternativ är askgravplatser, där gravplatsen markeras, men där skötseln utförs av griftegårdsenheten.

#### Tre vanliga gravvårdstyper

Det finns en stor variation vad gäller gravvårdarnas utformning. Före industrialismen och det sena 1800-talet användes ofta så kallade gravbrädor för att markera en grav. Vårdar av mer beständiga material som sten och metall var ovanliga och ofta förbehållna samhällets övre skikt. Prästen eller en adelsman inom socken kunde begravas i kyrkan eller nära koret och där erhålla en påkostad gravvård.

Under industrialismen utvecklades en riklig flora av olika gravmarkeringar med olika form och av olika material, främst sten. Här presenteras tre typer som är särskilt vanliga.

Från det sena 1800-talet fram till 1920-talet var det vanligt att köpegravar förseddes med påkostade vårdar med stående form. Det kunde vara högresta bautastenar, obelisker eller liknande. Dessa vårdar restes ofta över samhällets övre skikt och inte sällan är de försedda med både titel, namn, årtal, hemvist och ett bibelcitat. Vårdar av denna typ är ofta påtagligt karaktärskapande och betydelsefulla i kyrkogårdsmiljön. De kan också ha ett konstnärligt värde.

I kontrast till de mer påkostade gravvårdarna finns de mindre stenarna, som restes inom den allmänna linjen. Dessa har ofta en rektangulär form utan utvecklad utsmyckning. Texten är ofta lakonisk – förnamn, ofta men inte alltid efternamn, hemvist och årtal. Dessa enkla vårdar är i sig inte iögonfallande, men berättar ändå om en viktig del av det äldre gravskicket och samhällets hierarkiska organisation.

Tiden efter andra världskriget medförde en långtgående förenkling av gravvårdarna, som samtidigt skapade en likriktning. Stenarna tillverkades maskinellt och det fanns ofta en standardiserad uppsättning symboler som kunde tillföras och kombineras. Kyrkogårdsmiljöer som domineras av dessa stenar kan naturligtvis också ha ett kulturhistoriskt värde, men då är det i regel inte de enskilda vårdarna som är intressanta utan snarare helheten.

### Bilaga 3. Allmänna skötselråd

Grunden för skötseln av kulturhistoriskt värdefulla gravvårdar är att de inte skadas, utan ges en så lång livslängd som möjligt. De förebyggande åtgärderna är väsentliga och kan motverka uppkomsten av skador genom till exempel mekanisk åverkan, biologisk påväxt och väder.

Vid rengöring och reparation av vårdar av mjukare bergarter (kalk- och sandsten) och järn som är över 100 år gamla bör konservator för sten respektive metall kontaktas för rådgivning eller åtgärd. En orsak till skador är mekanisk åverkan genom trädgårdsfordon och andra redskap. Varsamhet vid gräsklippning minimerar risken för sprickor och bortfall av material.

En annan orsak är nederbörd och biologisk påväxt av lavar, alger och mossor. Dessa gynnas av att en sten står skuggigt och fuktigt. Liggande hållar och stående vårdar av mjuk bergart som kalk- och sandsten är särskilt känsliga för vådrets makter. På vintern tränger fukt in i sprickor och vidgar dessa och spränger till slut bort stenmaterial. Detta kan på sikt helt radera ut en inskription eller relief. Därför är det viktigt att hålla till exempel hållar rena från löv och grenar. Känsliga vårdar och hållar av hög ålder kan med fördel ges en skyddsklädsel eller täckning permanent eller under vinterhalvåret för att motverka frostsprängning.

Vårdar och gravstaket av järn är en kategori för sig, som kräver kontinuerligt underhåll. Vid ommålning befrias metallen från rostbeläggning med stålborste. Därefter grundas järnet med mönja och slutstrykes med linoljefärg. Lagningar bör anförtros åt hantverkare eller konservator med erfarenhet av järnslagningar.

Rostande förankringsjärn och dubbar är en annan vanlig orsak till skador. När järnet rostar och utvidgar sig så sprängs stenen. Ett viktigt arbete är därför utbyte av beslag och dubbar av järn mot rostfritt stål.

Rengöring av vårdar kan ha olika syften. Ofta sker det i första hand av estetiska skäl. Som regel bör den på kulturhistoriskt värdefulla vårdar vara motiverad av hänsyn till att påväxt riskerar stenens fortbestånd (kalk- och sandsten) eller för att förbättra förståelsen av objektet och kunna tolka och uppleva inskriptioner eller utsmyckningar. Enklare rengöring kan göras med ljummet vatten med liten tillsats av såpa eller diskmedel och med mjuka borstar som inte repar. Lämplig tid för detta är tidig vår och sen höst då exempelvis lavar är mer aktiva och mjuka. Vårdar av hårdare bergarter som granit kan rengöras med högtryckstvätt, men endast där inte förgyllning och dekorationer kan skadas. Vårdar med mycket högt kulturhistoriskt värde och påtaglig skadebild (pågående bortfall av stenmaterial eller sprickor) bör rengöras av konservator.

Marschaller och stearinljus kan avsätta sot eller stänk på gravvårdarna. Detta kan förebyggas genom att exempelvis använda lämpliga hållare.