

Delårsrapport

2023-01-01 – 2023-08-31





i Tranås kommun har vi
kunden i centrum,
kvalitet i varje
möte och vi ser
möjligheterna.

Delårsrapport 2023-08-31

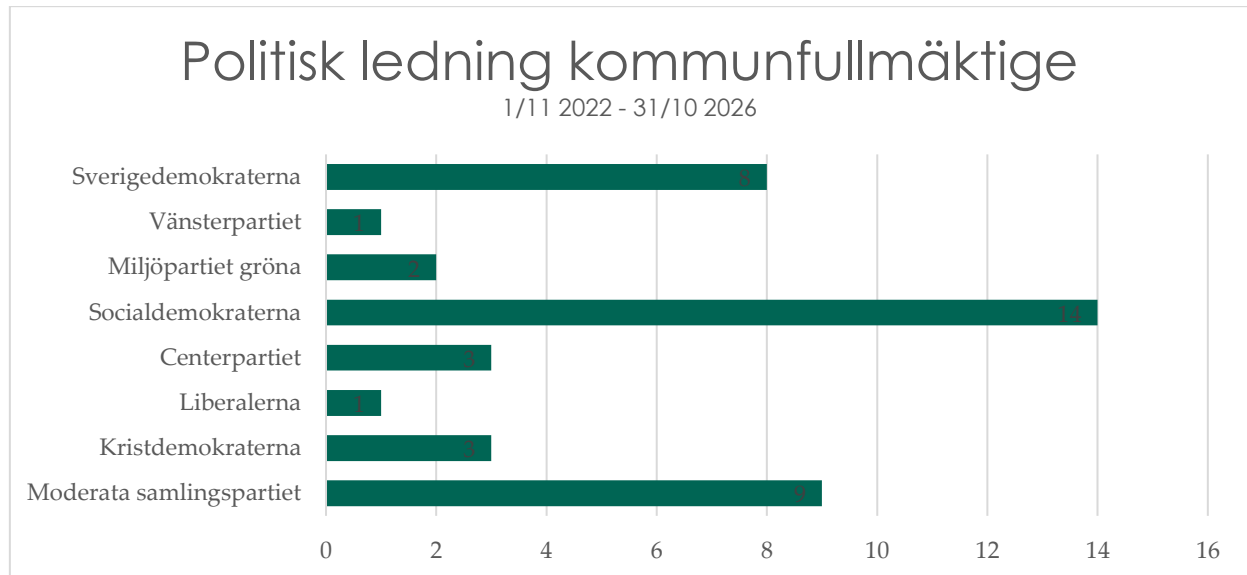
Innehållsförteckning

Inledning	4
Politisk ledning	4
Fakta i korthet	4
Kommunen och den kommunala koncernen	4
Viktiga förhållanden för resultat och ekonomisk ställning	6
Händelser av väsentlig betydelse.....	11
Styrning och uppföljning av den kommunala verksamheten.....	13
Väsentliga personalförhållanden.....	16
God ekonomisk hushållning och ekonomisk ställning.....	21
Balanskravsutredning och resultatutjämningsreserv	30
Förväntad utveckling.....	31
Resultaträkning, balansräkning och noter.....	33
Resultaträkning	33
Balansräkning.....	34
Not 1 Tillämpade redovisningsprinciper	35
Not 2 Uppskattningar och bedömningar.....	37
Nothänvisning Resultaträkning	38
Nothänvisning Balansräkning	40
Driftsredovisning 2023-08-31	44
Investeringsredovisning 2023-08-31.....	46
Revisorernas bedömning.....	48

Inledning

Politisk ledning

Efter valet 2022 styrs Tranås kommun av Moderaterna, Kristdemokraterna och Liberalerna, med stöd av Sverigedemokraterna. Dessa partier har ingått valteknisk samverkan. Detsamma gäller för oppositionspartierna Socialdemokraterna, Centerpartiet, Miljöpartiet och Vänsterpartiet.



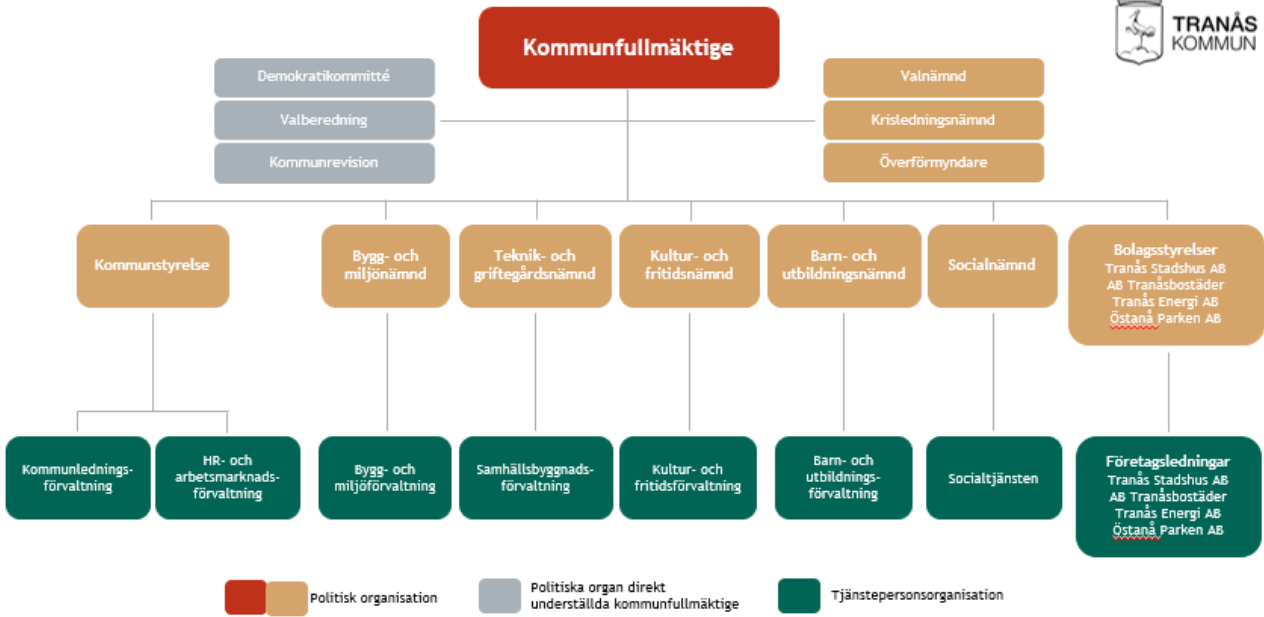
Bilden ovan visar mandatfördelningen i kommunfullmäktige.

Fakta i korthet

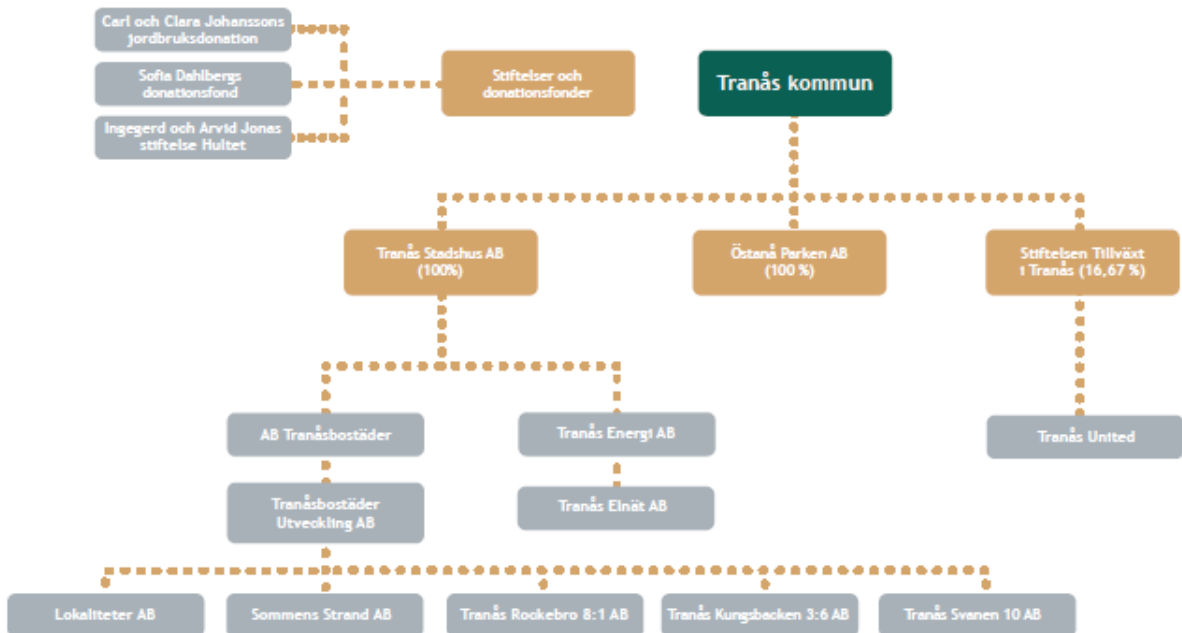
Antal invånare	Delårsresultat	Helårsresultat
18 828 st	71,5 mkr	37,8 mkr
per 2023-06-30	per 2023-08-31	prognos per 2023-12-31
Arbetslöshet	Budgetavvikelse nämnder	Budgetavvikelse nämnder
5,1%	9 mkr	-4,2 mkr
per 2023-07-31	per 2023-08-31	prognos per 2023-12-31

Kommunen och den kommunala koncernen

Under kommunfullmäktige finns sju nämnder. Dessutom är Tranås kommun ägare till Tranås Stads- hus AB där dotterbolagen AB Tranås bostäder och Tranås Energi AB ingår, vilket omnämns som Stadshuskoncernen. Kommunen äger även bolaget Östanå Parken AB. Tranås kommun tillsammans med Stadshuskoncernen och Östanå Parken AB utgör Kommunkoncernen.



Organisationsschemat nedan visar vilka bolag Tranås kommun äger samt företag där kommunen har ägarintresse i. Stiftelserna och fonden är fristående men kommunen förvaltar dem. Under 2023 har AB Tranåsbestäder förvärvat bolagen Nötskrikan 10 i Tranås Fastighets AB och Tranås Svanen 10 AB. Bolaget Nötskrikan kommer att fusioneras in i AB Tranåsbestäder under hösten 2023 därav inkluderas bolaget inte i nedan organisationsschema.



Viktiga förhållanden för resultat och ekonomisk ställning

Tranås och omvärlden

Ett fortsatt osäkert säkerhetsläge, stora prisökningar på bland annat energi och livsmedel, ökade pensionskostnader och en osäker samhällsekonomisk utveckling har präglat inledningen av 2023, och påverkar de ekonomiska utsikterna och förutsättningarna kommande år.

Efter flera år med stark ekonomi har förutsättningarna ändrats markant. Sveriges kommuner och regioner, SKR, skriver i sin ekonomiska rapport, som presenterades i maj, att de ekonomiska utmaningarna för kommuner och regioner blir alltmer påtagliga. En fortsatt hög inflation, ökade pensionskostnader och stigande räntekostnader bidrar till historiskt låga resultat. Många kommuner och de flesta regioner förväntas redovisa negativa resultat både i år och nästa år.

Motståndskraften i den svenska arbetsmarknaden har dock bidragit till att bromsa konjunkturedgången hittills. Lågkonjunkturen har inte blivit så kraftig som spåddes i slutet av 2022. SKR:s senaste skatteunderlagsprognos visar att den starka arbetsmarknaden på kort sikt haft en positiv effekt för utvecklingen av skatteunderlaget. Dock ses en avmattning framöver, framförallt under 2024. Skatteunderlagets ökning nominellt sett är relativt hög men reallt sett, då hänsyn till prisökning tas, minskar skatteunderlaget.

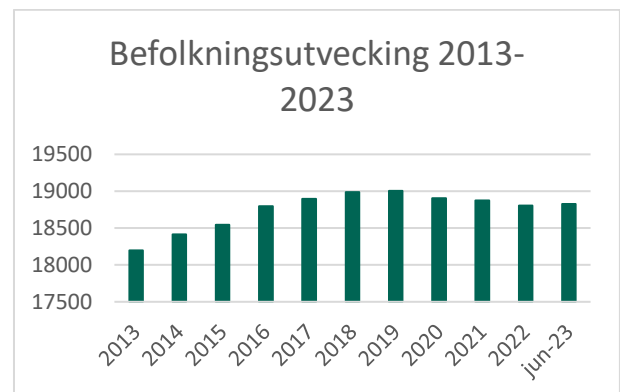
Riksbanken har fortsatt att höja styrräntan under året och bedömer att en vändning kommer att ske tidigast i slutet av 2024. Tranås kommun har inga lån men för Stadshuskoncernen har räntekostnaderna ökat vilket påverkar kommunkoncernens kostnadsutveckling.

Flera år med starka resultat har stärkt soliditeten och den långsiktiga beredskapen har förbättrats i de flesta kommuner, vilket även gäller Tranås kommun. Det bidrar till ett bra ut-

gångsläge inför de stora ekonomiska utmaningar som nu drabbar kommunsektorn, men lågkonjunkturen kan inte bli allt för lång. Behovet av välfärd ökar och bristen på arbetskraft växer när befolkningen över 80 år blir allt fler. I Tranås kommun finns redan en hög andel äldre.

Omvärldsrisker

Vid halvårsskiftet 2023 uppgick *befolkningen* till 18 828 invånare, vilket är 24 personer fler än vid början av året. Kommunen har haft tre år med minskande invånarantal. Just nu är trenden för år 2023 positiv. Diagrammet nedan visar befolkningsutvecklingen i Tranås kommun från år 2013.



Källa: SCB

Arbetslösheten i Tranås kommun per 2023-07-31 ligger på 5,1 % (6,5 %), vilket är 1,2 procentenheter lägre än medel i Sverige och samma utfall som genomsnittet för kommunerna i Jönköpings län. Mätningen är den procentuella andelen av arbetskraften 16-64 år, som är öppet arbetslösa eller sökande i program med aktivitetsstöd. För 27:e månaden i rad fortsätter arbetslösheten att minska. Arbetslösheten minskar i åtta av 13 kommuner i Jönköpings län.

Graferna nedan visar utvecklingen av totala arbetslösheten i Tranås kommun samt genomsnittet för Jönköpings län, mellan åren 2008-2023.

Arbetsökande som andel av den registerbaserade arbetskraften månad för månad.



Källa: Arbetsförmedlingen

Newsworthy

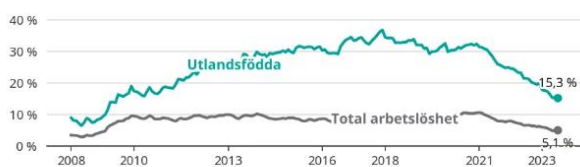
Arbetsförmedlingen bedömer att arbetslösheten kommer öka under 2023 och 2024 i takt med att konjunkturen försvagas.

Att minska arbetslösheten inom Tranås kommun har varit en aktiv satsning, dels genom bildandet av HR- och arbetsmarknadsförvaltningen, men även kommunfullmäktiges beslut att fokusera på att få 30–50-åringar i arbete.

Även arbetslösheten bland utrikes födda fortsätter att sjunka. Per sista juli är utfallet 15,3 % (21,5 %) i Tranås kommun. Sedan april 2021 har arbetslösheten bland utrikes födda i Tranås kommun halverats, från 30,6 %.

Graferna nedan visar utvecklingen av totala arbetslösheten i Tranås kommun samt arbetslösheten bland utrikes födda, mellan åren 2008-2023.

Arbetsökande som andel av den registerbaserade arbetskraften månad för månad.



Källa: Arbetsförmedlingen

Newsworthy

Graferna nedan visar utvecklingen av totala arbetslösheten i Tranås kommun samt arbetslösheten bland unga, mellan åren 2008-2023.

Arbetsökande som andel av den registerbaserade arbetskraften månad för månad.



Källa: Arbetsförmedlingen

Newsworthy

En viktig del för att skapa *tillväxt* i kommunen är att ge goda förutsättningar för företagen att

utvecklas då dessa ger arbetstillfällen till invånarna i kommunen. Genom god framförhållning i markinnehav, planläggning och exploatering kan vi tillhandahålla mark för industrietableringar på ett effektivt sätt. Under 2023 har kommunen god framförhållning med grovterrasserad industrimark på Höganloft samt att markförvärv skett som säkerställer framtida expansion av området.

Översiktsplanen från 2022 tillsammans med strategi för hållbar tillväxt börjar få genomslag när det gäller framtagande av nya bostadsområden med fokus på villa- och villalikhade bostäder. Under året jobbas det även med uppdatering av bostadsförsörjningsprogrammet. Kommunen har valt att prioritera framtagande av bostäder i Tostås, Junkaremåls backar, Älmås/Sandvik samt Skoboviken södra. Merparten av det grundläggande utredningsarbetet är klargjort och idéskisser ska arbetas fram i slutet på året. Kommunen höjer kraven på hållbar planering i alla avseenden med utökat fokus på invånare i arbetsför ålder.

Senaste årets tomtförsäljning har präglats av en svag marknad med högt ränteläge och höga materialkostnader. Ett antal tomter har återtagits i Norraby 4 men dessa är numera åter sålda. Det går trögt med försäljning av stadsvillorna på Nygatan, grupphuset i Norraby och uppförande av hyreshuset utmed Fröafällsvägen. Hamnparken 2 är uppförd och samtliga 28 lägenheter är sålda. I Tostås beräknas uppemot 100 villa- och villalikheden tomter att vara till försäljning 2025. Privata initiativ till bostäder i olika typologier finns på Norraby, Bullagärdet och Älmås, totalt uppemot 150 bostäder.

Tomtmark för villor är till försäljning i Gripenberg, Linderås och Sommen.

Infrastruktur till Granelundsskolan har färdigställts sommaren 2023, därefter fortsätter detaljplanering för flera bostäder i anslutning till skolan och Skoboviken södra. Intill de nya bostadsområdena sker omvandling av deponi-

området för rekreation och utveckling av Skoboviken, i första hand, för gång- och cykelstråk samt rekreation vid stranden. Under året har det även tagits fram utvecklingsplan för Tranås hamn med målbild om färdigställande 2030.

I takt med att kommunen arbetar med tillväxtmålet finns det även stora utmaningar för den kommunala servicen, inte enbart ekonomiskt utan även med att planera och bygga ut för verksamheter inom skola, vård och omsorg samt hantera ett uppdamt underhållsbehov.

Bra *kommunikationer*, och då i första hand kollektivtrafik, är viktiga för att Tranås kommun ska kunna ingå i en större arbetsmarknadsregion. Den regionala tillgängligheten har stor betydelse för samspelet mellan arbete, studier, bostäder och fritid, och är därför en tillväxtfaktor.

Det geografiska läget innebär att Tranås kommun för en regelbunden dialog och samarbetar med regionala och kommunala aktörer i både Östergötland och Jönköpings län. Inom Östgötatrafiken pågår för närvarande utredningar om nya trafikupplägg för några busslinjer där Tranås berörs. Framförallt gäller detta Ödeshög–Tranås, Sommen–Boxholm samt Vikingstad–Västra Linköping, vilket skulle ge en genväg till bland annat universitet och sjukhus i Linköping, där Tranås kommun samverkar med närliggande berörda kommuner.

Från och med sommartidtabellen 2023 genomförde Jönköpings länstrafik (JLT) en rad besparingsåtgärder kopplat till ökade driftkostnader och budgetunderskott vilket påverkade busstrafiken i betydande omfattning. För Tranås kommuns del innebar det indragen stadsbusstrafik, nedläggning av linje 540 (direktbuss till Jönköping) samt minskad turtäthet på flertalet övriga linjer där JLT är trafikhuvudman. Därutöver lades alla nysatsningar, bland annat ny stadsbusstrafik, på is. Tågtrafiken har dock inte berörts av neddragningarna.

Det minskade trafikutbudet innebär stor påverkan för framförallt arbetspendlare och hushåll som saknar bil. Skolpendling påverkas ej. Även om de långsiktiga målen i länets trafikförsörjningsprogram gäller även fortsättningsvis är det idag osäkerhet kring när och i vilken omfattning trafikutbudet kan komma att återställas/utökas igen.

I gällande nationell och regional infrastrukturplan finns inga särskilt utpekade objekt som ligger inom Tranås kommun, däremot finns möjlighet att söka medel ur den gemensamma potten. Det gäller framförallt gång- och cykelbanor längs statlig väg där sträckan Katarp – Gripenberg finns med som prioriterat objekt samt åtgärder på Tranås station för ökad kapacitet på stambanan. Infrastrukturprojekt av den här typen har ofta en mycket lång planeringshorisont.

Den 23 december 2022 beslutade regeringen att avbryta planeringen av nya stambanor till förmån för andra satsningar i transportsystemet. Emellertid kvarstår Trafikverkets uppdrag att utreda och åtgärda kapacitetsbrister på stambanan, men det är i dagsläget oklart vad detta kan innebära för Tranås kommun. Regeringsbeslutet kan även komma att påverka hur kommunen fortsättningsvis prioriterar mellan olika utbyggnadsalternativ enligt översiktsplanen.

Verksamhetsrisker

Kompetensförsörjning är en nyckelfråga för kommunen och dess verksamheter. Utan kompetent personal finns risk för kvalitetsförsämringar i verksamheterna.

Kommunen ser *demografiska utmaningar*, framför allt inom socialtjänsten. Ökat behov av äldreomsorg finns då antalet äldre i kommunen blir fler, vilket ställer krav på fler lokaler och ökad personalstyrka.

Åldersstrukturen bland *kommunens verksamhetslokaler* leder dels till ett ökat behov av renovering och underhåll, dels riskerar även underhåll och investeringar att behöva tidigare-

läggas, mot planerad underhållsplan. Tillsammans med kommunens lokalgrupp arbetar AB Tranås bostäder för en god lokalplanering.

Finansiella risker

Ur risksynpunkt är kommunens *pensionsförpliktelser* viktiga att beakta, eftersom skulden ska finansieras. De årliga utbetalningarna som belastar resultaträkningen ska ingå i budgetutrymmet, vilket då konkurrerar med andra viktiga områden inom välfärd och infrastruktur.

Från den 1 januari i år trädde ett nytt pensionsavtal i kraft där premierna för den avgiftsbestämda avtalspensionen höjs från 4,5 procent till 6 procent av lönesumman. Avtalet i sig innebär högre pensionskostnader men det ger stabilare pensioner för framtidens pensionärer och högre förutsägbarhet för arbetsgivare i kommuner och regioner.

Pensionskostnaderna har ökat kraftigt under 2023, jämfört med 2022, vilket dels beror på det nya avtalet med främst på grund av inflationens påverkan på uppräkningsunderlaget för den förmånsbestämda ålderspensionen. Enligt den senaste prognosen från KPA Pension kommer kommunens pensionskostnader öka med dryga 31 mkr år 2023 jämfört med förra året.

Den största förpliktelsen som avser pensioner intjänade före 1997-12-31 hanteras som en ansvarsförbindelse, vilket innebär att den inte ingår i balansräkningen. Kostnaden för åtagandet uppstår först vid utbetalningstillfället. Kommunens ansvarsförbindelse för pensioner intjänade fram till 1998 har sedan ingången av år 2023 ökat med 10,7 mkr. Ökningen beror på indexuppräkningskopplad till inflationen. Vid delårsbokslut 2023 uppgår denna kostnad till 19,5 mkr (2022-08-31 17,5 mkr).

Kommunens pensionskostnader, inklusive löneskatt, uppgår hittills under 2023 till 63,4 mkr (2022-08-31 43,8 mkr).

Pensioner, inkl. löneskatt	230831	2022	2021	2020
Totala pensionskostnader - utbetalt	63,4	77,2	80,2	71,5
Varav pensioner intjänade före 1998	19,5	27,6	26,5	24,4
Ansvarsförbindelse, inkl löneskatt	378,5	367,8	381,6	384,8
Avsättning, inkl löneskatt	39,4	29,0	28,3	24,4

Inflationen är fortsatt hög även om den sjunkit under 2023. Per sista juli var inflationen, KPI, 9,3 procent. Inflationen utan effekten av ändrad penningpolitik (förändring av styrräntan), KPIF, var per sista juli 6,4 procent. Riksbanken har som mål att KPIF ska vara 2 procent och Konjunkturinstitutet spår att det målet nås först i mitten av 2024.

Som följd av hög inflation kommer högre *räntenivåer*, vilket är riksbankens sätt att dämpa inflationen. Höjd ränta leder till att hushållens och företagets konsumtion minskar. Styrräntan, den räntesats som riksbanken tar när de lånar ut pengar till banker, har höjts tre gånger under 2023 och är nu 3,75 procent. Det är högst sannolikt att styrräntan kommer höjas ytterligare med 25 punkter under 2023.

Kommunal *borgen* lämnas normalt endast till helägda kommunala bolag. Kommunal borgen återstår för en förening, medan borgensåtagande till privatpersoner vid bostadsbebyggelse har upphört. Totalt har kommunen ett borgensåtagande på 1 455 mkr.

Tranås kommun har även tecknat en solidarisk borgen för Kommuninvests skulder, ett åtagande som bedöms vara förenat med låg risk. Tranås kommun har under året inte behövt lösa någon borgensförbindelse.

Kommunkoncernens sammanlagda *likviditet* per 2023-08-31 var negativ, -8,4 mkr. Tranås kommun hade en positiv likviditet på 52,7 mkr, medan Stadshuskoncernen hade en negativ likviditet på -61,1 mkr. AB Tranås bostäder har stora investeringsprojekt, såsom byggnation av Junkaremålsskolan och Granelunsskolan, vilket belastar likviditeten. Nuvarande limit på koncernkontot höjdes i början av

2023 och är nu 250 mkr. Limiten fördelas internt mellan kommunen och koncernbolagen efter behov.

Tranås kommun har *placeringar* som lätt kan omvandlas till likvida medel. Tillgodohavandet per 2023-08-31 är 115,8 mkr jämfört med 113,1 mkr vid årets ingång. Beloppet är placerat i korträntefonder och överföring till transaktionskonto tar ett par dagar. Under 2022 hade placeringarnas marknadsvärde en negativ utveckling. Under 2023 har marknadsvärdet nästan återhämtat sig helt. I Stadshuskoncernen finns inga placeringar.

Tranås kommun har per 2023-08-31 investerat för 60,9 mkr med en helårsprognos på 102,5 mkr. På grund av befintlig likviditet har kommunen inte behövt lånefinansiera investeringarna. *Investeringsbudget* för år 2023 uppgår till 105,1 mkr. För att få en hög självfinansieringsgrad krävs positiva resultat. Om den höga investeringstakten fortsätter i kombination med negativt resultat måste medel tas från kommunens placeringar. Då inga placerade

medel finns i Stadshuskoncernen sker koncernens investeringar till stor del med lånade medel. Totala investeringar i Stadshuskoncernen är budgeterade till 332 mkr, med en helårsprognos på 418 mkr. Budgeterade investeringar i hela kommunkoncernen för år 2023 är 437,1 mkr.

Kommunen har ingen *låneskuld*, medan de helägda kommunala bolagen har, utöver nyttjandet av checkkredit, per 2023-08-31 en extern total låneskuld på 1 790 mkr. Kommunkoncernen har därmed en relativt hög skuldsättningsgrad, vilket utgör en finansiell risk vid ökad räntenivå och vid refinansiering. I syfte att hantera risken görs omfattande investeringsprövningar. Kommunkoncernens låneskuld per invånare, exklusive checkräkningskredit, är 95 098 kr. Emellertid har Tranås Stadshus AB ett lån till Nordiska Investeringsbanken på 178 mkr, som motsvaras av en fordran på SE-banken på motsvarande belopp. Om hänsyn tas till detta sjunker skuldsättningsgraden och låneskulden per invånare minskar med 9 454 kr per invånare.

Händelser av väsentlig betydelse

I avsnittet följer ett axplock av händelser hittills under 2023.

Organisation och personal

Det nya EU-direktivet om 11-timmars dygnsvila träder ikraft 1 oktober vilket framförallt påverkar hemtjänsten och räddningstjänstens personal. Under året har arbete med rekrytering och schemaläggning skett. Båda verksamheterna ser att det nya direktivet leder till ökade kostnader.

Socialnämnden har beslutat att lägga ner en avdelning på Råsvägens särskilda boende. Boendet, som drivs i privat regi, har haft lediga lägenheter en längre tid.

Effektiviseringar inom arbetsmarknadsavdelningen har lett till att Hr- och arbetsmarknadsförvaltningens kostnader minskat.

Kommunstyrelsen har beslutat att kommunen från år 2024 ska ha en egen kommunikationsavdelning vilket innebär att nuvarande överenskommelse avseende kommunikationsuppdraget med Tranås United sägs upp. Kommunikationsavdelningen kommer organisatoriskt ingå i kommunledningsförvaltningen.

Det har genomförts en omorganisation av gatuavdelningen och park- och griftegårdsavdelningen på samhällsbyggnadsförvaltningen. Omorganisationen innebär att park- och griftegårdsavdelningen och gatuavdelningen har slagits ihop till en och samma avdelning.

Kultur- och fritidsförvaltningen har genomlyst EPIC:s verksamhet. En ny verksamhetsidé presenterades i maj, där även socialförvaltningen och barn- och utbildningsförvaltningen varit delaktiga.

Tranås kommun höjer friskvårdsbidraget till kommunanställda från 1 200 kronor till 2 500 kronor om året, från och med år 2024. Höjningen är ett led i att öka attraktionen för kommunen som arbetsgivare, vilket behövs för

att kunna behålla befintlig personal samt rekrytera och attrahera ny kompetens till kommunen.

Hållbarhetsstrategier

Under våren har Tranås kommun tillsammans med flertalet arbetsgivare startat projektet Bryggan som ska hitta en väg ut i arbetslivet för Tranåsbor. Projektet skapar broar mellan arbetsgivare och Tranåsbor som behöver extra språkstöd för att komma ut på arbetsmarknaden.

Ödeshögs och Tranås kommuner vill tillsammans utveckla möjligheterna och stärka kommunikationerna i denna del av Östergötland och Småland. En del i det fördjupade samarbetet kommer att fokusera på lösningar för resorna mellan Ödeshög och Tranås. Ambitionen är att långsiktigt behålla busslinje 670 genom en positiv dialog med Östgötatrafiken och Jönköpings Länstrafik. Genom anpassningar i tidtabellen, optimering av rutt och en markant förkortad restid kan både attraktiviteten och resandet öka. Busslinjen är ett viktigt led i att locka Ödeshögselever till Holavedsgymnasiet.

I februari invigdes secondhand-butiken Återbrukshuset på Norrabys återvinningscentral. Återbrukshuset är en del av kommunens arbete med att bidra till en hållbar konsumtion. Genom att öka återanvändningen klättrar kommunen uppåt i avfallstrappan och miljö- och klimatpåverkan minskar.

Gripenbergs skola är numer en av sammanlagt 28 skolor i Sverige som är certifierade som en Generation Pep-skola, vilket innebär att de aktivt arbetar för att implementera fysisk aktivitet som en naturlig del av skoldagen. Just i Gripenberg anpassning av matsalen skett för att göra den mer inbjudande för eleverna att äta sina måltider i.

Investeringar

I april beslutade en enhällig kommunstyrelse att godkänna förvärvet av fastigheten Svanen

10, belägen på Storgatan 18. AB Tranås bostäder förvärvar fastigheten via bildat dotterbolag. Kommunen tillsammans med sitt bostadsbolag tar ansvar för en av de mest centrala fastigheterna, får byggrätt i centrala delar av staden samt skapar en rådighet kring kvarterets framtida utveckling.

I juni monterades digitala infartsskyltar vid södra och norra infarten längs med riksväg 32. Skyltarnas huvudsyfte är att marknadsföra och informera om aktuella evenemang inom kommunen, men de kan också nyttjas för att informera vid en krissituation.

En skola att längta till! Det är ledorden för Tranås nya skola, Granelundsskolan. I maj tog 16 grundskoleelever från Tranås det första officiella spadtaget. Granelundsskolan byggs i området Humlan, vilket är ett nytt område i

Tranås. Byggnaden blir 8 700 kvadratmeter fördelat på två våningsplan. Skolan byggs med en maxkapacitet för 600 elever med tre klasser per årskurs. Skolan ska vara klar till höstterminen 2025.

Övrigt

Under sommaren kunde kommuninvånare åka gratis buss till Hätte badplats från Tranås centrum. Badbussen var en politisk satsning som beslutades av politiken i mars innevarande år.

Efter tre års uppehåll till följd av coronapandemin kunde Diskussdagen återigen genomföras för kommunens elever i årskurs 8. Vid fyra stationer gavs eleverna möjlighet att sätta sig in i kommunpolitiken i Tranås kommun, samtidigt som de fick träffa representanter bland kommunens förtroendevalda.

Styrning och uppföljning av den kommunala verksamheten

I avsnittet beskrivs väsentliga aspekter avseende styrning och uppföljning av kommunens verksamhet

Ledningsmodell

Kommunens utveckling ska bygga på god insyn och hög delaktighet i såväl beslutsprocess som genomförande. Alla relationer såväl mellan politik och verksamhet, såväl som mellan medarbetare och kund ska präglas av dialog och samverkan.

Tranås kommuns ledningsmodell är ett kommunövergripande ramverk för ledning och styrning, som gäller såväl förtroendevalda som medarbetare. Utgångspunkten är att leverera bästa möjliga kvalitet till kunden, i förhållande till tillgängliga resurser och uppsatta mål.

Syftet med ledningsmodellen är att säkerställa att verksamhet styrs utifrån lagar och krav, politisk inriktning, att fastställda mål uppfylls samt att skattemedel används på bästa tänkbara sätt. Ledningsmodellen i sig är neutral och fungerar över tid, oavsett den politiska majoriteten.

Ekonomisk styrning

Den ekonomiska styrningen utförs genom att fatta beslut om budget, ekonomiska mål och uppföljning. Uppföljning sker genom delårsrapporter och årsredovisning. Varje år i samband med budget fastställer kommunfullmäktige de finansiella mål och strategier som ligger till grund för uppföljning och värdering av god ekonomisk hushållning.

Budgetprocessen är en antagen riktlinje med syfte att reglera de delar av ekonomihanteringen som innefattar budgetprocessen och dess uppföljning.

En budgetberedning sammanträder årligen där nämnderna redovisar sina respektive verksamhetsplaner. Dessa innehåller uppdragsbeskrivning och omvärldsanalys med drift- och investeringsramar samt resultat- och finansieringsbudget (räkenskaper). Planen utgör underlag för styrning av verksamheterna.

Med utgångspunkt från respektive nämnds reglemente och uppdrag utarbetar varje nämnd sin utvecklingsstrategi med mål och indikatorer för resultatuppföljning.

I fullmäktigebudgeten fastställs budgetanslag för nämnderna som en budgettram. Fullmäktigebudgeten utgör en rambudget och är bindande vad avser såväl nettoanslag som mål och riktlinjer. Enligt Kommunallagen (2017:725) ska kommunfullmäktige fastställa budget för nästkommande år innan november månads utgång.

Hantering av budget för helägda kommunala bolag regleras i ägardirektiv via avkastningskrav. Ägardialog hålls mellan kommunstyrelsen och bolagen under februari/mars varje år. Kommunfullmäktige tar beslut om ägardirektiv i maj.

Uppföljning

Uppföljning liksom helårsprognos för verksamhet och ekonomi avrapporteras till kommunstyrelsen vid fem tillfällen varje verksamhetsår: mars, maj, augusti (delårsrapport), oktober och december (årsbokslut). Vid dessa rapporteringstillfällen ingår även Stadshuskoncernen. Delårsrapporten och årsbokslutet går vidare till kommunfullmäktige. Varje förvaltning och bolag ska dock göra uppföljning månatligen.

Intern kontroll

Varje nämnd och bolag ansvarar för att regelbundet följa upp sin verksamhet utifrån mål, resultat, kvalitet, personal, ekonomi samt intern kontroll inom sitt område. Risker som har identifierats i verksamheten ska lyftas fram och bedömas enligt en särskild rutin.

Genom uppsiktsplikt har kommunstyrelsen ett övergripande ansvar och en samordnande roll för intern kontroll inom hela kommunen. Kommunstyrelsen fastställer varje år gemensamma obligatoriska kontrollmoment som gäller för samtliga nämnder.

Rapportering av intern kontroll ska ske till kommunstyrelsen senast den 1 mars varje år.

Styrning hållbarhetsstrategier

Tranås kommun har tre hållbarhetsstrategier som antagits i kommunfullmäktige.

- Social hållbarhet
- Ekologisk hållbarhet
- Ekonomisk hållbarhet, Inriktning för tillväxt

Social hållbarhet

Globala mål för hållbar utveckling, Agenda 2030, nationella folkhälsomål samt Tranås kommuns Vision för 2040 ligger till grund för strategin. Strategin syftar till att engagera medborgare, förtroendevalda och medarbetare i Tranås kommun. Vidare ska den inspirera andra aktörer i samhället såsom näringsliv, civilsamhälle till samverkan, innovation och dialog för social hållbarhet i Tranås kommun. Strategin omfattar kommunkoncernen och Tranås kommun som geografiskt område. Den relaterar till översiktsplaner, regionala handlingsplaner och bidrar till den regionala utvecklingsstrategin (RUS) övergripande mål, ett hållbart, attraktivt och tillgängligt län 2035.

Strategin för social hållbarhet gäller för åren 2022-2035 och ersätter tidigare program för "Folkhälsa-, tillgänglighet och integrationspolitik".

Uppföljning

Varje nämnd och bolag redogör för hur de förhåller sig till strategin genom att beskriva kvalitet, resultat och effekter i kommunens årsbokslut. Politiska prioriteringar beskrivs bland annat i översiktsplanen.

Ekologisk hållbarhet

Tranås kommunvision till år 2040 är att bli en hållbar kommun som växer på ett hållbart sätt i balans med våra naturtillgångar. Strategin "Ekologisk hållbarhet" ska styra och samordna kommunens långsiktiga arbete inom ekologisk hållbarhet. Genom ekologisk hållbarhetsstrategi finns möjligheter att påverka arbetet framåt för att uppnå de mål som gäller kommunkoncernen. Den antagna strategin som

grund möjliggör för samsyn hos kommun, företag, organisationer, föreningar samt privatpersoner kring utmaningar som finns inom miljöområdet.

Arbetet med Agenda 2030 präglar kommunens strategi för hållbar utveckling. Den omfattar både kommunkoncernen och Tranås kommun som geografiskt område och bygger på de globala målen för hållbar utveckling, de nationella miljömålen och Tranås kommuns Vision 2040. Strategin relaterar till översiktsplanen och de regionala miljömålen samt länets klimat- och energistrategi.

Strategin för "Ekologisk hållbarhet" gäller för åren 2022 - 2035 och ersätter tidigare miljöprogram "Färdplan för miljömålsarbetet i Tranås kommun" som togs fram 2013.

Uppföljning

Varje nämnd och bolag redogör för hur de förhåller sig till strategin genom att beskriva kvalitet, resultat och effekter i kommunens årsbokslut. Politiska prioriteringar beskrivs bland annat i översiktsplanen.

Ekonomisk hållbarhet - Inriktning för tillväxt

"Inriktning för tillväxt" visar hur Tranås kommun ska ta initiativet till att växa framöver. Den tydliggör hur strävan mot kommunvisionen ska gå till med inflyttning och där målgruppen är personer mellan 30-50 år. Styrdokument utgör en viktig del framöver i en strategi för ekonomisk hållbarhet.

"Inriktning för tillväxt" har en långsiktighet som kommunvisionen och ska tillsammans med "strategier för ekologisk hållbarhet samt social hållbarhet" samspela med den tidsbegränsade politiska viljan under mandatperioder.

Andelen invånare i åldersgruppen 30-50 behöver öka för att kommunen ska få en jämnare åldersfördelning samt att ökande skatteintäkter kompenserar för att kunna möta ökande kostnader för kommunens äldre invånare. Andelen invånare i arbete behöver också öka för att inkomstnivåer och sannolikt även utbildningsnivåer ska kunna förbättras.

Uppföljning

Handlingsplaner arbetas fram av tjänstemannaorganisationen för respektive åtgärd. Inriktning för tillväxt följs upp i samband med delårsrapport och årsredovisning.

Tranås tar initiativet - Kommunvision 2040

Tranås kommun är en handlingskraftig kommun som ska nå minst 25 000 invånare år 2040. Tranås är platsen där handlingskraft går hand i hand med en välkomnande atmosfär och en aktiv livsstil. Det är ett medmänskligt och smart samhälle, som växer på ett hållbart sätt i balans med sina naturtillgångar. Goda kommunikationer suddar ut gränser mellan stad, landsbygd och omvärld och banar väg för attraktiva boendemiljöer nära skog, sjö och öppna landskap. Det är en idealisk livsmiljö, där kreativa kommuninvånare med gemensamma krafter utvecklar våra styrkor och formar vår framtid.

Strategi för hållbar utveckling med prioriteringar 2020-2023 och välbefinnande

Strategi för hållbar utveckling beskriver vilka områden som är särskilt viktiga för Tranås kommuns utveckling under åren 2020-2023. Fyra fokusområden har prioriterats;

- Innovativ integration
- Utbildningsnivå
- Företagsklimat
- Kommunikationer och infrastruktur

Prioriteringar för målen och välbefinnande har utgått från ekonomiska, sociala och miljömässiga perspektiv, för att uppnå hållbar utveckling. Agenda 2030 uttrycker detta med 17 globala mål och dessa har präglat Tranås kommuns strategi denna mandatperiod.

Väsentliga personalförhållanden

Tranås kommun

I Tranås kommun är medarbetarna arbetsgivarens största resurs och tillgång för att kunna ge god service och utveckling till kommuninvånarna. Det är därför av stor vikt att fortsätta arbeta med kompetensutveckling och en god arbetsmiljö för att verksamheten ska kunna utvecklas och möta de krav som ställs på förändring, utveckling och specialisering. Men det är minst lika viktigt för att behålla den kompetens som finns i organisationen. Vi vet att utmaningen med kompetensförsörjning kommer att fortsätta. Det ökade personalbehovet ses fortsatt som en av kommunernas stora utmaning framöver, vilket också ökar konkurrensen om personal.

Om kommunerna inte lyckas rekrytera ses konsekvenser såsom kompetensbrist och högre lönekostnader. Tillgången på personal förväntas inte öka i samma takt och utsträckning som behovet av kommunal service. Det ställer stora krav på att arbetsgivaren fortsätter att arbeta med kompetensutveckling och arbetsmiljöarbete för att kunna fortsätta att utveckla verksamheterna och möta de krav som ställs på förändring, utveckling och specialisering. Samtidigt som arbetet för att Tranås kommun ska vara en attraktiv arbetsgivare blir viktigare än någonsin för att den tillgängliga arbetskraft som finns på arbetsmarknaden ska välja att söka sig till Tranås kommun och de som redan arbetar i kommunen ska trivas och vilja stanna kvar.

Från 1 oktober 2023 gäller som huvudregel att alla medarbetare i kommuner ska ha minst 11 timmars sammanhängande dygnsvila under varje 24-timmarsperiod. Det handlar om att säkerställa ett lagstadgat minimiskydd och det är därför inte möjligt att komma överens eller besluta från avvikelser från de avtalade bestämmelserna om dygnsvila på lokal nivå.

Under våren har berörda chefer fått information gällande ramar att förhålla sig till utifrån de nya bestämmelserna, från personal på HR-avdelningen. Där efter har cheferna påbörjat

arbete med nya scheman och förändrade arbetssätt för att kunna möta de nya förutsättningarna och förhålla sig till dem på bästa sätt.

För att ha systemmässiga förutsättningar att kunna hantera schemaläggning så har ett projekt startat under våren 2023 gällande att införa en modul i redan befintligt lönesystem för att kunna hantera timvikarier och tillsvidareanställdas medarbetares tid och där igenom bemanna verksamhetens behov på bästa sätt. Målsättningen är att denna modul är redo för att användas innan årsskiftet. Först ut att använda modulen är Socialförvaltningen.

Samtliga förvaltningar i kommunorganisationen ser kompetensförsörjningsutmaningar inom enstaka eller flera befattningar i dagsläget. Och det finns en oro att det inte kommer att bli lättare framöver. Inom vissa områden konkurrerar kommunen med den privata arbetsmarknaden vilket är en utmaning. Exempelvis gör en het arbetsmarknad att konsulter och företag i vissa branscher kan ge bättre villkor.

För att arbeta med medarbetares välbefinnande arbetar många förvaltningar inom kommunen med hälsosamtal för att kunna följa upp hur medarbetare och arbetsgrupperna mår. Uppföljning sker även i dialog mellan chef och medarbetare under medarbetar- och lönesamtal som hålls med samtliga medarbetare inom kommunorganisationen. I dessa samtal diskuteras även medarbetarens prestation i relation till uppdragsbeskrivningen. Under hösten 2023 kommer nya, tydligare samtalsmallar att implementeras för medarbetar- och lönesamtal för att skapa bättre och tydligare dialog mellan chef och medarbetare.

Arbetsmiljön är också en del som diskuteras på arbetsplatsträffar tillsammans med arbetsgruppen.

Chefer i kommunens verksamheter

En viktig faktor för samtliga chefer i Tranås kommun är att man förstår och kan hantera sitt uppdrag. Tranås kommuns chefer har fyra huvudområden i sitt chefskap som består av;

personal, verksamhet, ekonomi och omvärldsanalys. Dessa fyra områden är alla centrala i chefsuppdraget, men arbetar man som chef med personalen i fokus, får det positiva effekter på hur verksamheten och ekonomin utvecklas. En engagerad och uppmärksam chef, skapar ofta en gemenskap och samhörighet med arbetslaget vilket bidrar till en god arbetsmiljö. Att som chef ständigt arbeta med arbetsmiljön, utgör i sin tur ett verktyg för att framgångsrikt utveckla och forma arbetslag och verksamhet samt att få en stabil ekonomi.

För att skapa förutsättningar för chefer i organisationen så tillhandahåller HR-avdelningen interna utbildningar i arbetsrätt, rehabilitering, arbetsmiljö och rekrytering för att klä på den kunskap som behövs inom dessa områden.

För att säkra tillväxten av chefer inom organisationen ingår Tranås kommun i ett regionalt samverkansforum tillsammans med kommuner och regioner i Östergötland. Forumet går under namnet Framtida chef i Östergötland (FCÖ), vars syfte är att stärka försörjningen av framtida chefer och ledare i kommuner. Under hösten 2023 kommer ansökan till programmet att påbörjas och i januari 2024 är det uppstart för en ny omgång.

Programmets mål är att rusta chefstalanger för framtida chefsuppdrag, genom att ge deltagarna kunskaper och färdigheter för chefsrollen.

Personalstatistik

Antal tillsvidareanställda per förvaltning	2023 aug	2022 aug
Kommunledningsförvaltning	72	68
HR-och arbetsmarknadsförvaltning	76	79
Samhällsbyggnadsförvaltning	122	116
Bygg- och miljöförvaltning	16	14
Kultur- och fritidsförvaltning	53	36
Barn- och utbildningsförvaltning	653	651
Socialförvaltning	683	651
Antal anställda Tranås kommun	1675	1615

Analys – antal tillsvidareanställda

Antal tillsvidareanställda i kommunen har ökat med 60 personer på ett år. Kultur- och fritidsförvaltningen tog vid årsskiftet 22/23 över kulturskolan med tillhörande 13 medarbetare från barn- och utbildningsförvaltningen, vilket är den främsta anledningen till deras ökning av medarbetare.

Socialförvaltningen har ökat med 32 personer som dels beror på ökat behov i verksamheten och anpassning till nya schemadirektiv utifrån förändrade regler kring dygnsvilan.

Barn- och utbildningsförvaltningen som lämnade ifrån sig kulturskolan med tillhörande 13 medarbetare har trots det 2 personer mer än för ett år sedan vilket tyder på att även dem har fått ökade behov.

Genom vakansprövning säkerställs att nyrekrytering enbart sker i nödvändigaste fall och att kompetensväxling sker i de fall inriktningen på tjänsten behöver ändas. Kommunstyrelsen har antagit en kommunövergripande kompetensförsörjningsplan som varje förvaltning ska ha brutit ner utifrån sina egna respektive kompetensförsörjningsutmaningar nu och framöver. Genom att kartlägga nuvarande och kommande behov, kan varje förvaltning identifiera vilka eventuella åtgärder man kan behöva genomföra för att möta de utmaningar inom kompetensförsörjning som vi står inför.

Sysselsättningsgrad	2023 aug	Förändring	2022 aug
Kommunledningsförvaltning	95,8 %	3,2 %	92,6 %
HR-och arbetsmarknadsförvaltning	96,0%	-1,4 %	97,4 %
Samhällsbyggnadsförvaltning	93,4 %	0,3 %	93,1 %
Bygg- och miljöförvaltning	93,7 %	0,9 %	92,8 %
Kultur- och fritidsförvaltning	84,9 %	-9,5%	94,4 %
Barn- och utbildningsförvaltning	90,6 %	0 %	90,6 %
Socialförvaltning	66,6 %	4,1 %	62,5 %
Tranås kommun totalt	81,3%	1,3 %	80,0 %

Analys – sysselsättningsgrad

Andelen heltidsanställda har från föregående år ökat med totalt 1,3 % inom kommunen.

De flesta förvaltningar ökar sin andel av heltidsanställningar. Det är HR- och arbetsmarknadsförvaltningen som har en lindrig minskning och Kultur- och fritidsförvaltningen som har en mer framträdande minskning av heltidsanställda.

Tranås kommun arbetar för att heltid ska vara norm på sysselsättningsgraden vid nyanställning, samt sträva efter att redan anställda medarbetare i högre utsträckning ska arbeta på en högre sysselsättningsgrad under förutsättning att det finns ett behov i verksamheten och att ekonomin tillåter det. Detta är en viktig del i arbetet med kompetensförsörjningen i Tranås kommun. Kompetensförsörjningen kommer vara en av våra största utmaningar framöver och då behöver Tranås kommun som arbetsgivare sträva efter att fler arbetar heltid.

Andelen heltidstjänster	2023 aug	Förändring	2022 aug
Kvinnor	78,2 %	1,5 %	76,7 %
Män	93,2 %	1,3 %	91,9 %

Sjukfrånvaro	2023 aug	2022 aug
Total sjukfrånvaro i % av de anställdas sammanlagda ordinarie arbetstid	6,39 %	6,72 %
Andel av sjukfrånvaro som avser frånvaro under en sammanhängande tid av 60 dagar eller mer	3,08 %	2,61 %
Sjukfrånvaro för kvinnor	7,01 %	7,2 %
Sjukfrånvaro för män	4,42 %	5,17 %
Sjukfrånvaro 29 år eller yngre	6,27 %	8,13 %
Sjukfrånvaro 30-49 år	6,69 %	6,43 %
Sjukfrånvaro 50 år eller äldre	6,16 %	6,59 %

Analys – sjukfrånvaro

Den totala sjukfrånvaron i augusti 2023 ligger lägre än året dessförinnan. Under de senaste åren så har sjukfrånvaron ökat till följd av covid-19 och den har inte gått tillbaka till samma nivåer som vi hade före pandemin. Det är dock

glädjande att vi ser att den minskar i jämförelsevis mot föregående år vid samma tidpunkt. Arbetet med att sänka sjuktalen och att få kontroll över sjukfrånvaron kommer att fortgå. Det är viktigt att arbeta tidigt och aktivt för att uppmärksamma och komma till rätta med .

Jämställdhet och mångfald

I Tranås kommun finns sedan 2022 ett program för mångfald med tillhörande rutin om nytt arbetssätt för aktiva åtgärder.

I Tranås kommun är det övervägande andel män som arbetar heltid. Det senaste året har det skett en ökning med 1,5 % av kvinnor som arbetar heltid respektive 1,3 % av män som arbetar heltid. Det är glädjande att andelen heltidsarbetande ökar men vi behöver fortsätta att arbeta för en större ökning bland andelen kvinnor.

Tranås kommun arbetar efter att tjänster i så stor utsträckning som möjligt ska annonseras på heltid, samt att medarbetare som önskar att öka sin sysselsättningsgrad bör erbjudas detta inom en period på sex månader.

Arbetsmiljö

Kommunfullmäktige antog under 2022 ett nytt program för mångfald med tillhörande rutin angående ett nytt arbetssätt för aktiva åtgärder. Det är ett förebyggande och främjande arbete för att motverka diskriminering och på annat sätt verka för lika rättigheter och möjligheter oavsett kön, könsöverskridande identitet eller uttryck, etnisk tillhörighet, religion eller annan trosuppfattning, funktionsnedsättning, sexuell läggning eller ålder. Rutinen och dess åtgärder bidrar till och kontrollerar uppfyllelsen av kommunens vision och mål för mångfaldsarbetet. Arbetet med aktiva åtgärder kommer att införlivas i kommunens systematiska arbetsmiljöarbete som varje chef kommer följa upp i den årliga SAM-uppföljningen under hösten 2023.

Tranås kommun har drygt 120 hälsoinspiratörer som är en viktig del i det förebyggande arbetsmiljöarbetet och de är även en del i att stärka det interna arbetsgivarvarumärket.

En medarbetarenkät tillika skydds rond gällande social och organisatorisk arbetsmiljö genomfördes under 2022 för kommunens chefer. Enkäten visade på att kommunens chefer är stolta över sina arbetsplatser och anser sig ha meningsfulla uppdrag. Trakasserier och kränkande särbehandling accepteras inte och förekommer inte heller i ledningsgrupperna. I stort sett alla frågor som rör ledarskap, stöd och samarbete fick positiva resultat. Däremot så upplevs frågor som rör arbetsmängd och balans som mindre fördelaktiga. Chefsuppdraget innebär psykiskt påfrestande arbetsuppgifter och konflikthantering både i arbetsgrupper och med kunder. Individuella kompetensutvecklingsplaner saknas till viss del. Flera chefer anser att det inte finns tillräckligt med resurser och förutsättningar för att göra ett bra arbete. Arbetet med att följa upp handlingsplanerna efter enkäten försätter under 2023.

Friskvård

Som nämnt tidigare är medarbetarna den största tillgången i vår organisation. Vi behöver aktivt fortsätta arbetet med att vara en attraktiv arbetsgivare och en del i detta är att

främja hälso- och friskvård. Därav beslutades det i början av 2023, en ökning av det individuella friskvårdsbidraget från 1200 kronor per medarbetare och år, till 2500 kronor per medarbetare och år. Det ökade beloppet börjar gälla den 1 januari 2024.

Under första halvan av 2023 har 537 medarbetare nyttjat hela eller delar av sitt individuella friskvårdsbidrag.

Utöver detta har kommunen flera förmåner och det pågår ett kontinuerligt arbete för att arbeta fram nya, vilket är en av många viktiga aspekter för att vara en attraktiv arbetsgivare. En förmån som HR-avdelningen just nu ser över är möjligheten att erbjuda förmånscyklar till de medarbetare som önskar.

Tranås kommun har en motionsklubb, Kommunens må bra klubb (KMK), med egen styrelse bestående av medarbetare i Tranås kommun. KMK erbjuder olika aktiviteter för medlemmarna, med fokus på friskvård och hälsa.

Tranås Energi AB

En god arbetsmiljö för personalen säkras genom en fastlagd arbetsmiljöpolicy, fastställda arbetsmiljömål och handlingsplaner för dessa. En uppföljning av planerna, inklusive jämställdhetsplanen, sker varje år och resultatet meddelas vid styrelsens sammanträde och vid "Ledningens Genomgång".

Genom årliga utbildningsplaner säkerställs personalens kompetensutveckling. Företaget genomför flera årliga aktiviteter av friskvårdande karaktär och har även ett friskvårdsbidrag som personalen har möjlighet att ta del av. Hur medarbetarna upplever sin arbetssituation och sin arbetsmiljö mäts veckovis via ett digitalt verktyg, "Winningtemp". Det råder brist på en del av yrkeskategorierna i branschen varför det är viktigt att aktivt arbeta med att vara en så attraktiv arbetsgivare som möjligt.

Sjukfrånvaro	2023 aug	2022 aug
Total sjukfrånvaro i % av de anställdas sammanlagda ordinarie arbetstid	2,4	2,6
Andel av sjukfrånvaro som avser frånvaro under en sammanhängande tid av 60 dagar eller mer.	4,0	0,0
Sjukfrånvaro för kvinnor	13,0	4,9
Sjukfrånvaro för män	0,7	2,1
Sjukfrånvaro 29 år eller yngre	2,7	5,7
Sjukfrånvaro 30-49 år	3,8	2,9
Sjukfrånvaro 50 år eller äldre	2,6	1,7

Antal tillsvidareanställda	2023 aug	2022 aug
Antal tillsvidareanställda	50	49

Andel heltids-tjänster	2023 aug	Förändring	2022 dec
Kvinnor	73,3%	-5,3%	78,6%
Män	94,3%	0%	94,3%

Sysselsättningsgrad	2023 aug	Förändring	2022 dec
Sysselsättningsgrad	92,8	-0,7%	93,5

AB Tranås bostäder

HR-arbetet på AB Tranås bostäder styrs av den framtagna verksamhetsplanen och företagets strategi för ledar- och medarbetarfrågor samt arbetsmiljöfrågor. Värdegrunden fortsätter att löpa som en röd tråd genom all aktivitet.

En medarbetarundersökning har genomförts och visar ett medarbetarindex på 4,3 vilket är en markant förbättring jämfört med 2022. I jämförelse med 2022 ligger samtliga områden högre där likabehandling, arbetsmiljö och mål och visioner ligger allra högst. Minst nöjda är medarbetarna inom områdena företagsledningen och medarbetarsamtal. Medarbetare på kontor är genomgående mer nöjda än medarbetare inom drift och chefer är generellt mer nöjda än medarbetare (icke-chefer). Framåt kommer arbetet fokusera på att bibehålla det höga resultatet och förbättra resultatet inom områdena med lägre resultat.

Ersättningsrekryteringar har genomförts och pågår då medarbetare sökt sig vidare till andra arbetsgivare, och en nyrekrytering i form av en projektledare pågår.

Sjukfrånvaron ligger på en lägre nivå än vid föregående årsrapportering och uppgår vid aktuellt tillfälle till 3,56 %.

AB Tranås bostäders stora utmaning framöver är att bibehålla medarbetarnas höga motivation i sitt arbete och kontinuerligt arbeta med att förbättra arbetssituationen. Detta för att säkerställa att medarbetarna fortsätter att vara nöjda med AB Tranås bostäder som arbetsgivare.

God ekonomisk hushållning och ekonomisk ställning

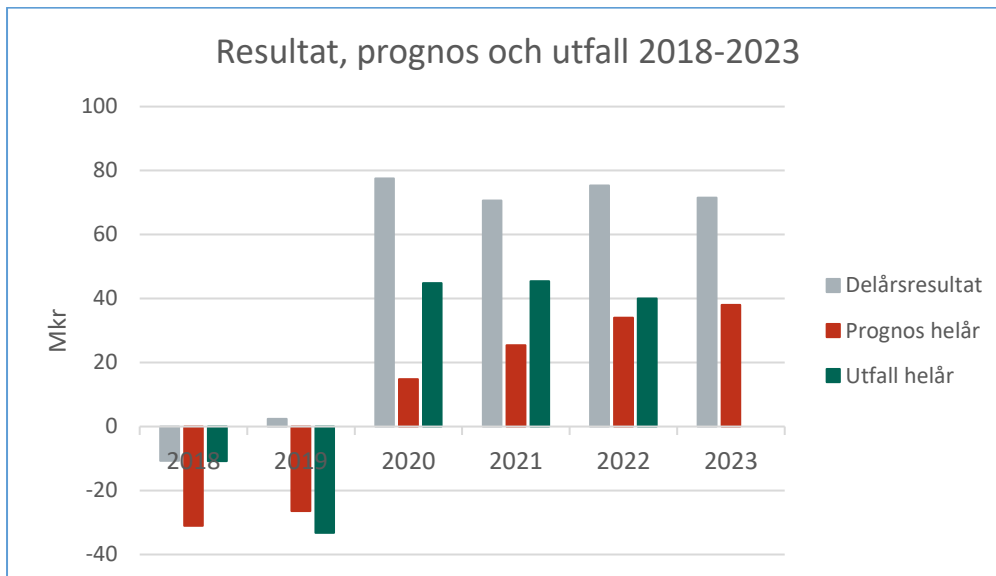
En kommun ska ha en god ekonomisk hushållning i sina verksamheter, vilket även ska prägla hela kommunkoncernen. Det är kommunfullmäktige som beslutar om riktlinjer och mål för god ekonomisk hushållning. Begreppet god ekonomisk hushållning har både ett finansiellt perspektiv och ett verksamhetsperspektiv.

Delårsresultat

Tranås kommun redovisar efter åtta månader ett överskott på 71,5 mkr (75,3 mkr), vilket är 3,8 mkr sämre än samma tidpunkt förra året. Det budgeterade delårsresultatet uppgår till 29 mkr. Generellt sett är delårsresultaten höga jämfört med årsresultaten. Några bidragande orsaker är att lönekostnaderna är ojämnt fördelade över året, vilket även gäller pensionskostnaderna. Sommarmånaderna medför ofta lägre kostnader för verksamheterna medan kostnaderna för anskaffade varor och tjänster tenderar att öka i slutet av året.

Prognosresultat för helåret 2023

Helårsprognosen visar ett resultat på 37,8 mkr, vilket är en positiv avvikelse på 21,7 mkr jämfört med det budgeterade helårsresultatet på 16,1 mkr. Mer information om helårsprognosen finns att läsa under driftredovisningen, sidorna 43-44.



God ekonomisk hushållning

Kommunens riktlinje för god ekonomisk hushållning beslutades av fullmäktige 2020. I riktlinjen finns finansiella mål och verksamhetsmål. Verksamhetsmålen grundar sig i kommunens utvecklingsstrategi, framtagen av kommunfullmäktige, där varje fokusområde har verksamhetsmål kopplat till sig. En utvärdering av god ekonomisk hushållning sker i delårsrapporten och årsbokslutet. Under 2023 har förslag på nya kommunövergripande mål arbetats fram för 2024 och framåt som kommunfullmäktige beslutar om i november.

Målet är uppfyllt
 Målet uppfylls delvis
 Målet uppfylls inte

Finansiella mål

Kommunen har tre finansiella mål, vilka är kopplade till årets resultat, soliditet och budgetefterlevnad.

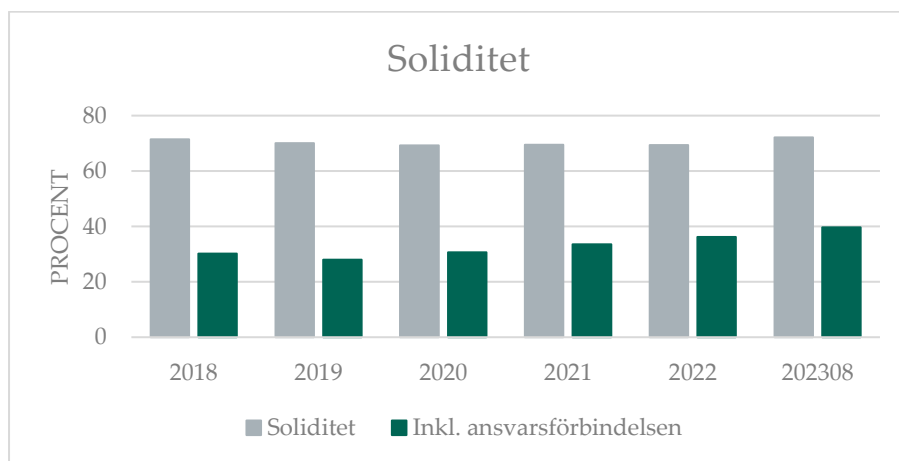
Fokusmål 1	Årets resultat ska under en treårsperiod uppgå till minst 2 % av skatteintäkter och generella bidrag		
	Prognos 2023-12-31	2022-12-31	2021-12-31
Årets resultat (mkr)	37,8	40,0	45,4
Resultat i % av skatteintäkter och bidrag	2,8 %	3,0 %	3,6 %
Genomsnitt 3-årsperiod	3,13 %	3,47 %	1,53 %
Slutsats	Målet är uppfyllt.		

I praxis finns en tumregel om att ett överskott på två procent av skatteintäkterna och generella bidrag är tillräckligt för att behålla förmågan att leverera service till sina medlemmar (Donatella, Petersson och Brorström, 2007). Tankegången som från början låg till grund för det så kallade tvåprocentmålet var att sektorn med ett tvåprocentigt överskott skulle kunna finansiera samtliga investeringar med skatteintäkter och generella bidrag, utan att öka skuldsättningsgraden. Denna regel tillämpas i många enskilda kommuner. Givet olika nivåer på soliditet och investeringar bör tvåprocentmålet inte vara relevant i alla kommuner, utan beroende av lokala förutsättningar. Därmed kan det finnas anledning att antingen ha ett högre eller lägre resultatmål än så. Helårspronosens utfall på vinst med 37,8 mkr ger 2,8 % i resultat av skatteintäkter och bidrag, vilket innebär att kommunen klarar praxis. Även fokusmålet om ett resultat på minst 2 % i genomsnitt på tre år klarar kommunen, då utfallet för åren 2021-2023 i genomsnitt blir 3,13 %.

Fokusmål 2	Kommunens soliditet inklusive pensionsskuld som ansvarsförbindelse ska uppgå till minst 20 %		
	2023-08-31	2022-12-31	2021-12-31
Soliditet inkl. ansvarsförbindelse pensioner (%)	39,7 %	36,2 %	33,5 %
Slutsats	Målet är uppfyllt.		

Soliditet är ett mått på kommunens långsiktiga finansiella handlingsutrymme. Måttet visar hur stor del av kommunens tillgångar som har finansierats med egna medel. Tranås kommun har de senaste tre åren redovisat positiva resultat vilket stärkt soliditeten. Kommunens soliditet inklusive pensions-skuld som ansvarsförbindelse uppgår per 2023-08-31 till 39,7 % (2022-08-31 39,3 %).

Soliditeten enligt den så kallade blandmodellen uppgår till 72,1 % (2022-08-31 72,9%).



Fokusmål 3 Vid konflikt mellan verksamhetsmål och ekonomiska resurser gäller det att hålla tilldelad budgetram			
	Prognos 2023-12-31	2022-12-31	2021-12-31
Andel nämnder som håller tilldelad budgetram	5 av 7 (71,4 %)	5 av 7 (71,4 %)	6 av 7 (85,7 %)
Slutsats	Målet är inte uppfyllt då kommunstyrelsen och socialnämnden prognosticerar underskott.		

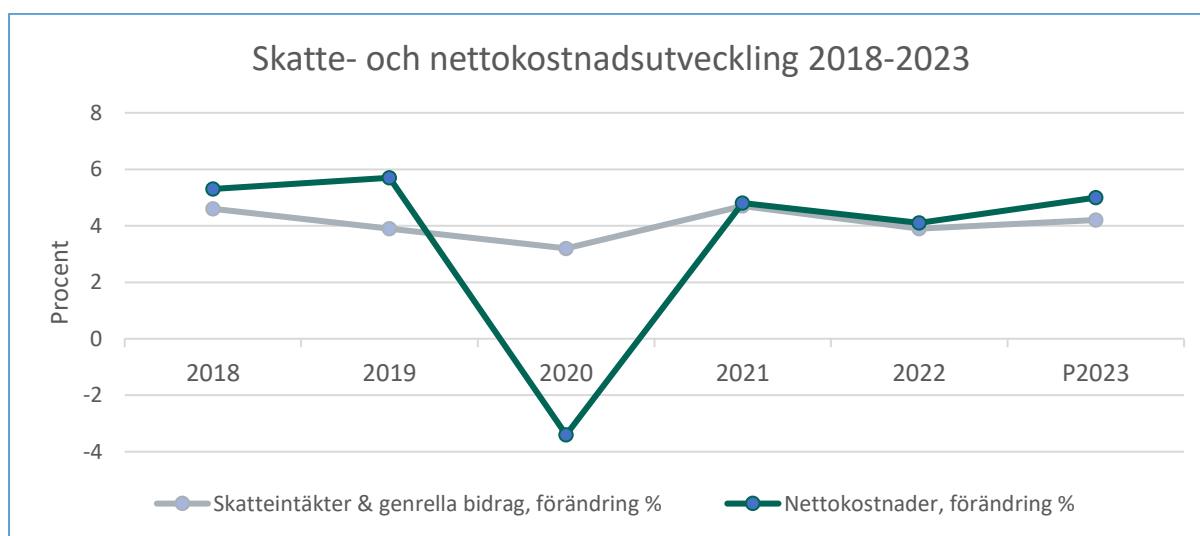
Ekonomi betyder att hushålla med begränsade resurser. Kommuner ska enligt kommunallagen hushålla med sina resurser och sträva efter att få ut så mycket värde som möjligt av varje satsad krona. Det innebär att tillgång till ekonomiska och andra resurser sätter gräns för måluppfyllelsen och verksamhetens inriktning och omfattning, vilket är innebörden av tredje fokusmålet.

Skatte- och nettokostnadsutveckling

En förutsättning för god ekonomi är balans mellan intäkter och kostnader. Tranås kommuns skatteintäkter samt intäkter från generella statsbidrag och kommunala utjämningsystemet är prognosticerade att öka med 55,7 mkr jämfört med 2022, vilket är en prognosticerad ökning med 4,2%. De ökade skatteintäkterna för 2023 kommer dels av positiva skatteavräkningar för åren 2022 och 2023. I SKR:s senaste prognos gav skatteavräkningarna en positiv avvikelse på 14 mkr.

Under 2023 beräknas kommunens nettokostnader öka med 64 mkr, vilket motsvarar en ökning på 5,0 %. Den höga inflationen har en kraftig påverkan på kommunens nettokostnadsökning i form av generella prisökningar men främst av på grund av de ökade pensionskostnaderna. Skatteunderlagets ökning nominellt sett är relativt hög men Realt sett, då hänsyn till prisökning tas, minskar skatteunderlaget. Vilket även nedan siffror visar då skatteintäkterna beräknas öka med 4,2 % medan nettokostnaderna ökar med 5 %.

Skatte- och nettokostnadsutveckling	Prognos 2023	2022	2021
Skatteintäkter och utjämnings, mkr	1 368,0	1 312,3	1 263,4
Ökning skatteintäkter och utjämnings jämfört med föregående år	4,2%	3,9%	4,7%
Verksamhetens nettokostnad inkl finansnetto, mkr	-1 341,6	-1 277,5	-1 226,9
Ökning (+)/minskning (-) i % jämfört med föregående år	+5,0%	+4,1%	+4,8%



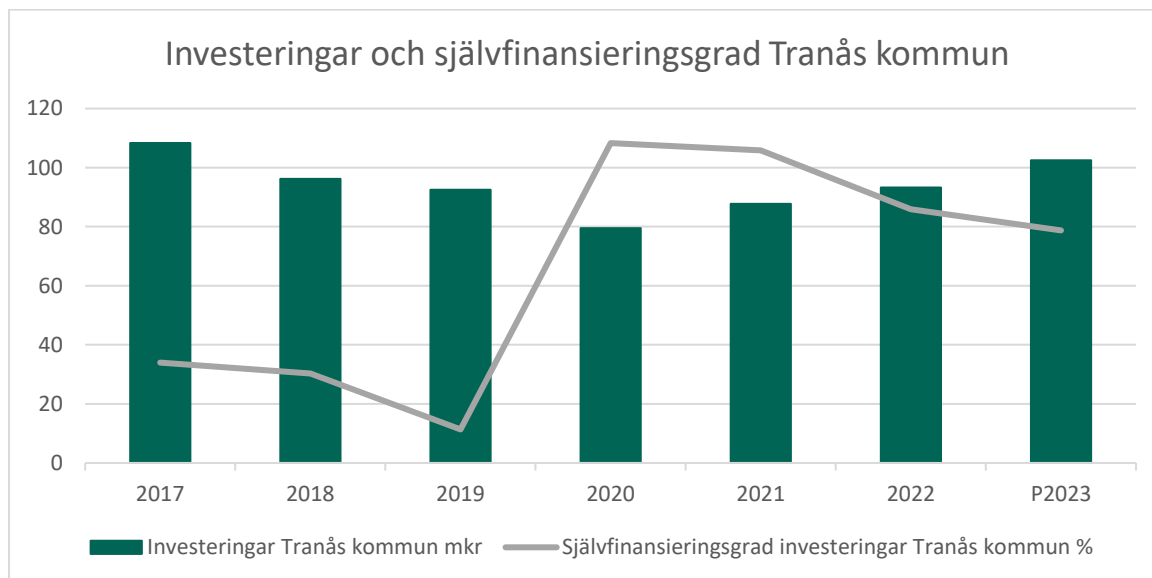
Ovan tabell visar procentuell ökning, och minskning, av skatte- och nettokostnadsutvecklingen mellan 2018-2023. Grundläggande för att redovisa positiva resultat är att skatteintäkterna ökar mer än nettokostnaderna, med undantag av åren 2021-2023. Dessa år ökar nettokostnaderna procentuellt lite mer än skatteintäkterna men då kommunens nettokostnader sjönk kraftigt år 2020 var skatteintäkterna i kronor fortfarande högre än nettokostnaderna åren 2021-2023 och bidrog till positiva resultat. Åren 2018-2019 stämmer antagandet då Tranås kommun uppvisade negativa resultat.

Självfinansieringsgrad av investeringar

Tranås kommun har som mål att kommunens investeringar ska vara självfinansierade, det vill säga finansierade av årets avskrivningar, avsättningar och årets resultat. Kommunen har en demografisk utveckling som kräver alltmer välfärdstjänster samt åldriga verksamhetslokaler som leder till att investeringsbehovet har ökat. Helårsprognosen för investeringar 2023 uppgår till 102,5 mkr (93,3 mkr). Investeringsbudgeten är 105,1 mkr. Investeringsutrymmet med en prognos på 38 mkr i resultat, uppgår till 80 mkr. Det innebär att kommunen inte kommer att kunna självfinansiera alla årets investeringar. Hittills under 2023 har likviditeten varit god samt att placerade medel finns, vilket innebär att investeringarna under 2023 inte behöver finansieras via upplåning.

Kommunkoncernens totala investeringsbudget för år 2023 är 332 mkr, och enligt senaste prognos kommer utfallet bli 418 mkr. Anledningen till att budgeten överskrids är investeringar för tillkommande bolag i koncernen AB Tranåsbostäder som inte fanns när budgeten beslutades.


Prioriteringar är en nödvändighet för att klara av de investeringar som krävs för framtiden. Ett omfattande arbete med investeringsprövning är en nödvändighet för hela kommunkoncernen med tanke på lånesituationen samt den prisutveckling vi nu ser. Kommunens lokalgrupp arbetar tillsammans med Tranåsbostäder för en god lokalplanering kommande år. Trots byggnation av två nya LSS-boenden de senaste åren samt fullmäktiges beslut om nybyggnation av två grundskolor är underhåll- och renoveringsbehovet av kommunens verksamhetslokaler fortsatt stort.



Verksamhetsmål

I kommunfullmäktiges utvecklingsstrategi för 2020-2023 har fyra fokusområden valts ut för kommunen; Innovativ integration, Utbildningsnivå, Företagsklimat och Infrastruktur. Till varje fokusområde finns uppsatta mål. Genom att fokusera på fyra områden vill kommunen få positiva effekter såsom ökad tillväxt, trivsel, kreativitet och förbättrad folkhälsa, vilket i slutändan leder till ökade skatteintäkter och på längre sikt till mer resurser till välfärdstjänster.

Innevarande år är sista året med nuvarande fokusmål. Under 2023 beslutar fullmäktige om nya kommunövergripande mål.

	Målet är uppfyllt		Målet uppfylls delvis eller kan ej utvärderas		Målet uppfylls inte
-----------------------------------------------------------------------------------	-------------------	-----------------------------------------------------------------------------------	-----------------------------------------------	------------------------------------------------------------------------------------	---------------------

1. Innovativ integration

Segregationen i Sverige ökar och antalet områden med socioekonomiska utmaningar blir fler, vilket även är en verklighet i Tranås kommun. Genom minskad boende- och skolsegregation samt ökad sysselsättning kan trenden vändas. Med ett öppet och inkluderande förhållningssätt, där språket är nyckeln till framgång, arbetar kommunen för att förhindra utanförskap.

Fokusmål 1	Öka antalet godkända resultat i skolan		
	Utfall 2023-08-31	Utfall 2022-12-31	Utfall 2021-12-31
Examen i samband med student aktuellt läsår	85%	86 %	89 %
Elever åk 9 behörighet till yrkesprogram	89,2%	84,1%	80,3%
Elever åk 9 behörighet till ekonomi-, humanistiska- och samhällsvetarprogram	86,9 %	81,2%	78 %
Slutsats	<p>Måluppfyllelsen är ganska konstant de senaste tre åren. Siffrorna är en ögonblicksbild över andel som klarade examen i samband med studentavslutningarna i juni respektive år. Dessa siffror har skolan själv tagit fram. Det finns en officiell statistik som publiceras varje år men siffrorna för 2023 är inte publicerade ännu.</p> <p>När det gäller elever med behörighet till yrkesprogram har en kontinuerlig förbättring skett under tre års tid. Detsamma gäller för elever med behörighet till studieförberedande program.</p> <p>Barn- och utbildningsförvaltningen har under senaste året infört ett systematiskt kvalitetsarbete, där tydliga utvecklingsläraruppdrag och relevanta föreläsningar kan ligga bakom den positiva kunskapsutvecklingen.</p> <p>Fokusmålet uppfylls då samtliga mål utvecklats positivt jämfört med startvärdena 2019/2021 (72,8%, 82,4% & 81%).</p>		

Fokusmål 2	Ökad sysselsättning bland utrikes födda		
	Utfall 2023-08-31	Utfall 2022-12-31	Utfall 2021-12-31
Arbetslösheten bland utrikes födda	16,6%	20,0 %	25 %
Slutsats	<p>Målet uppfylls då det utvecklats positivt i förhållande till startvärdet 32,6% (2019-12-31). Tranås kommun har sedan föregående år en minskning med -4,7 procentenheter för denna målgrupp. Ser vi över tid så har arbetslösheten minskat årligen.</p> <p>Inskrivna arbetslösa andel 16-64 år</p> <p>Källa: Arbetsförmedlingen 2023-09-14</p>		

Fokusmål 3	Arbetslösheten minskar till under genomsnittet i länet (%)		
	Utfall 2023-08-31	Utfall 2022-12-31	Utfall 2021-12-31
Arbetslösheten i Tranås kommun	5,6 %	6,2 %	7,8 %
Slutsats	Arbetslösheten i kommunen är högre än snittet i länet, men målet uppfylls då det utvecklats positivt. Gapet mellan länet och kommunen har minskat från 2,2 procentenheter, 2019-12-31, till 0,3 procentenheter. Län: Inskrivna arbetslösa 2023-08-31: 5,3% Källa: Arbetsförmedlingen 2023-09-14		

2. Utbildningsnivå

Sveriges befolkning får generellt en allt högre utbildningsnivå, dock ser vi att Tranås kommun ligger efter. En tillväxtfaktor för Tranås kommun är att öka utbildningsnivån i syfte att säkerställa kompetensförsörjning och innovationskraft för såväl näringslivet som offentlig sektor.

Fokusmål 1	Fler ungdomar väljer högre utbildning		
	Utfall 2023-08-31	Utfall 2022-12-31	Utfall 2021-12-31
Invånare 25-64 år med eftergymnasial utbildning	33,3%	32,2 %	31 %
Slutsats	Målet uppfylls då det har en positiv utveckling i förhållande till startvärdet 31%.		

Fokusmål 2	Fler människor stannar kvar eller återvänder för att bo eller arbeta i kommunen		
	Utfall 2023-08-31	Utfall 2022-12-31	Utfall 2021-12-31
Personer som flyttat till Tranås kommun	443 personer	918 personer	966 personer
Personer som flyttat från Tranås kommun	401 personer	977 personer	1001 personer
Slutsats	Siffrorna avser första halvåret 2023 och innebär ett positivt flyttnetto med 42 personer.		

3. Företagsklimat

Ett bra företagsklimat är viktigt för att skapa tillväxt och arbetstillfällen i Tranås kommun. Ett attraktivt näringsliv ger nyetablering av företag, arbetskraftsinflyttning samt ökad sysselsättning.

Fokusmål 1	Kommunens ranking av företagsklimat ska öka till topp 20 i Sverige		
	Utfall 2023-08-31	Utfall 2022-12-31	Utfall 2021-12-31
Ranking i Svenskt Näringslivs enkät-undersökning Företagsklimat	-	Plats 18	Plats 16
Slutsats	Målet kan inte utvärderas än. Årets ranking kommer i slutet september – goda förhoppningar finns om bra placering.		

Fokusmål 2	Byggklar mark för industriverksamhet ska finnas i kommunen		
	Utfall 2023-08-31	Utfall 2022-12-31	Utfall 2021-12-31
Kvm byggklar tomtmark	95 000 kvm	100 000 kvm	45 000 kvm
Slutsats	Målet anses delvis uppfyllt. Kommunen har sålt av en mindre tomt vilket gör att vi ligger i underkant av målet om 10 ha grovterrasserad industrimark. Dock är vi mycket väl förberedda med projektering och påbörjat masshantering för ca 60 000 kvm ytterligare mark. Intressenter finns som räknar på nya etableringar. Utfallet ligger nära startvärdet på 100 000 kvm.		

4. Infrastruktur

De senaste årtiondena har det blivit allt vanligare att arbeta i en annan kommun än sin boendekommun, där även närhet till storstadsregioner har stor betydelse. För tillväxt i Tranås kommun är det viktigt att ingå i en större arbetsmarknadsregion där infrastruktur och kommunikationer har en avgörande roll. Genom bättre infrastruktur kan fler kommuninvånare bo i Tranås kommun men på ett enkelt sätt pendla till arbete i närliggande kommun eller större stad.

Fokusmål 1	Utökad turtäthet med tåg och buss Utfall 2023-08-31
Turtäthet	Från och med sommartidtabellen 2023 genomförde Jönköpings länstrafik en rad besparingsåtgärder kopplat till ökade driftkostnader och budgetunderskott vilket påverkade busstrafiken i betydande omfattning. För Tranås kommuns del innebar det indragen stadsbusstrafik, nedläggning av linje 540 (direktbuss till Jönköping) samt minskad turtäthet på flertalet övriga linjer där JLT är trafik huvudman. Därutöver lades alla nysatsningar, bland annat ny stadsbusstrafik, på is. Tågtrafiken har dock inte berörts av neddragningarna.
Slutsats	Målet är ej uppfyllt. Det minskade trafikutbudet innebär stor påverkan för framförallt arbetspendlare och hushåll som saknar bil. Skolpendling påverkas ej. Även om de långsiktiga målen i länets trafikförsörjningsprogram gäller även fortsättningsvis är det idag osäkerhet kring när och i vilken omfattning trafikutbudet kan komma att återställas/utökas igen. Kommunen har löpande kontakt med regionen angående busstrafik, dock ligger regionens besparingsåtgärder utanför kommunens påverkan.

Fokusmål 2	Högre standard på vägnätet till och från Tranås Utfall 2023-08-31
Standard vägnät	
Slutsats	I gällande nationell och regional infrastrukturplan finns inga särskilt utpekade objekt som ligger inom Tranås kommun, däremot finns möjlighet att söka medel ur den gemensamma potten. Det gäller framförallt gång- och cykelbanor längs statlig väg (se nedan fokusmål 3) samt åtgärder på Tranås station för ökad kapacitet på stambanan. Infrastrukturprojekt av den här typen har ofta en mycket lång planeringshorisont.

Fokusmål 3	Utbyggnad av gång- och cykelbanor i kommunen Utfall 2023-08-31
Aktivitet under året	Pågående men ej färdigställda projekt <ul style="list-style-type: none"> • Koppargatan 192 meter pågående • Lussebogatan 374 meter pågående • Totalt 566 meter
Slutsats	Målet är uppfyllt. Kommunala GC-vägar Tranås kommun hade 2022-12-31 71 639 m kommunala GC-vägar och 2023-08-31 har Tranås kommun 71 639 m GC-vägar. Det kommunala GC-vägnätet har under första halvåret 2023 byggts ut med 0 m. Det kommunala GC-vägnätet kommer dock innan 23-12-31 ha byggts ut med 566 m, Statliga GC-vägar Tranås kommun hade 2022-12-31 828 m statlig GC-väg och 2023-08-31 har Tranås kommun 828 m GC-vägar. Inga planerade utbyggnationer av statliga GC-vägar finns för 2023. I den regionala cykelplanen, som för närvarande är på remiss, har sträckan Katarp – Gripenberg kommit med som prioriterat objekt. Tranås kommun har dock i remissvar meddelat synpunkter på den föreslagna sträckningen då den inte omfattar önskade åtgärder utmed väg 32 utan bygger på delvis fortsatt nyttjande av enskilda vägar.

Slutsats god ekonomisk hushållning

För att uppnå god ekonomisk hushållning i Tranås kommun krävs, enligt kommunens riktlinje, att:

- Samtliga finansiella mål har uppnåtts under räkenskapsåret.
- Verksamhetsmålen har utvecklats i en positiv riktning i förhållande till startvärdet.

Då varken alla finansiella mål eller verksamhetsmål är uppfyllda kan det konstateras att Tranås kommun i denna bedömning inte uppnår god ekonomisk hushållning år 2023, trots att flera av verksamhetsmålen är eller delvis är uppfyllda.

Kommunkoncernen

I kommunkoncernen ingår, förutom Tranås kommun, Stadshuskoncernen och Östanå Parken AB.

Tranås Stadshus AB äger de båda bolagen Tranås Energi AB och AB Tranåsbestäder. AB Tranåsbestäder äger, bygger och förvaltar bland annat kommunens verksamhetslokaler och Tranås Energi AB bedriver verksamhet inom elproduktion och elhandel. I bolaget Östanå Parken AB finns ingen verksamhet, bolaget äger enbart mark.

Bolag	Utfall 2308	Prognos 2023	Avvikelse prognos mot budget
Tranås Stadshus AB	-2,9	-5,0	0
AB Tranåsbestäder	13,7	5,0	2,5
Tranås Energi AB	15,1	17,0	-9,8
Summa mkr	26,0	17,0	-7,3

Tranås Stadshuskoncern prognosticerar för 2023 ett resultat efter finansnetto på 17 mkr jämfört med budget 24,3 mkr. Prognosen indikerar på ett resultatmässigt sämre år för Stadshuskoncernen jämfört med budget.

Även om elpriset inte varit högt under 2023 har det ändå haft en positiv resultatpåverkan för Tranås Energi AB på grund av att det varit prissäkrat. Då det varit varmare än normalt redovisar fjärrvärmen ett resultat som är lägre än budget. Bolaget prognosticerar ett resultat efter finansiella poster som är -9,8 mkr sämre än budget. Den främsta anledningen till den negativa avvikelsen är att kostnaderna för biobränsle till kraftvärmeverket kommer att öka markant mer än budgeterat under hösten.

AB Tranåsbestäder prognosticerar ett resultat efter finansiella poster som är 2,5 mkr bättre än budget. Främsta anledningen till det bättre resultatet är att tillkomna bolag i koncernen har en positiv resultatpåverkan. Bolaget har ökade räntekostnader, vilket delvis möts av ökade intäkter i form av utbetalningen av det statliga elstödet, men kräver också omprioriteringar av planerat underhåll för att hålla budget.

Avslutande kommentar

I budgetarbetet inför 2023 var oron stor att Tranås kommun skulle uppvisa negativt resultat utifrån de ökade pensionskostnaderna och socialnämndens tuffa ekonomiska utmaning. Fullmäktige tog hänsyn till dessa ekonomiska utmaningar, som inte bara gäller Tranås kommun utan berör hela kommunsektorn, genom att besluta om ett relativt sett lågt resultat på 16,1 mkr vilket motsvarar 1,2 % av skatteintäkter och generella bidrag. Att helårsprognosen nu är bättre än budgeterat är positivt.

Inom socialförvaltningen pågår arbete med effektiviseringar och besparingsförslag för att få en budget i balans, varav positiva effekter ses i förvaltningens helårsprognos. Även statliga bidrag har en positiv resultatpåverkan.

Effektiviseringar inom HR- och arbetsmarknadsförvaltningens arbetsmarknadsenhet har lett till att förvaltningens prognosticerade underskott minskat.

De positiva skatteprognoserna tillsammans med lägre pensionskostnader är också en bidragande orsaker till kommunens positiva helårsprognos.

Balanskravsutredning och resultatutjämningsreserv

En balanskravsutredning ska redovisas i årsredovisningen enligt 11 kap. 10 § Lagen om kommunal bokföring och redovisning. Det finns krav att kommuner ska ha en ekonomi i balans. Vid negativt resultat ska kommunfullmäktige anta en åtgärdsplan för hur det negativa underskottet ska återställas de närmaste tre åren i enlighet med 11 kap. 12 § Kommunallagen. Upplysning ska lämnas om hur tidigare räkenskapsårs negativa balanskravsresultat har reglerats och om det balanskravsresultat som återstår att reglera. Att balanskravet uppfylls är en grundförutsättning för långsiktig stabilitet.

Tranås kommun helårsprognos är ett överskott på 37,8 mkr för år 2023. Efter justeringar uppgår årets balanskravsresultat till 32,2 mkr och därmed kan avsättning till resultatutjämningsreserv (RUR) göras med 1,2 mkr.

Avstämning balanskrav	Prognos 2023	Utfall 2022
Årets resultat	37,8	40,0
Avgår realisationsvinster	-1,9	-21,8
Avgår realisationsförluster	0,0	13,7
Oreal. vinst/förlust i värdepapper	0,2	2,9
Återför oreal vinst/förl värdepapp	-2,9	0,1
Synnerliga skäl att inte återställa	0	0
Reservering RUR	-1,2	-0,9
Balanskravsresultat	32,0	34,0

Resultatutjämningsreserv

I enlighet med kommunfullmäktiges regler för god ekonomisk hushållning finns även beslut

om resultatutjämningsreserv, vilket gör det möjligt för kommunen att reservera delar av ett positivt resultat i en resultatutjämningsreserv. Denna reserv kan sedan användas för att jämna ut resultat över en konjunkturcykel.

Beräkningen av RUR grundar sig i skatteintäkter och generella bidrag exklusive begravningsavgift (helårsprognos 1 368,9 mkr) med en möjlig avsättning vid överskott på 1 % av skatteintäkter, vilket kräver ett resultat på minst 13,7 mkr. Taket för resultatutjämningsreserven utgör 2 % av skatter och bidrag; 27,4 mkr. Detta innebär en möjlig reservering av 1,2 mkr år 2023.

Resultatutjämningsreserv, mkr	Prognos 2023
Ingående värde	26,2
Reservering till RUR	1,2
Disponering av RUR	-
Utgående värde	27,4

Återställande av negativt balanskravsresultat

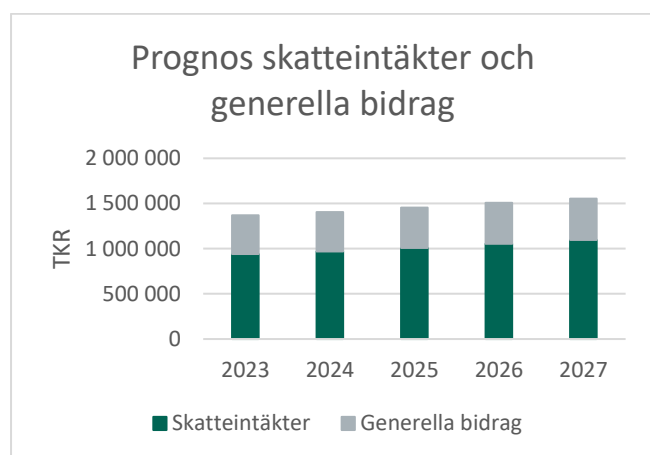
Vid ingången av år 2023 finns inga negativa balanskrav att återställas.

	Prognos 2023
Balanskravsresultat	32,0
IB ack ej återställda negativa resultat	0,0
Summa	32,0
UB ack ej återställda negativa resultat	0,0

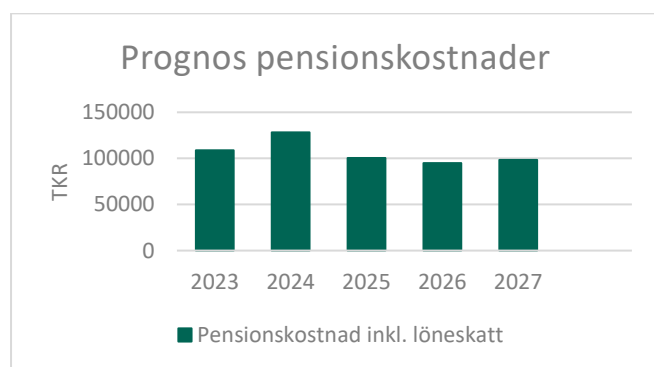
Förväntad utveckling

Ekonomi och konjunkturutveckling

Sveriges kommuner och regioner (SKR) bedömer att 2023 och 2024 blir tuffa år för kommunsektorn men att bättre tider väntas 2025. Kommunens senaste prognoser på skatteintäkter och pensionskostnader stämmer väl in på den beskrivningen. Jämfört med tidigare skatteprognoser ses en ökning av Tranås kommuns egen skattekraft vilket är positivt för utvecklingen av kommunens skatteintäkter kommande år.



Till nästa år förväntas kommunens pensionskostnader att öka med dryga 19 mkr men sjunker kraftigt från år 2025.



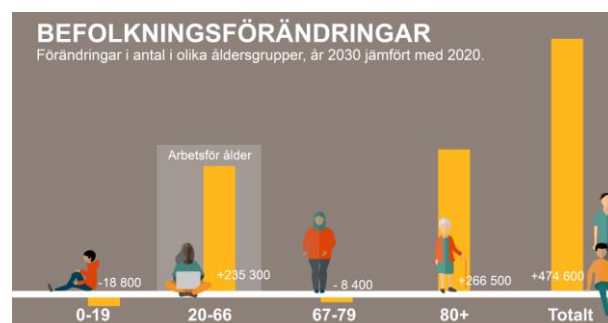
År 2024 bedöms bli tuffare för kommunsektorn än 2023. I regeringsförklaringen 12 september deklarerades att höstens budget kommer prioritera välfärden och att resurser kommer tillföras för att hjälpa kommuner och regioner att klara sig igenom den svåra ekonomiska tid som Sverige befinner sig i. Vilken

omfattning i form av hur stora resurser som tillförs, till vad, och vad det innebär för Tranås kommun återstår att se när budgetpropositionen presenteras 20 september.

Utsikterna för arbetsmarknaden i Sverige har ljusnat markant under senaste åren med minskad arbetslöshet både i riket och i vår kommun. Antalet personer med ekonomiskt bistånd i kommunen har också minskat vilket innebär att kostnaderna stabiliserats men fortsatt arbete krävs. Dock förväntas arbetslösheten öka i slutet av 2023. Prisökningar och högre räntenivåer leder till att hushållens och företagens konsumtion minskar, vilket kan få ökad arbetslöshet och ökade kostnader för ekonomiskt bistånd som följd effekt.

Demografi

Befolkningsammansättningen i Sverige förändras. Gruppen barn och unga förväntas minska och att befolkningen i arbetsför ålder ökar långsammare. Antalet äldre ökar i en betydligt snabbare takt än den arbetsföra delen av befolkningen. De närmsta tio åren ökar antalet äldre över 80 år i Sverige med nästan 50 procent medan antalet personer i arbetsför ålder endast förväntas öka med fyra procent. Kompetensförsörjningen är en utmaning när det gäller att möta behovet i välfärden utifrån de demografiska förändringarna.



Bilden visar befolkningsförändringar i Sverige. Källa SKR.

Tranås kommun följer samma trend som övriga Sverige men ligger i dag redan högt i jämförelse med riket inom andelen åldrar 65 och

äldre. I Tranås är 25 procent av kommuninvånarna 65 år och äldre och i riket är utfallet 20,5 procent vilket är en skillnad på 4,5 procent. För framtiden i Tranås kommun innebär det stora demografiska utmaningar.

Investeringar

Tranås kommun har genom fastighetsbolaget AB Tranåsbostäder stora investeringar i verksamhetslokaler framför sig. Under 2023 pågår byggnation av två grundskolor; Junkaremålskolan och Granelundsskolan. För kommande år diskuteras utformning av kostcenter samt

renovering eller nybyggnation av Hubbarpskolan.

Förutom investeringsbehov i verksamhetslokaler har kommunen en växande infrastrukturenskuld inom exempelvis VA som kräver stora reinvesteringar. För att kommunen ska klara av investeringsnivåerna kommande år utan upplåning krävs resultatnivåer likt åren 2020-2022.

Resultaträkning, balansräkning och noter

Resultaträkning

belopp i mkr	Not	Budget helår 2023	Helårs- prognos 2023	Utfall 20230101- 20230831	Utfall 20220101- 20220831
Verksamhetens intäkter	3	464,0	492,3	224,2	215,8
Verksamhetens kostnader	4	-1 788,9	-1 810,0	-1 060,0	-981,5
Avskrivningar	5	-42,7	-42,4	-28,0	-26,5
VERKSAMHETENS NETTOKOSTNADER		-1 367,6	-1 360,1	-863,7	-792,2
Skatteintäkter	6	937,5	952,5	634,4	613,7
Generella statsbidrag och utjämningsar	7	426,0	426,8	286,6	261,2
		1 363,4	1 379,3	920,9	874,9
VERKSAMHETENS RESULTAT		-4,1	19,2	57,3	82,7
Finansiella intäkter	8	21,8	20,3	14,6	11,8
Finansiella kostnader	9	-1,5	-1,8	-0,4	-3,8
RESULTAT EFTER FINANSIELLA POSTER		16,1	37,8	71,5	90,7
Extraordinära poster (netto)	10	0,0	0,0	0,0	-15,4
PERIODENS RESULTAT	11	16,1	37,8	71,5	75,3

Balansräkning

belopp i mkr	Not	Utfall	Bokslut	Delår
		20230101- 20230831	20220101- 20221231	20220101- 20220831
TILLGÅNGAR				
Anläggningstillgångar				
Materiella anläggningstillgångar				
Mark, byggnader och tekniska anläggningar	12	549,1	560,7	538,6
Maskiner och inventarier	13	85,0	87,7	83,4
Pågående anläggningar	14	38,0	10,7	21,7
SUMMA MATERIELLA ANLÄGGNINGSTILLGÅNGAR		672,1	659,1	643,7
Finansiella anläggningstillgångar				
Värdepapper, andelar, bostadsrätter	15	43,6	41,9	41,8
Långfristiga fordringar	16	3,4	3,3	3,3
SUMMA FINANSIELLA ANLÄGGNINGSTILLGÅNGAR		47,0	45,1	45,1
SUMMA ANLÄGGNINGSTILLGÅNGAR		719,1	704,2	688,8
Omsättningstillgångar				
Varulager	17	1,6	1,8	1,6
Exploateringsfastighet	17	66,0	46,8	52,2
Kortfristiga fordringar	18	211,0	206,7	201,2
Kortfristiga placeringar	19	115,8	113,1	112,6
Kassa och bank	20	52,7	37,4	58,8
SUMMA OMSÄTTNINGSTILLGÅNGAR		447,1	405,8	426,4
SUMMA TILLGÅNGAR		1 166,1	1 109,9	1 115,3
EGET KAPITAL OCH SKULDER				
Eget kapital		769,8	729,8	737,3
Periodens resultat		71,5	40,0	75,3
Summa eget kapital	21	841,3	769,8	812,6
Avsättningar				
Avsättningar	22	80,8	87,0	65,3
Skulder				
Långfristiga skulder	23	52,3	47,4	46,5
Kortfristiga skulder	24	191,7	205,7	190,8
Summa skulder		244,0	253,1	237,4
SUMMA EGET KAPITAL, AVSÄTTNINGAR OCH SKULDER		1 166,1	1 109,9	1 115,3
Ansvarsförbindelser				
Borgensförbindelser	25	1 455,4	1 265,3	1 250,3
Pensionsförpliktelser	26	378,5	367,8	374,7
Övriga ansvarsförbindelser	27	5,7	5,5	6,0
		1 839,7	1 715,1	1 631,0

Not 1 Tillämpade redovisningsprinciper

Tranås kommun följer den kommunala redovisningslagen Lag (2018:597) om kommunal bokföring och redovisning (LKBR), samt Rådet för kommunal redovisnings (RKR) rekommendationer, med vissa undantag.

Kommunkoncern och sammanställda räkenskaper

Kommunkoncernen består av följande kommunala koncernföretag:

Bolag	Ägarandel
Tranås Stadshus AB	100 %
Tranås Energi AB	100 %
AB Tranås bostäder	99,99 %
Östanå Parken AB	100 %

Periodisering

Kostnader och intäkter som avser redovisningsåret har i huvudsak belastat eller tillgodoräknats periodens redovisning.

Löner avseende timanställda och Ob-ersättning till månadsanställda redovisas enligt kontantprincipen. Det innebär att löner och ersättningar som intjänats under augusti har belastat september, vilket är ett avsteg från principen om matchning. Avvikelsen förklaras med att summan av dessa kostnader inte uppgår till något väsentligt belopp. Mot denna bakgrund gör kommunen bedömningen att påverkan på resultatet är försumbart.

Skatteintäkter

Periodens redovisade skatteintäkter består av preliminära skattebetalningar som kommit kommunen tillgodo under året, prognos för slutavräkning för innevarande år, samt skillnaden mellan den slutliga taxeringen och den redovisade skatteintäkten för föregående år.

Den preliminära slutavräkningen för skatteintäkter baseras på Sveriges Kommuner och Regioners (SKR) decemberprognos, i enlighet med rekommendation RKR R2 Intäkter. Avseende delårsrapporten baseras uppgifterna på SKR:s prognos som delges i augusti.

Övriga intäkter

Från år 2007 ställer lagstiftningen krav på att VA-verksamheten ska särredovisas från annan verksamhet. Anslutningsavgiften ska betraktas som förutbetalad intäkt, vilken successivt intäktförs i samma takt som den tillgång den bidragit till att finansiera skrivs av. Anslutningsavgiften ska därmed periodiseras över en beräknad nyttjandeperiod på 50 år. Tranås kommun uppfyller dessa krav och en särskild särredovisning upprättas.

Investeringsbidrag redovisas som en förutbetalad intäkt och redovisas bland långfristiga skulder och periodiseras linjärt över anläggningens nyttjandeperiod i enlighet med RKR R2 Intäkter.

Semesterlöneskuld

Semesterlöneskulden avser ej uttagna semesterdagar vid årets slut. Tillsammans med ej kompenserad övertid och därpå upplupen arbetsgivaravgift redovisas den som en kortfristig skuld.

Anläggningstillgångar

Vad gäller anläggningstillgångar följer Tranås kommun RKR R4. Tillgångar avsedda för stadigvarande bruk och med nyttjandeperiod om minst tre år klassificeras som anläggningstillgång om anskaffningsvärdet överstiger ett prisbasbelopp.

Anläggningstillgångar har i balansräkningen upptagits till anskaffningsvärdet efter avdrag för planerliga avskrivningar. Avskrivningarna påbörjas månaden efter som investeringen tas i bruk. Linjär avskrivning tillämpas och görs efter en bedömning av tillgångens nyttjandeperiod. På tillgångar i form av mark och konst görs inga avskrivningar.

Enligt LKBR 7 kap. 1 § ska samtliga anläggningstillgångar (inkl. finansiella anläggningstillgångar) värderas till anskaffningsvärde.

Mark som iordningsställt för försäljning (exploatering) redovisas som omsättningstillgång.

Komponentavskrivning

Enligt rekommendation RKR R4 Materiella anläggningstillgångar, ska en tillgång delas upp på olika komponenter och skrivas av separat, om den förväntade skillnaden i förbrukning mellan de olika komponenterna är väsentlig. Tranås kommun uppfyller kraven avseende komponentavskrivning.

Enligt RKR rekommendation R5, ska vid finansiellt leasingavtal leasingobjektet redovisas som anläggningstillgång i balansräkningen, medan så inte är fallet om ett operationellt leasingavtal föreligger. Kommunens finanspolicy uttrycker restriktivitet vad gäller leasing och avsikten är att omfattningen av leasing ska minska. Därmed har inte något leasingobjekt redovisats som anläggningstillgång i kommunens balansräkning.

Lagertillgångar

Enligt RKR R19 Förråd, lager m.m. ska beräkning av lager ske enligt först-in-först-ut-principen eller genom beräkning av vägda genomsnittspriser. Tranås kommun använder huvudregeln, det vill säga värdering post för post.

Pensionsskulden

Avseende pensioner följer Tranås kommun RKR R10. Pensionsskulden redovisas enligt blandmodellen vilket innebär att intjänade pensioner fram till och med år 1997 inte redovisas som skuld eller avsättning, utan redovisas som ansvarsförbindelse. Endast utbetalningar som avser denna del av pensionsskulden belastar resultatet.

Pensionsförmåner intjänade från år 1998 redovisas som förpliktelse i balansräkningen. Den avgiftsbestämda delen redovisas under kortfristiga skulder och utbetalning sker i mars nästkommande år, förutom avtalet AKAP-KL vars utbetalningar sker kvartalsvis. Försäkringsavgift för pensionsförmåner över 7,5 inkomstbasbelopp betalas ut löpande under året. Visstidspensioner samt särskild avtalspension redovisas som avsättningar. Redovisning av löneskatt sker i enlighet med RKR:s

rekommendation R10. Den särskilda löneskatten redovisas enligt samma principer som gäller för redovisning av pensioner, den så kallade blandmodellen. Förändringen avseende pensionseskuld har bokförts i enlighet med pensionsadministratören KPA:s beräkningar.

Enligt RKR R10 ska nämnas huruvida kommunen innehar finansiella placeringar av pensionsmedel. I Tranås kommun förekommer inte finansiell placering av pensionsmedel. Medlen återlånas i verksamheten.

Övrigt

Enligt RKR R9 redovisas avsättningar för återställande av Norraby deponeringsplats. Deponering av icke brännbart avfall pågick till och med år 2008. Nuvärdesberäkning av kommande utbetalningar har gjorts och beräkningen visar att tillräckliga medel är avsatta. Baserat på en projektering beräknas den totala sluttäckningskostnaden uppgå till cirka 27 mkr. Åtagandet är nuvärdesberäknat med en internränta på 1,25 %. Återställandet av deponin startade 2013 och beräknas pågå fram till 2029.

Jämförelsestörande poster

Händelser som är viktiga att uppmärksamma vid jämförelser med andra perioder redovisas som jämförelsestörande poster. Som jämförelsestörande post redovisas intäkter och kostnader som sällan förekommer.

Säsongvariationer eller cykliska effekter

Enligt RKR R19 ska delårsrapporten ge upplysning om det finns stora variationer under året när intäkter och kostnader uppkommer, vilket gör att utfallet för delårsrapporten avviker från årsprognosen. Kommunens budget är linjär under året men vissa kostnader (såsom intjänande och uttag av semester, ferielönekostnader, social kostnad på semesterlöneskuld, evenemang, uppvärmningskostnader, kostnader för snöröjning) varierar över säsong. Detta innebär att kostnadsdelen kommer att öka under hösten och leder till att prognosen för årets resultat blir lägre än för utfallet för delårsbokslutet.

Finansiella instrument

Enligt LKBR 7 kap. 6 § ska finansiella instrument som innehas för att generera avkastning eller värdestegring värderas till verkligt värde. Tranås kommun innehar tillgångar i form av kortsiktiga placeringar i fonder på sammanlagt 116 mkr med en orealiserad förlust på sammanlagt 0,2 mkr per 2023-08-31. Den orealiserade förlusten har bokförts i resultaträkningen.

Finanspolitik

Kommunen och dess helägda bolag ska ha en god ekonomisk hushållning i sin verksamhet. Detta innebär att verksamheten ska bedrivas på ett ändamålsenligt och ekonomiskt tillfredsställande sätt. Vidare ska kommunen och dess helägda bolag förvalta sina medel på ett

sådant sätt att krav på god avkastning och betryggande säkerhet kan tillgodoses.

Denna policy gäller för kommunen och dess direkt och indirekt helägda bolag.

Policyn inkluderar de föreskrifter för kommunens medelsförvaltning som fullmäktige ska fastställa enligt Kommunallag (2017:725) 11 kap 2-4 §. Kommunfullmäktige beslutar om ramar för upp- och utlåning, borgen, likviditetsbehov för investeringar, avsättning för pensionsmedel, avsättning för framtida ändamål samt övriga finansiella lån i samband med årligt budgetbeslut.

Nuvarande finanspolicy antogs av kommunfullmäktige i september 2022.

Not 2 Uppskattningar och bedömningar

Nedan följer de viktigaste uppskattningar och bedömningar som kommunen gör löpande eller i samband med bokslut.

För avsättningar och nuvärdesberäkningar används den procentsats för internränta som SKR tar fram. För år 2023 är internräntan 1,25 %. I balansräkningen finns en avsättning för kommunens deponi. Sluttäckning av deponin pågår och beräknas vara klar år 2029.

Kundfordringar äldre än sex månader anses vara osäkra.

Riktade statsbidrag intäktsförs enbart till det belopp som kommunen med säkerhet kommer att betalas ut.

För pensionskostnader samt skatteintäkter och generella bidrag gör kommunen själv ingen bedömning utan använder sig av prognoser KPA respektive SKR tar fram.

Nothänvisning Resultaträkning

belopp i mkr	Utfall		
	2023-01-01- 2023-08-31	2022-01-01- 2022-08-31	
Not 3.	Verksamhetens intäkter		
	Verksamhetens externa intäkter	224,2	215,8
	Varav Vatten- och avloppsavgifter	29,9	26,8
	Varav Avfallsavgifter	12,9	11,7
	Varav Vård- och omsorgsavgifter	27,4	25,3
	Varav Barnomsorgsavgifter	12,7	10,9
	Varav Driftbidrag från staten	43,4	44,0
	Varav Ersättning försäkringskassan (LASS*)	18,0	14,3
	Varav Vinst försäljning anläggningstillgångar	0,1	0,5
	Varav Exploateringsintäkter	1,0	5,8
	Varav Övriga verksamhetsintäkter	78,9	76,3
	Verksamhetens intäkter	224,2	215,8
	<i>* LASS = Lagen om assistansersättning, betalas ut av försäkringskassan till assistansutföraren. Dock ska intäkten för de första 20 timmarna per vecka betalas tillbaka, vilket genererar en kostnad som specificeras under not 4.</i>		
Not 4.	Verksamhetens kostnader		
	Nämndrelaterade externa kostnader	-1 060,0	-981,5
	Varav Anskaffningskostnad exploatering	-0,7	-3,3
	Varav Kostnader försäkringskassan (LASS)	-5,2	-3,4
	Varav Pensionskostnad inkl löneskatt	-43,9	-28,9
	Varav Pensionsutb ansvarsförbindelse inkl löneskatt	-19,5	-14,9
	Varav Övriga verksamhetsrelaterade kostnader	-990,6	-931,0
	Verksamhetens kostnader	-1 060,0	-981,5
Not 5.	Avskrivningar		
	Fastigheter och anläggningar	-13,9	-13,7
	Maskiner och inventarier	-14,1	-12,7
	Summa	-28,0	-26,5
Not 6.	Skatteintäkter		
	Kommunalskatt	618,1	593,1
	Begravningsavgift	6,9	3,4
	Slutavräkningar	9,4	17,2
	Summa	634,4	613,7
Not 7.	Generella statsbidrag, utjämning mm		
	Inkomstutjämning	183,3	167,5
	Regleringsbidrag/-avgift	29,3	34,7
	Kostnadsutjämning	28,7	22,6
	Utjämningsbidrag/avgift LSS	13,7	7,1
	Fastighetsavgift	28,8	27,7
	Ökade kostnader finansiering	0,0	0,4
	Kommunalekonomisk utjämning 2022*	0,8	0,0
	Skolmiljarden	0,0	1,1
	Äldreomsorgssatsningen	1,7	0,0
	Summa	286,6	261,2

*Avser Skatteverkets felräkning av kommunalekonomisk utjämning 2022 som reglerats 2023

Delårsrapport 2023-08-31

belopp i mkr	Utfall 2023-01-01- 2023-08-31	Utfall 2022-01-01- 2022-08-31
Not 8. Finansiella intäkter		
Utdelning på aktier och andelar	10,0	10,0
Vinst finansiella anläggningstillgångar	0,8	0,5
Ränteintäkter	3,7	1,3
Ränteintäkter på kundfordringar	0,1	0,0
Summa	14,6	11,8
Not 9. Finansiella kostnader		
Räntekostnader	-2,4	-0,6
Förlust finansiella anläggningstillgångar	2,0	-3,3
Summa	-0,4	-3,8
Not 10. Extraordinära poster		
Övriga kostnader	0,0	-15,4
Summa	0,0	-15,4
Not 11. Periodens resultat		
Periodens resultat	71,5	75,3
Summa periodens resultat	71,5	75,3
	Utfall 2023-08-31	Utfall 2022-08-31
Avstämning balanskrav		
Periodens resultat	71,5	75,3
Avgår realisationsvinster	-1,9	-1,4
Avgår orealiserad vinst (-)/förlust värdepapper (+)	0,2	3,3
Återf. orealiserad vinst (-)/förlust värdepapper (+)	-2,9	0,2
Reservering RUR	-1,2	-0,9
Balanskravsresultat	65,7	73,9

Not hänvisning Balansräkning

belopp i mkr	Utfall	Bokslut	Delår	
	2023-01-01- 2023-08-31	2022-01-01- 2022-12-31	2022-01-01- 2022-08-31	
Not 12.	Mark, byggnader och tekniska anläggningar			
	Ingående anskaffningsvärden	909,0	877,5	877,5
	Inköp	2,3	31,5	1,7
	Försäljningar/utrangeringar	-1,4	-2,8	0,0
	Omklassificeringar	-0,4	0,8	0,7
	Färdigställda	0,0	2,0	0,0
	Utgående ackumulerade anskaffningsvärden	909,5	909,0	880,0
	Ingående avskrivningar	-348,3	-326,9	-326,9
	Försäljningar/utrangeringar	1,4	0,2	0,0
	Omklassificeringar	0,4	-0,7	-0,7
	Årets avskrivningar	-13,9	-20,9	-13,7
	Utgående ackumulerade avskrivningar	-360,4	-348,3	-341,3
	Utgående redovisat värde	549,1	560,7	538,6
Not 13.	Maskiner och inventarier			
	Ingående anskaffningsvärde	187,9	175,9	175,9
	Inköp	11,5	20,3	9,2
	Försäljningar/utrangeringar	-10,3	-58,8	-53,3
	Aktivering pågående projekt	0,0	3,5	3,5
	Omklassificeringar	0,2	46,9	46,9
	Utgående ackumulerade anskaffningsvärden	189,3	187,9	182,3
	Ingående avskrivningar	-100,3	-92,3	-92,3
	Försäljningar/utrangeringar	10,3	58,6	53,1
	Omklassificeringar	-0,2	-46,9	-46,9
	Årets avskrivningar	-14,1	-19,6	-12,7
	Utgående ackumulerade avskrivningar	-104,3	-100,3	-98,9
	Utgående redovisat värde	85,0	87,7	83,4
Not 14.	Pågående anläggningar			
	Pågående ny- till och ombyggnad			
	Ingående anskaffningsvärde	10,7	2,9	2,9
	Inköp	27,2	9,1	18,8
	Färdigställda	0,0	-1,2	0,0
	Utgående ackumulerade anskaffningsvärden	37,9	10,7	21,7
	Pågående maskiner och inventarier			
	Ingående anskaffningsvärde	0,0	0,0	3,5
	Inköp	0,1	0,0	0,0
	Färdigställda	0,0	0,0	-3,5
	Utgående ackumulerade anskaffningsvärden	0,1	0,0	0,0
	Utgående redovisat värde	38,0	10,7	21,7

Delårsrapport 2023-08-31

belopp i mkr	Utfall	Bokslut	Delår	
	2023-01-01- 2023-08-31	2022-01-01- 2022-12-31	2022-01-01- 2022-08-31	
Not 15.	Värdepapper, andelar och bostadsrätter			
	<i>Andelar i koncernföretag</i>			
	Tranås Stadshus AB	18,0	18,0	18,0
	Östanå Parken AB	10,3	10,3	10,3
	<i>Aktier och andelar, övriga</i>			
	Rederi AB SS Boxholm II	0,1	0,1	0,1
	Södra Skogsägarna ekonomisk förening	0,2	0,2	0,2
	Kommuninvest ekonomisk förening	15,1	13,2	13,2
	Utgående bokfört värde	43,6	41,9	41,8
Not 16.	Långfristiga fordringar			
	Fordran Östanå Parken AB	0,3	0,3	0,3
	Medlemskonto Södra Skogsägarna	3,1	3,0	3,0
	Utgående bokfört värde	3,4	3,3	3,3
Not 17.	Omsättningstillgångar			
	Varulager	1,6	1,8	1,6
	Exploateringsfastighet	66,0	46,8	52,2
	Utgående bokfört värde	67,6	48,6	53,8
	Exploateringsfastighet			
	Ingående balans	46,8	39,0	39,0
	Årets anskaffning och iordningsställande	19,9	32,3	16,5
	Sålda	-0,7	-11,1	-3,3
	Nedskrivning	0,0	-12,7	0,0
	Färdigställda	0,0	-0,8	0,0
	Utgående redovisat värde	66,0	46,8	52,2
Not 18.	Kortfristiga fordringar			
	Fakturafordringar	17,1	24,6	11,2
	Stadsbidrag	0,0	0,8	0,0
	Interimsfordringar	48,7	22,3	56,8
	Skattefordringar	65,2	81,3	68,8
	Upplupna ränteintäkter	0,1	0,0	0,0
	Fordran moms	8,0	14,0	4,9
	Fordran koncernföretag	72,5	62,5	57,8
	Övriga fordringar	-0,5	1,1	1,7
	Utgående bokfört värde	211,0	206,7	201,2
Not 19.	Kortfristiga placeringar			
	Obligationer/Företagscertifikat	115,8	113,1	112,6
	Utgående bokfört värde	115,8	113,1	112,6
Not 20.	Likvida medel			
	Kassa/Plusgiro/Bank	52,7	37,4	58,8
	Utgående bokfört värde	52,7	37,4	58,8

Delårsrapport 2023-08-31

belopp i mkr		Utfall	Bokslut	Delår
		2023-01-01- 2023-08-31	2022-01-01- 2022-12-31	2022-01-01- 2022-08-31
Not 21.	Eget kapital			
	Eget kapital	769,8	729,8	737,3
	Årets resultat	71,5	40,0	75,3
	Utgående bokfört värde	841,3	769,8	812,6
	Soliditet	72,1%	69,3%	72,9%
	Soliditet inkl pensionskund ansvarsförbindelse	39,7%	36,2%	39,3%
Not 22.	Avsättningar			
	Avsättningar för pensioner			
	Ålders-/förmånsbestämd-/efterlevandepension	19,8	23,3	23,5
	Summa pensionsavsättningar	19,8	23,3	23,5
	Särskild löneskatt	4,8	5,7	5,7
	Summa pensionsavsättningar, inkl löneskatt	24,6	29,0	29,2
	Övriga avsättningar			
	Avsättning återställande av deponeringsplats	26,9	27,3	25,8
	Avsättning investeringsfond Vatten-och Avlopp	6,6	6,7	6,8
	Avsättning investeringsfond Avfall	1,2	1,2	1,2
	Avsättning Griftegård - resultat	0,7	0,2	2,3
	Avsättning skyfall 2021	20,0	20,5	0,0
	Övriga avsättningar	0,7	2,0	0,0
	Summa övriga avsättningar	56,2	58,0	36,2
	Utgående bokfört värde	80,8	86,9	65,3
Not 23.	Långfristiga skulder			
	Förutbetalade intäkter från anslutningsavgifter Vatten- och Avlopp intäkt anslutningsavgifter VA	51,9	46,8	45,9
	Investeringsbidrag	0,4	0,6	0,6
	Utgående bokfört värde	52,3	47,4	46,5
Not 24.	Kortfristiga skulder			
	Leverantörsskulder	30,7	67,9	30,0
	Övriga kortfristiga skulder	23,0	20,7	26,2
	Upplupna kostnader och förutbetalda intäkter			
	Förutbetalda intäkter övriga	27,4	13,7	35,4
	Semesterlöneskuld och övertidsskuld	25,0	49,6	25,4
	Upplupna pensioner	27,5	27,5	27,1
	Lagstadgade sociala avgifter	18,9	16,5	17,0
	Upplupna kostnader, övriga	39,1	9,7	29,8
	Utgående bokfört värde	191,7	205,7	190,8

Delårsrapport 2023-08-31

		Utfall	Bokslut	Delår
belopp i mkr		2023-01-01- 2023-08-31	2022-01-01- 2022-12-31	2022-01-01- 2022-08-31
Not 25.	Borgensförbindelser			
	Kommunägda företag			
	AB Tranås bostäder	979,0	784,9	792,7
	Tranås Energi AB	302,5	306,3	283,4
	Tranås Stadshus AB	173,2	173,2	173,2
	Föreningar			
	Sommens Byggnadsförening	0,0	0,1	0,1
	Tranås Ridklubb	0,8	0,9	0,9
	Summa	1 455,4	1 265,3	1 250,3
Övriga borgensförbindelser				
<i>Tranås kommun ingick år 2002 medlemskap i Kommuninvest Ekonomisk förening. Denna förening äger Kommuninvest i Sverige AB som i första hand förmedlar lån till kommuner och kommunala bolag. Medlemskapet innebär också att kommunen tillsammans med övriga medlemmar tecknar solidarisk borgen såsom för egen skuld (proprieborgen) för de förpliktelser som Kommuninvest i Sverige AB åtar sig i sin verksamhet (Kommunfullmäktige 2002-06-17, §62).</i>				
Not 26.	Pensionsförpliktelser och särskild löneskatt äldre än 1998			
	Pensionsförpliktelser	304,6	296,0	301,5
	Löneskatt	73,9	71,8	73,1
	Summa	378,5	367,8	374,7
Not 27.	Övriga ansvarsförbindelser o ställda säkerheter			
	Gravskötselavtal	5,7	5,5	6,0
	Summa	5,7	5,5	6,0
Övrigt	Leasingavtal			
	Fordon med förfall inom 1 år	0,8	0,6	0,1
	Fordon med förfall inom 1 -5 år	8,4	7,5	11,3
	Summa	9,2	8,1	11,4

Driftsredovisning 2023-08-31

Både Tranås kommun och Stadshuskoncernen prognosticerar positiva resultat för 2023.

Tranås kommun prognostiserar ett positivt resultat som är 21,7 mkr bättre än budget. AB Tranåsbostäders resultat är 2,5 mkr bättre än budgeterat vilket beror bland annat på att elstöd erhållits. Tranås Energi AB redovisar 9,8 mkr sämre än budgeterat vilket framför allt beror på ökade kostnader för biobränsle till kraftvärmeverket som påverkar prognosen negativt. Mer information finns i respektive bolags verksamhetsberättelse som bifogas som bilaga till delårsrapporten.

För 2023-08-31 uppgår Tranås kommuns resultat till 71,5 mkr (75,3 mkr). Prognosen för helåret visar ett positivt resultat på 37,8 mkr jämfört med budgeterat resultat om 16,1 mkr.

Det förbättrade resultatet jämfört med budget finns framförallt inom finansverksamheten och beror framförallt på positiva avvikelser att reviderade prognoser visar på ökade skatteintäkter och lägre pensionskostnader. Erhållet elstöd bidrar även till det förbättrade resultatet. På grund av rådande ränteläge går försäljning av bostadstomter trögt, därav prognosticeras inga betydande exploateringsintäkter för året.

Nämndernas nettokostnad prognosticeras bli 4,2 mkr högre än budget. Kommunstyrelsen och socialnämnden är de nämnder som prognosticerar underskott för helåret.

Inom kommunstyrelsens verksamhet är det HR- och arbetsmarknadsförvaltningen som prognosticerar ett underskott om -5,1 mkr för helåret som beror på fortsatt höga kostnader för försörjningsstöd även om de minskar, effektiviseringar inom arbetsmarknadsavdelningen som planerats ge effekt under 2024 visar få positiva ekonomiska effekter redan hösten 2023. Det ekonomiska underskottet för HR- och arbetsmarknadsförvaltningen möts upp av ett överskott inom kommunstyrelsen som framförallt beror på att tilldelad extra ram om 3,5 mkr för satsning på barn i unga

åldrar inte kommer att nyttjas fullt ut under 2023.

Socialnämnden prognosticerar ett underskott om -3 mkr för helåret. Ett underskott finns framförallt inom hemtjänsten och beror på ökade till följd av direktiven om dygnsvila. Det ekonomiska resultatet som prognosticerats för socialnämnden har förbättrats mot tidigare prognoser och beror på det ramtillskott om 10 mkr nämnden fick genom beslut i fullmäktige under våren, vidtagna besparingsåtgärder samt erhållna statsbidrag. Bland annat har socialnämnden beviljats ett prestationsbaserat statsbidrag på 3,3 miljoner kronor avseende uppnådd sjuksköterskebemanning på särskilda boenden för äldre.

Bygg- och miljönämnden prognosticerar att ha en ekonomi i balans vid årets slut och därmed ingen avvikelse mot budget.

Teknik- och griftegårdsnämnden prognosticerar ett överskott om 0,5 mkr när det gäller den skattefinansierade verksamheten. Överskottet finns inom samhällsbyggnadsförvaltningen och beror på ett överskott inom gatuavdelningen till följd av ökade intäkter efter återställning av asfalt samt lägre personalkostnader än budgeterat på grund av tjänstledigheter och vakanser.

Kultur- och fritidsnämnden prognosticerar ingen avvikelse mot budget för helåret. Viss osäker finns avseende kostnaderna för driften av Bredstorps idrottsplats, framförallt vad gäller elförbrukningen.

Inom barn- och utbildningsnämnden finns ett underskott inom förskolan om -1,4 mkr som beror på en ökad bemanning för att möta upp det ökande behovet av barnomsorg, underskottet mötes upp av överskott inom grundskolan, gymnasiet och centrala funktioner.

Verksamheternas prognostiserade nettokostnader exklusive finansverksamheten i relation till skatteintäkter och generella bidrag uppgår till 96 % (94 %). Nettokostnaderna exklusive

Delårsrapport 2023-08-31

finansverksamheten i verksamheterna prognosticeras att öka med 80 mkr jämfört med föregående år vilket motsvarar en ökning om 6,4 % jämfört med prisindex för kommunal verksamhet (PKV) ligger per 2023-08-24 på 6,6 %.

Av kommunens verksamheter fördelas 77 % av kostnaderna till socialnämnden och barn- och utbildningsnämnden.

Tranås kommuns prognostiserade resultat på 37,8 mkr innebär att kommunfullmäktiges mål om att resultatet 2023 ska vara lägst 1,2 % av skatteintäkter och bidrag bedöms att uppfyllas då det prognosticeras till 2,8 % för helåret.

Detaljerad driftsredovisning följer på nästa sida.

DRIFTREDOVISNING PER NÄMND(Mkr)	Budget 2023	Netto-utfall	Netto-utfall i % av budget	Avvikelse budget & nettoutfall sek	Prognos	Utfall föreg år	Prognos % av budget	Diff
Kommunfullmäktige	6,4	4,1	64%	2,3	6,4	5,9	100,0%	0,0
Varav Överförmyndare	2,6	1,9	72%	0,8	2,6	2,2	100,0%	0,0
Varav Revision	1,0	0,5	48%	0,5	1,0	0,9	102,5%	0,0
Kommunstyrelse	180,2	112,0	62%	68,2	181,9	173,0	101,0%	-1,7
Varav KS & KLF	94,2	53,3	62%	40,9	90,9	83,6	96,4%	3,4
Varav HRAMF	86,0	58,7	68%	27,3	91,1	89,2	105,9%	-5,1
Bygg- o Miljönämnd	6,6	3,0	46%	3,5	6,6	5,5	100,0%	0,0
Teknik- o Griftegårdsnämnd	53,9	35,2	65%	18,7	53,4	45,5	99,1%	0,5
Kultur- o Fritidsnämnd	53,7	33,7	63%	20,0	53,7	41,3	100,0%	0,0
Barn- o Utbildningsnämnd	520,1	328,9	63%	191,2	520,1	488,5	100,0%	0,0
Socialnämnd	496,0	333,6	67%	162,4	499,0	482,4	100,6%	-3,0
NETTO EXKL FINANSEN	1 316,9	850,4	65%	466,4	1 321,1	1 241,0	100,3%	-4,2
Finansverksamhet	35,1	0,3	1%	34,8	23,0	41,4	65,6%	12,1
Skatteintäkter	-927,0	-627,4	68%	-299,6	-942,1	-918,5	101,6%	15,1
Generella bidrag	-426,0	-284,8	67%	-141,1	-426,8	-389,9	100,2%	0,8
Generella bidrag regeringen*	0,0	-1,7	-	1,7	-1,7	-3,9	-	1,7
Utfördelat till nämnderna	0,0	1,7	-	-	1,7	3,9	-	-1,7
Uttag från bolagen	-15,0	-10,0	67%	-5,0	-13,0	-14,0	-	-2,0
NETTO FINANSEN	-1 332,9	-922,0	69%	-410,9	-1 358,9	-1 281,0	101,9%	26,0
ÅRETS RESULTAT TRANÅS KOMMUN	-16,1	-71,5	443%	55,5	-37,8	-40,0	234,1%	21,7
Resultat i % av skatteintäkter & generella bidrag	1,2%				2,8%	3,1%		

Ovan tabell visar driftsredovisningen per nämnd år 2023.

* Avser äldreomsorgssatsningen som bokföringsmässigt ses som generellt bidrag men som är inkluderat i socialnämndens utfall och prognos.

DRIFTREDOVISNING PER BOLAG (Mkr)	Budget 2023	Netto-utfall	Netto-utfall i % av budget	Avvikelse budget & nettoutfall sek	Prognos	Netto-utfall föreg år	Prognos i % av budget	Diff
Tranås Stadshus AB	5,0	2,9	57%	2,1	5,0	4,1	100,0%	0,0
AB Tranås bostäder	-2,5	-13,7	548%	11,2	-5,0	21,1	199,8%	2,5
Tranås Energi AB	-26,8	-15,1	56%	-11,8	-17,0	-35,0	63,3%	-9,8
ÅRETS RESULTAT BOLAGSKONCERN (innan skatt och bokslutsdispositioner)	-24,3	-26,0	6,6	1,6	-17,0	-9,8	69,9%	-7,2

Ovan tabell visar driftsredovisningen för de kommunala bolagen i Stadshuskoncernen för år 2023. Utfall avser resultat före skatt och bokslutsdispositioner före koncernelimineringar.

Investeringsredovisning 2023-08-31

Kommunkoncernens budgeterade investeringar är 437 mkr (270 mkr) och prognosen för helåret beräknas till 520 mkr (262 mkr). Detta motsvarar 27 645 kr/invånare och en genomförandegrad på 119 procent. Anledningen till att investeringsbudgeten överskrids

är investeringsprojekt i koncernen AB Tranås-bostäderna under året förvärvade bolag.

Kommunkoncernen har jämfört med tidigare år en mycket hög investeringsbudget, vilket framförallt beror på uppförandet av två grundskolor.

Mkr NÄMND	Nettokostnad sedan projektets start*			Varav årets investeringar				
	Total projekt-budget	Ack. Utfall	Bedömning projekts nettokostnad	Budget	Netto-utfall	Prognos	Budget minus net- toutfall	Utfall i % av budget
Kommunstyrelsen				35,2	23,4	32,1	11,8	66%
<i>varav utvalda projekt</i>								
Tostås Bo				8,5	0,2	1,5	8,3	2%
Höganloft V				1,0	5,4	7,5	-4,4	539%
Junkaremålens strand	17,6	15,3	16,3	0,6	0,0	0,0	0,6	6%
Granelund Norraby	21,8	20,1	21,8	5,9	13,1	14,5	-7,2	222%
Bygg- och miljö-nämnd				0,3	0,1	0,3	0,2	30%
Digitalisering				0,3	0,1	0,3	0,2	25%
Barn- och utbildningsnämnd				12,0	4,1	12,0	7,9	34%
IT-utrustning & system,				6,8	2,4	6,8	4,4	35%
Utemijö Kungsparkens förskola				0,4	0,0	0,4	0,4	0%
Inventarier				4,8	1,7	4,8	3,1	36%
Kultur- och fritidsnämnd				2,8	0,5	2,2	2,3	18%
<i>varav utvalda projekt</i>								
Digitalisering				0,1	0,0	0,1	0,1	21%
Underhåll Hätte				0,4	0,0	0,4	0,4	0%
Underhåll leder & spår				0,2	0,1	0,2	0,1	43%
Socialnämnd				4,0	2,6	4,0	1,4	65%
<i>varav utvalda projekt</i>								
Reinvestering cyklar				0,6	0,1	0,6	0,5	11%
Digital agenda, trygghetslarm				2,9	2,4	2,9	0,5	81%

Delårsrapport 2023-08-31

Teknik- och griftegårdsnämnd				50,8	30,2	51,9	20,6	59%
Skattefinansierad				18,2	10,7	19,6	7,5	59%
<i>varav utvalda projekt</i>								
Parkering Västa vägen				3,0	3,2	3,7	-0,2	108%
Renovering Stads- husbron				2,2	0,1	1,5	2,1	6%
Upprustning lekplatser				0,2	0,0	0,2	0,2	21%
Beläggningsarbeten				4,7	4,0	5,5	0,6	87%
Renovering GC-bro Stadshuset				1,4	0,1	1,5	1,3	7%
Taxfinansierad				32,6	19,5	32,3	13,1	60%
<i>varav utvalda projekt</i>								
Granelund nytt bostadsområde	9,0	9,0	9,1	4,5	4,0	4,1	0,5	89%
Dagvattendamm Höganloft				1,0	0,2	1,1	0,8	24%
Dagvattendamm magasin				8,0	3,9	8,0	4,1	49%
Parkering V vägen								
VA-sanering				5,0	3,9	4,5	1,1	78%
TOTALA INVESTERINGAR NÄMNDERNA				105,1	60,9	102,5	44,2	58%

*I kolumnen nettokostnad sedan projektets start redovisas projekt som löper över flera år.

Mkr	Nettokostnad sedan projektets start			Varav årets investeringar				
	Total projekt-budget	Ack. Utfall	Bedömning projekts nettokostnad	Budget	Netto-utfall	Prognos	Budget minus nettoutfall	Utfall i % av budget
AB Tranås bostäder				287,0	168,2	370,0	118,8	59%
<i>varav utvalda projekt</i>								
Junkaremålsskolan	210	82	210	108	48		60	44%
Granelundskolan	304	44	304	71	36		35	51%
Tranås Energi AB				45,0	29,8	48,0	15,2	66%
<i>varav utvalda projekt</i>								
Drifthallar för IT-servrar				11,0	4,0	11,0	7,0	36%
SUMMA BOLAGEN				332,0	198,0	418,0	134,0	60%
TOTALA INVESTERINGAR KOMMUNKONCERNEN				437,1	259,7	520,5	142,0	59%

*I kolumnen nettokostnad sedan projektets start redovisas projekt som löper över flera år.

När ett investeringsprojekt slutredovisats och aktiverats belastas kostnadsbäraren av kapitalkostnader bestående av avskrivning och internränta. Avskrivningarna görs linjärt över tillgångens nyttjandeperiod. Ingen internränta utgår under uppförandetiden.

Alla verksamhetsfastigheter ligger i bolaget AB Tranås bostäder, därmed också alla investeringar som är kopplade till dessa lokaler.

I de kommunala bolagen Tranås Stadshus AB och Östanå Parken AB finns inga investeringar. De investeringar som sker i Östanåparken görs av Tranås kommun.

Revisorernas bedömning

Revisorerna Tranås kommun

2023-10-09

Till: Kommunfullmäktige i Tranås kommun

Revisorernas bedömning av delårsrapporten för Tranås kommun 2023-08-31

Vi av fullmäktige utsedda revisorer har uppdraget att bedöma om resultatet i delårsrapport per 2023-08-31 är förenligt med de mål fullmäktige beslutat. Revisorernas bedömning ska biläggas delårsrapporten inför fullmäktiges behandling av densamma.

Bedömningen är baserad på en översiktlig granskning av delårsrapporten. Det innebär att granskningen har varit begränsad i omfattning, inriktad på övergripande analys och inte på detaljer i redovisningen. De sakkunnigas granskning och yttrande presenteras i bifogad rapport.

Kommunens resultat för delåret uppgår till 71,5 mnkr, vilket är 3,8 mnkr lägre än samma period förra året. Kommunens prognos för helåret uppgår till 37,8 mnkr, vilket är 21,7 mnkr högre än budget. En stor del av detta avser prognosticerat högre skatteintäkter. Kommunens balanskravsresultat beräknas uppnås och uppgå till 32 mnkr för 2023.

Kommunstyrelsen inklusive HR- och arbetsmarknadsförvaltningen prognostiserar ett underskott om 5,1 mnkr. KS inklusive kommunledningsförvaltningen prognostiserar ett överskott om 3,4 mnkr.

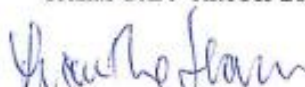
Kommunfullmäktige har beslutat om tre kommunövergripande finansiella mål och 10 verksamhetsmässiga mål. Vår bedömning är att två av tre finansiella mål nås i delårsrapporten. Målet om att resultatet ska uppgå till två procent av skatteintäkterna över en rullande tre års period samt målet om en soliditet om minst 20 procent bedöms nås. Målet om att alla nämnder håller tilldelad budget bedöms inte nås.

I delårsrapporten konstateras att Tranås kommun inte förväntas uppnå god ekonomisk hushållning 2023, trots att flertalet verksamhetsmål är uppfyllda. Detta då samtliga mål inte uppfylls.

Revisorerna bedömer utifrån ovanstående att resultatet i delårsrapporten 2023-08-31 ej är förenligt med de mål fullmäktige beslutat om.

För bedömning avseende kommunens räkenskaper hänvisar revisorerna till det sakkunniga bitrådets yttrande om delårsrapport.

Tranås den 9 oktober 2023,


Svanthe Hansson


Peter Rittmark


Christina Gustafsson


Birgitta Andersson


Staffan Karlsson


Roger Walleng

www.tranas.se